



GÖTEBORGS UNIVERSITET

# LÅGA KRAV I HÖGRE UT- BILDNING?

Om upplevda kravnivåer och studieintensitet vid  
Göteborgs universitet

**Daniel Berlin/ Enheten för analys och utvärdering**

**RAPPORT: 2013:09**

**Dnr: V 2013/982**

# Innehållsförteckning

Bakgrund: kravnivåer på tapeten .....	3
Studenterna om studieintensitet.....	3
Heltid är trekvartstid .....	4
Studieintensitet och studieprestation .....	5
Studieintensitet och bedömning av sin egen insats .....	6
Studieintensiteten över tid .....	6
Göteborgsk studieintensitet i nationell kontext.....	7
Studieintensiteten varierar på universitetets olika delar.....	8
Studieintensitet i olika demografiska grupper .....	8
Studenternas bedömningar av kravnivåer .....	9
Olika kravbedömningar på olika fakulteter .....	10
Studieintensitet och upplevd arbetsbelastning.....	12
Erfarenhet och kravuppfattningar .....	12
Livssituation och kravuppfattningar .....	14
Social bakgrund och kravuppfattningar .....	15
Sammanfattande diskussion .....	16
Referenser.....	17
Appendix A: Tabeller och figurer.....	18
Appendix B: Fakta om Göteborgsstudenter 2012.....	19

## Bakgrund: kravnivåer på tapeten

Hur hög är egentligen högre utbildning? Är de krav som ställs på studenterna tillräckliga, eller är det möjligt att glida igenom utbildningen med tämligen modesta arbetsinsatser och intellektuella ansträngningar? Alla som verkar inom universitets- och högskolesektorn vet att kravnivåerna i utbildningen varit ständigt på tapeten under en längre period.<sup>1</sup> Titt som tätt letar sig diskussionerna fram till den offentliga debattens centrum och har under hösten 2013 varit högaktuella.<sup>2</sup> Det saknas sannerligen inte oroväckande vittnesmål från lärare, studenter och före detta studenter om att många utbildningar knappast är högskolemässiga; de är allt för enkla och kräver alltför liten arbetsinsats från studenterna. Samtidigt beskrivs många utbildningar som mycket krävande. Att kravnivåerna varierar stort i svensk högskoleutbildning är kanske den bästa sammanfattningen av debatten.

Denna rapport belyser hur studenter vid Göteborgs universitet bedömer de krav som ställs i utbildningen. Inledningsvis redovisas *hur mycket tid studenterna ägnar* åt sina studier. Därefter analyseras hur studenterna bedömer *studiernas svårighetsgrad, arbetsbelastningen under studierna* och kraven på *självständighet och eget ansvarstagande*. Upplever studenterna att kraven är lagom, för höga eller för låga? Rapporten belyser hur studenter vid olika fakulteter bedömer kravnivåerna. Vidare redovisas hur kravnivåuppfattningar hänger samman med studenternas erfarenheter, nuvarande livssituation och sociala bakgrund. Analyserna grundar sig på data från enkätundersökningen *Göteborgsstudenter 2012*, som genomfördes vid Göteborgs universitet under perioden november 2012-mars 2013.<sup>3</sup> Denna rapport är av deskriptiv karaktär. Den bygger på bivariata analyser och innehåller varken djuplodande reflektioner kring tolkningar av resultaten eller några handlingsrekommendationer. Den empiriska kartläggning som rapporten erbjuder kan dock utgöra ett underlag för fortsatta diskussioner om hur universitetet ska arbeta med frågan om kravnivåer.

## Studenterna om studieintensitet

En heltidsstudent förväntas ägna cirka fyrtio timmar per vecka åt sina studier, innefattande lärarledd undervisning, självstudier, förberedelser, grupparbeten, diskussioner, reflektion, etc.<sup>4</sup> Flera undersökningar visar att vissa heltidsutbildningar inte kräver mer än halvtidinsatser från studenterna.<sup>5</sup> Många, bland annat universitetskansler Lars Haikola, menar att den låga arbetsinsatsen på många utbildningar är ett av den högre utbildningens främsta problem.<sup>6</sup> I enkäten *Göteborgsstudenter 2012* fick studenterna ange hur många timmar de ägnade åt studierna en normal vecka.<sup>7</sup> I detta avsnitt redovisas svaren på denna fråga.

<sup>1</sup> Högskoleverket (2007); Högskoleverket (2009); Högskoleverket (2010)

<sup>2</sup> Alvesson (2013); Haikola (2013); Andrén (2013); Svensson (2013), Sonnerby (2012)

<sup>3</sup> Se appendix B för mer information om undersökningen.

<sup>4</sup> Högskoleförordningen anger inte uttryckligen utbildningens omfattning i antal timmar. Flertalet lokala kursplaner vid Göteborgs universitet definierar dock heltidsstudier som motsvarande 40 timmar per vecka.

<sup>5</sup> Högskoleverket (2010); Högskoleverket (2007);

<sup>6</sup> Haikola (2013)

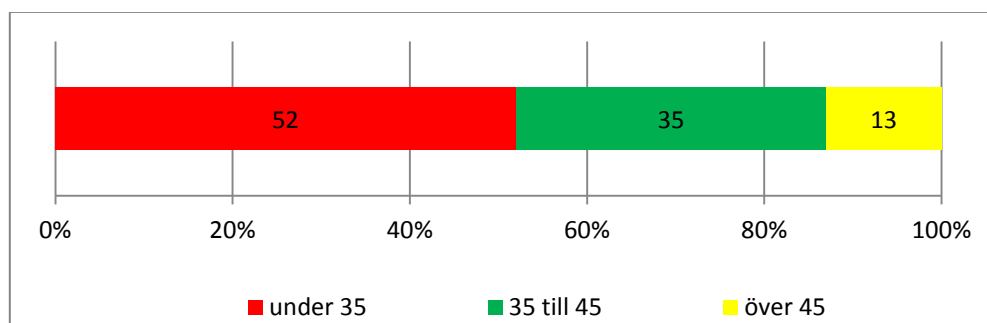
<sup>7</sup> Frågan lyder: Ungefär hur många timmar har du i genomsnitt ägnat åt studierna en normal vecka höstterminen 2012 (inklusive schemalagd tid)? Frågan hade inga fördefinierade svarsalternativ, utan studenterna fyllde själva i antalet timmar.

Observera att om inget annat sägs så handlar siffrorna om studenter som är registrerade för helfartsstudier.<sup>8</sup>

## Heltid är trekvartstid

Den genomsnittliga göteborgsstudenten når inte upp till en fyrtiotimmarsvecka. Medelstudietiden för universitetets helfartsstudenter var 33 timmar i veckan, vilket motsvarar trekvartstid snarare än heltid. Det ska dock sägas att spridningen i studentgruppen är stor – somliga studerar inte ens tio timmar i veckan, medan andra lägger över femtio timmar i veckan på studierna.<sup>9</sup>

FIGUR 1: ANTAL STUDIETIMMAR EN NORMAL VECKA FÖR HELFARTSSTUDENTER (PROCENT)



Kommentar: Figuren bygger på frågan *Ungefär hur många timmar har du i genomsnitt ägnat åt studierna en normal vecka höstterminen 2012 (inklusive schemalagd tid)?* Endast studenter som läser på helfart ingår i figuren. Antal svarande: 5620.

Hur många av helfartsstudenterna kommer då upp i en studieintensitet som motsvarar heltid? För att ge en översiktlig bild av detta har vi delat in studenterna i tre grupper– de som ägnar mindre än 35 timmar per vecka åt sina studier, de som lägger 35-45 timmar, och de som ägnar mer än 45 timmar per vecka. Som framgår av figur 1 ovan placerar sig en dryg tredjedel (35%) av studenterna i det mittersta intervallet mellan 35 och 45 timmar. Dessa kan, med lite marginal på båda sidor om fyrtiotimmarsstrecket, betraktas som faktiska heltidsstudenter. Drygt en av tio (13%) lägger mer än 45 timmar i veckan på sina studier, och hälften av studenterna ägnar mindre än 35 timmar i veckan åt studierna. I tabell A1 (Appendix A) redovisas en mer nyanserad fördelning av studenternas arbetsinsatser. Av den framgår att en femtedel (22%) av helfartsstudenterna ägnar så lite som 20 timmar eller mindre per vecka åt sina studier.

Det kan naturligtvis ifrågasättas om den frågeformulering som används i enkäten ger en korrekt skattning av studenternas faktiska arbetsinsats. Tidigare analyser antyder att det finns en risk för underskattning av studieinsatsens omfattning, när man använder så pass allmänt hållna frågor som i *Göteborgsstudenter 2012*.<sup>10</sup> Detta är i så fall i första hand ett problem vid den universitetsövergripande nivåskattningen av arbetstiden. Det finns resultat

<sup>8</sup> Enkäten skickades till både hel- och deltidsstudenter.

<sup>9</sup> Standardavvikelsen är 14 timmar. Medianstudietiden är 30 timmar.

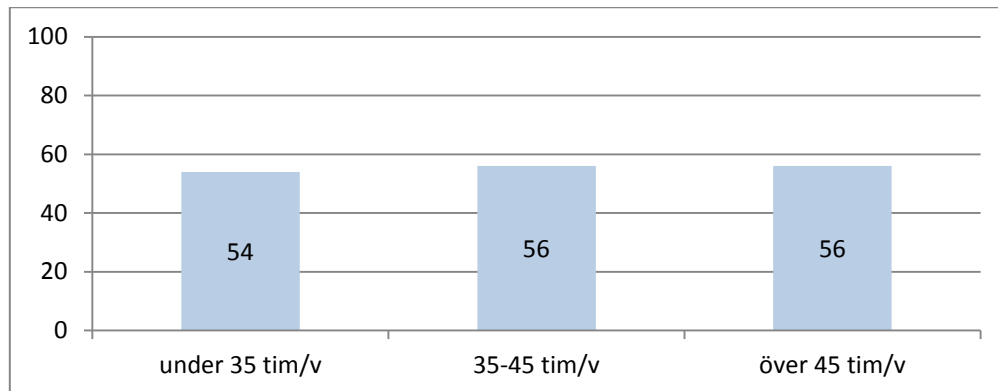
<sup>10</sup> Högskoleverket 2007; Haglund 2006.

som tyder på att de metodologiska effekterna av frågeformuleringen är likartade i alla studentgrupper, vilket gör det relevant att jämföra olika gruppers arbetsinsats med varandra även om den absoluta nivån på studieinsatsen är underskattad.<sup>11</sup>

## Studieintensitet och studieprestation

Att många studenter inte ägnar särskilt mycket tid åt studierna är en sak. Men hur står sig deras prestationer jämfört med de som ägnar studierna mer uppmärksamhet? För att ta reda på detta har vi studerat prestationsgraden för studenter med olika studiearbetstid. Med prestationsgrad avses här i vilken utsträckning studenterna avklarar de kurser de registrerats på under höstterminen 2012.<sup>12</sup>

FIGUR 2: ANDEL SOM KLARAT STUDIERNÄ, FÖRDELAT EFTER STUDIEINTENSITET (PROCENT)



Kommentar: Figuren bygger på frågan *Ungefär hur många timmar har du i genomsnitt ägnat åt studierna en normal vecka höstterminen 2012 (inklusive schemalagd tid)?* Endast helfartstudenter ingår i figuren. N= 2850 (under 35 tim/v); 1952 (35-45 tim/v); 739 (över 45 tim/v).

Jämförelserna visar att de studenter som ägnar mindre än 35 timmar/vecka åt sina studier i stort sett klarar sig lika bra som de som lägger mer än 35 timmar. Andelen som klarat sina studier är 54 % i den minst arbetssamma studentgruppen jämfört med 56 % bland de flitigare studenterna. Faktum är att det tycks gå att klara sina kurser med ytterst lite studietid. Av de helfartsstudenter som lägger mindre än tio timmar i veckan åt studierna har fyra av tio ändå klarat av sina studier (se tabell A2, Appendix A). Förvisso presterar de som lägger mer tid på studierna också fler poäng, men det är ändå anmärkningsvärt att det på sina håll tycks krävas en så pass liten insats för att bli godkänd.

<sup>11</sup>Det skulle naturligtvis kunna vara så att risken för underskattning av arbetstiden skiljer sig mellan studentgrupper, och är mindre på utbildningar som har mycket schemalagd undervisning eftersom det kan vara enklare att minnas och beräkna organiserad undervisningstid än självstudietid som oftare flyter ihop med andra aktiviteter. I så fall skulle även gruppjämförelser vara problematiska. Även om vi inte kan vara helt säkra, så tyder nationella undersökningar dock på att den skilda studieintensiteten mellan ämnen och studentgrupper till stor del beror på faktiska skillnader i den schemalagda tidens omfattning snarare än på skilda svårigheter att skatta den totala arbetstiden. Nationella undersökningar (Högskoleverket 2007, Högskoleverket 2010) som skiljer på schemalagd undervisning och självstudier visar att självstudiernas omfattning är tämligen lika oavsett ämnesområde och total studiearbetstid. Se även Sonnerby (2012).

<sup>12</sup>Data har hämtats från LADOK. De studenter som tagit samtliga poäng de registrerats för under hösten anses ha klarat studierna. De som tagit minst 30 hp under terminen, oavsett hur många poäng de var registrerade för, anses också ha klarat studierna. Vi har också testat varianter av denna variabel där de som klarat minst 70, 80, respektive 90% av poängen också ansetts ha klarat kurserna. Dessa varianter förändrar endast marginellt prestationsmönstret, och förändrar inte nämnvärt relationen mellan studieintensitet och prestation. Notera också att endast studenter som var förstagsregistrerade på aktuell kurs ingår i undersökningen.

## Studieintensitet och bedömning av sin egen insats

Av samtliga helfartsstudenter är 86 % nöjda med sin egen insats i utbildningen. I tabell 1 nedan har vi delat in studenterna i sex grupper efter hur många timmar i veckan de lägger på sina studier. I tabellen redovisas hur stor andel av studenterna i respektive grupp som är nöjda med sin egen insats så här långt i sina studier.

TABELL 1: NÖJDHET MED EGEN INSATS EFTER STUDIEINTENSITET, SEXDELAD (PROCENT)

	Nöjd med egen insats	Varken eller	Ej nöjd med egen insats	N
under 10 tim/v	75	14	11	330
11-20 tim/v	79	13	8	904
21-30 tim/v	87	7	6	1559
31-40 tim/v	91	6	3	1607
41-50 tim/v	92	5	3	783
över 50 tim/v	89	6	5	337
GU	86	8	5	5520

Kommentar: Figuren bygger på frågan *Ungefär hur många timmar har du i genomsnitt ägnat åt studierna en normal vecka höstterminen 2012 (inklusive schemalagd tid)?* samt frågan *Allt sammantaget, hur nöjd är du med din egen insats så här långt gällande dina studier?* Alternativen "mycket nöjd" och "ganska nöjd" har slagits samman till "nöjd". Alternativen "inte särskilt nöjd" och "Inte alls nöjd" har slagits samman till "inte nöjd". Endast studenter som läser på helfart ingår i figuren.

Av tabellen framgår att de studenter som lägger relativt många timmar på sina studier är mer nöjda med sin egen insats. Allra nöjdast är de i 31-50 timmarsspännat, där över 90 % är mycket eller ganska nöjda med sin insats. Nöjdhetsnivåerna är tydligt lägre bland de som lägger upp till tjugo timmar per vecka. Det ska dock noteras att i den minst flitiga gruppen (de som lägger en till tio timmar i veckan) är trots allt tre fjärdedelar nöjda med sin insats.

## Studieintensiteten över tid

Hur har Göteborgsstudenternas studieintensitet förändrats över tid? För att besvara den frågan har vi tittat bakåt i tiden på data från Göteborgs universitets *Studentbarometer 2007* och *Studentbarometer 2010*. Det bör noteras att frågekonstruktionerna skiljer sig något åt mellan undersökningarna. Studentbarometrarna använde på förhand fastställda svaralternativ och i *Göteborgsstudenter 2012* fick studenterna själva fylla i antalet timmar. Det skall också noteras att jämförelsen över tid omfattar samtliga studenter, alltså även de som är registrerade för deltidstudier.<sup>13</sup>

TABELL 2: STUDENTERNAS ARBETSINSATS 2007, 2010, 2012, SEXDELAD (PROCENT)

	1-10 tim/v	11-20 tim/v	21-30 tim/v	31-40 tim/v	41-50 tim/v	över 50 tim/v	N
2007	16	17	23	25	15	5	4260
2010	14	20	24	23	14	4	3341
2012	12	18	25	26	13	6	8484

Kommentar: Figuren bygger på frågan *Ungefär hur många timmar har du i genomsnitt ägnat åt studierna en normal vecka höstterminen 2012 (inklusive schemalagd tid)?* Samtliga svarande ingår i tabellen, dvs både hel- och deltidsstuderande från respektive år. Notera att 2007 och 2010 års mätningar egentligen handlade om höstterminerna 2006 och 2009. Källa Göteborgsstudenter 2012, Studentbarometern 2007, Studentbarometern 2010.

<sup>13</sup> Skälet till det är att det inte finns något tillförlitligt sätt att skilja ut alla helfartstudenter ur Studentbarometerdatan. Det går bara att urskilja hel- respektive deltidstudenter bland de som läser fristående kurser.

Studenternas arbetsinsats har inte förändrats särskilt mycket mellan de tre mätillfällena. Den övergripande bilden är att andelen studenter som ägnar max 20 timmar i veckan ligger omkring en tredjedel och andelen som lägger över 40 timmar omkring en femtedel över hela tidsperioden. Den som letar mer noga ser dock att andelen som ägnar mellan 21 och 40 timmar faktiskt ökat något, och att andelen som lägger mindre än 10 timmar/vecka har minskat. Dessa skillnader är visserligen statistiskt signifikanta, men samtidigt substantiellt marginella. Dessutom har vi inte utrett närmare i vilken utsträckning förändringarna beror på faktiska förskjutningar i arbetsinsatsnivån respektive på skiftande sammansättning av deltids och heltidsstudenter i populationen.

### Göteborgsk studieintensitet i nationell kontext

Hur står sig då den arbetsinsats som studenter vid Göteborgs universitet gör i en nationell jämförelse? På grund av skilda frågelydelser, undersökningsupplägg och undersökningstidpunkter är det vanskligt att försöka sig på några precisa jämförelser mellan våra lokala undersökningar och studier på nationell nivå.

Men samtidigt kommer signaler från andra håll i universitets- och högskolesverige att en genomsnittlig student inte kommer upp i en fyratimmarsvecka. I Högskoleverkets undersökning *Studentspegeln* från 2006/07 uppger nästan fyra av tio heltidsstudenter att studierna inte motsvarar heltidssysselsättning<sup>14</sup>, och mer än sju av tio rapporterar att de lägger mindre än 30 timmar/vecka på studierna.<sup>15</sup> I *Göteborgsstudenter 2012* var det fem av tio heltidsstudenter som uppgav att de lade 30 timmar eller mindre (se tabell A1, Appendix A). Enligt rapporten *Eurostudent: om svenska studenter i en europeisk undersökning hösten 2009* är medianstudietiden 33 timmar i veckan (jämfört med 30 för *Göteborgsstudenter 2012*) och en av tre svenska heltidsstudenter uppger att de lägger ner minst 40 timmar i veckan.<sup>16</sup> Motsvarande andel vid Göteborgs universitet är en av fem (se tabell A1, Appendix A), men å andra sidan ägnar nästan hälften av Göteborgsstudenterna minst 35 timmar i veckan åt sina studier (figur 1).

I *Studentspegeln* och *Eurostudent* går det att urskilja hur mycket tid som ägnas åt självstudier och hur mycket tid som ägnas åt lärarledd undervisning. En intressant notering i dessa studier är att självstudierna i genomsnitt tycks uppta ungefär 15-20 timmar per vecka oavsett vilket utbildningsområde studenten finns inom.<sup>17</sup> Det tyder på att det som avgör den totala studiemängden är mängden lärarledd tid.

<sup>14</sup> Högskoleverket (2007) Frågan som besvarades i undersökningen var *Hur bedömer du denna termins studier (besvaras av dig som är registrerad för 20 poäng/termin)? Heltidssysselsättning, trekvartidssysselsättning, halvtidssysselsättning, mindre än halvtidssysselsättning.*

<sup>15</sup> Högskoleverket (2007) Frågan som besvarades i undersökningen var *Hur många timmar gör du följande under en typisk sjudagarsvecka? Förbereder och deltar i undervisning (studerar, läser, skriver, repeterar, diskuterar och andra aktiviteter relaterade till kursen), lönearbetar, arbetar med kärnackliga frågor, motionerar.*

<sup>16</sup> Högskoleverket (2010) Frågan som besvarades var *Hur många timmar går till lärarledd undervisning, självstudier och förvärvsarbete under en normal vecka?*

<sup>17</sup> Se även Sonnerby (2012).

## Studieintensiteten varierar på universitetets olika delar

Av de nationella undersökningarna *Studentspegl* och *Eurostudent* framgår att studieintensiteten varierar mellan olika ämnesområden. Detsamma gäller föga förvånande vid Göteborgs universitet, även om vi här redovisar skillnaderna mellan universitetets fakulteter. I tabell 3 nedan redovisas studieintensiteten per fakultet.<sup>18</sup> Den minst studieintensiva fakulteten är Humanistiska fakulteten med en genomsnittlig veckoarbetstid på 27 timmar. Sju av tio helfartsstudenter lägger mindre än 35 timmar i veckan på studier, och lite drygt var fjärde lägger 35-45 timmar. Även studenter vid samhällsvetenskapliga fakulteten har en förhållandevis låg studieintensitet. Genomsnittsarbetstiden är 30 timmar och sex av tio lägger mindre än 35 timmar i veckan.

TABELL 3: ANTAL STUDIETIMMAR FÖR HELFARTSSTUDENTER PER FAKULTET (MEDELVÄRDE OCH PROCENT I TRE INTERVALL)

	Medelstudietid/v	Under 35 tim/v	35-45 tim/v	Över 45 tim/v	N
HHN	33	54	31	15	948
HFN	27	69	27	4	841
IT	33	54	31	16	198
KFN	42	26	42	32	132
NFN	35	47	35	19	551
SA	40	28	48	24	849
SFN	30	60	34	7	1358
UTB	33	49	38	13	743
GU	33	52	35	13	5620

Kommentar: Figuren bygger på frågan *Ungefär hur många timmar har du i genomsnitt ägnat åt studierna en normal vecka höstterminen 2012 (inklusive schemalagd tid)?* Endast studenter som läser på helfart ingår i figuren. HHN=Handelshögskolan; HFN=Humanistiska fakulteten; IT= IT fakulteten; KFN=Konstnärliga fakulteten; NFN=Naturvetenskapliga fakulteten; SA=Sahlgrenska Akademin; SFN=Samhällsvetenskapliga fakulteten; UTB=Utbildningsvetenskapliga fakulteten; GU= Hela Göteborgs universitet.

I andra änden av skalan är det Konstnärliga fakulteten och Sahlgrenska akademien som utmärker sig. Genomsnittsarbetstiden vid Konstnärliga fakulteten är 42 timmar och var tredje konststudent lägger mer än 45 timmar i veckan på sina studier. Vid Sahlgrenska Akademin är genomsnittsarbetstiden 40 timmar och var fjärde student ägnar mer än 45 timmar åt studierna.

## Studieintensitet i olika demografiska grupper

I detta avsnitt redovisas studieintensiteten i olika studentgrupper. Tabell 4 nedan redovisar veckoarbetsinsatsen uppdelat, på kön, ålder, arbetslivserfarenhet, studieerfarenhet, föräldrarnas utbildning, huruvida studenten har hemmavarande barn eller inte, samt huruvida studenten förvärvsarbetar vid sidan av utbildningen.

<sup>18</sup> I appendix A redovisas studieintensiteten i sex tidintervaller.



TABELL 4: ANTAL STUDIETIMMAR FÖR HELFARTSSTUDENTER I OLIKA DEMOGRAFISKA GRUPPER (MEDELVÄRDE OCH PROCENT I TRE INTERVALL)

	Medelstudietid	Under 35 tim/v	35-45 tim/v	Över 45 tim/v	N
Man	31	60	30	11	1706
Kvinna	34	48	38	14	3825
20 år och under	30	63	27	10	654
21-26	33	52	34	13	3191
27-37	35	45	39	16	1306
38 år och äldre	32	50	39	12	469
Arbetslivserfarenhet*	36	49	38	13	3484
Ej arbetslivserfarenhet*	32	59	28	13	2067
60 hp eller mindre**	31	58	30	12	1960
Mer än 60 hp**	34	48	38	14	3660
Ingen förälder m högsk. utbildning	33	51	35	14	1739
En förälder m högsk. utbildning	33	50	37	13	1625
Två föräldrar m. högsk.utbildning	33	52	34	14	1993
Hemmavarande barn***	35	41	43	17	703
Ej hemmavarande barn***	33	53	34	13	4843
Förvärvsarb. v sidan av studierna	32	56	33	12	5525
Ej förvärvsarb. v sidan av studierna	34	48	37	15	3255
GU	33	52	35	13	5620

Kommentar: Figuren bygger på frågan *Ungefär hur många timmar har du i genomsnitt ägnat åt studierna en normal vecka höstterminen 2012 (inklusive schemalagd tid)?* samt registerdata och enkätfrågor om demografiska faktorer. \*Gruppen med arbetslivserfarenhet innan studier är *exklusive* de som enbart haft helg- och/eller sommarjobb. \*\*Antal högskolepoäng anger antalet högskolepoäng tagna vid Göteborgs universitet. \*\*\*Variabeln hemmavarande barn refererar till hemmavarande barn under 18 år.

Kvinnor uppger att de lägger fler studietimmar i veckan än män (34 timmar mot 31 i genomsnitt). Detta mönster kan också skönjas i nationella undersökningar som *Studentspegeln* och *Eurostudent*.<sup>19</sup> Tre av variablerna i tabell 4 har direkt eller indirekt med erfarenhet att göra; arbetslivserfarenhet, antalet högskolepoäng, samt ålder. Tendensen tycks vara att erfarna studenter ägnar mer tid åt studierna än mindre erfarna. De yngsta studenterna, det vill säga de under 20 år, gör en genomsnittlig arbetsinsats på 30 timmar i veckan, och sex av tio lägger mindre än 35 timmar i veckan. I de övriga åldersgrupperna är den genomsnittliga studiearbetstiden 32, 33, och 35 timmar i veckan, och cirka fem av tio lägger under 35 timmar i veckan. De studenter som hade mer än 60 högskolepoäng i bagaget vid början av höstterminen 2012 har en genomsnittlig arbetstid på 34 timmar jämfört med 31 timmar bland nybörjarna.

## Studenternas bedömningar av kravnivåer

I enkäten ombeds studenterna bedöma de krav som ställs i utbildningen. Mer specifikt efterfrågas studenternas bedömningar av *svårighetsgraden*, *arbetsbelastningen* och *kraven på självständighet/ eget ansvarstagande*. Även om dessa tre aspekter av krav i viss mån hänger samman analyseras de separat i denna rapport.<sup>20</sup> I tabellen nedan redovisas universitetsövergripande siffror som visar hur stor andel av studenterna som anser att kraven är lagom, för höga respektive för låga. Eftersom frågan om kravnivåer ställts i Göteborgs universi-

<sup>19</sup> Högskoleverket 2007; Högskoleverket 2010.

<sup>20</sup> Cronbach's Alpha= 0,69. Utan faktorn självständighet/eget ansvarstagande är Cronbach's Alpha 0,72.

tets Studentbarometer 2007 och 2010 finns det möjlighet att jämföra kravuppfattningarnas utveckling över tid.<sup>21</sup>

TABELL 5: STUDENTERS BEDÖMNINGAR AV KRAVNIVÅER (PROCENT)

	Svårighetsgrad			N
	För låga	Lagom	För höga	
2007	18	70	13	4282
2010	19	70	11	3336
2012	12	72	15	8541
	Arbetsbelastning			N
	För låga	Lagom	För höga	
2007	11	58	32	4274
2010	12	63	25	3325
2012	10	57	33	8451
	Självständighet/eget ansvarstagande			N
	För låga	Lagom	För höga	
2012	6	76	18	8433

Kommentar: Tabellen bygger på frågan *Hur bedömer du kravnivån på den utbildning du läser höstterminen 2012? Bedöm de kurser du hittills läst under denna termin.* Frågan har ursprungligen fem svarsalternativ: Alldeles för höga, något för höga, lagom, något för låga och alldeles för låga. "Alldeles för höga" och "något för höga" har slagits samman till "för höga", och "alldeles för låga" och "något för låga" har slagits samman till "för låga". Notera att 2010 och 2007 refererar till det år undersökningen genomfördes. Studenterna ombads dock bedöma förhållandena som rådde ht 2009 respektive ht 2006.

Ett övergripande intryck är att de flesta studenter tycker att kravnivån är lagom; över hela tidsperioden har alla tre kravaspekter bedömts som lagom av minst 57% av studenterna. Det krav som upplevs som relativt jobbigast är arbetsbelastningen.

I den senaste undersökningen 2012 anser 7 av 10 att svårighetsgraden är lagom, 15% att den är för hög och 12% att den är för låg. Här har studenternas bedömningar legat förhållandevis stabilt sedan 2007, även om andelen som anser att kraven är för låga har minskat något (från 18% till 12%). När det gäller arbetsbelastning säger knappt 6 av 10 studenter i 2012 års undersökning att den är lagom, 3 av 10 att den är för hög och 1 av 10 att den är för låg. Här kan noteras att andelen som anser att arbetsbelastningen är för hög 2012 är tillbaka på 2007 års nivå efter en nedgång till 25% 2010. När det gäller kraven på självständighet och eget ansvarstagande anser nästan 8 av 10 att kraven är lagom, 2 av 10 att de är för höga och 6% att de är för låga.

## Olika kravbedömningar på olika fakulteter

Hittills har vi endast redovisat universitetsövergripande kravbedömningar. Men faktum är att de subjektivt upplevda kraven varierar mellan universitetets fakulteter. Dessa variationer redovisas i tabell 6 nedan. Tabellen är indelad i tre sektioner, en för respektive kravaspekt.

<sup>21</sup> Frågan lyder: *Hur bedömer du kravnivån på den utbildning du läser höstterminen 2012? Bedöm de kurser du hittills läst under denna termin.* Frågan har ursprungligen fem svarsalternativ: Alldeles för höga, något för höga, lagom, något för låga och alldeles för låga. Alldeles för höga och något för höga har slagits samman till *för höga*, och alldeles för låga och något för låga har slagits samman till *för låga*. Delfrågan om självständighet/eget ansvarstagande fanns med första gången 2012. Notera att 2007 och 2010 års mätningar egentligen handlade om höstterminerna 2006 och 2009.

TABELL 6: STUDENTERS BEDÖMNINGAR AV KRAVNIVÅER PER FAKULTET (PROCENT)

<i>Svårighetsgrad</i>				
	<b>För låga</b>	<b>Lagom</b>	<b>För höga</b>	<b>N</b>
HHN	10	67	23	1127
HFN	12	74	15	1151
IT	14	65	21	232
KFN	20	76	4	318
NFN	13	69	18	786
SA	10	76	14	1803
SFN	15	73	12	1975
UTB	13	71	16	1143
GU	12	72	15	8541

<i>Arbetsbelastning</i>				
	<b>För låga</b>	<b>Lagom</b>	<b>För höga</b>	<b>N</b>
HHN	11	51	29	1121
HFN	12	61	27	1136
IT	11	56	33	232
KFN	12	69	19	308
NFN	9	59	32	775
SA	7	56	38	1781
SFN	13	58	29	1955
UTB	8	55	37	1137
GU	10	57	33	8451

<i>Självständighet/eget ansvarstagande</i>				
	<b>För låga</b>	<b>Lagom</b>	<b>För höga</b>	<b>N</b>
HHN	5	76	19	1116
HFN	6	74	21	1132
IT	7	69	24	229
KFN	8	74	18	309
NFN	6	75	18	772
SA	7	77	16	1782
SFN	7	77	16	1952
UTB	7	75	18	1135
GU	6	76	18	8433

Kommentar: Figuren bygger på frågan *Hur bedömer du kravnivån på den utbildning du läser höstterminen 2012? Bedöm de kurser du hittills läst under denna termin.* Frågan har ursprungligen fem svarsalternativ: "Alldeles för höga" och "något för höga" har slagits samman till "för höga", och "alldeles för låga" och "något för låga" har slagits samman till "för låga". Samtliga studenter som besvarat frågan ingår i figuren. HHN=Handelshögskolan; HFN=Humanistiska fakulteten; IT= IT fakulteten; KFN=Konstnärliga fakulteten; NFN=Naturvetenskapliga fakulteten; SA=Sahlgrenska Akademin; SFN=Samhällsvetenskapliga fakulteten; UTB=Utbildningsvetenskapliga fakulteten; GU= Hela Göteborgs universitet.

Andelen som anser att svårighetsgraden är lagom varierar mellan 65% (IT-fakulteten) och 76% (Konstnärliga fakulteten och Sahlgrenska Akademin). Andelen som anser att svårighetsgraden är för hög varierar mellan 4% (Konstnärliga fakulteten) och 23% (Handelshögskolan). Andelen som anser att svårighetsgraden är för låg varierar mellan 10% (Handelshögskolan och Sahlgrenska akademien) och 20% (Konstnärliga fakulteten).

När det gäller bedömningar av arbetsbelastningen varierar andelen som bedömer den som lagom mellan 51% (Handelshögskolan) och 69 % (Konstnärliga fakulteten). Andelen som anser att kraven är för höga varierar mellan 19% (Konstnärliga fakulteten) och 38 % (Sahlgrenska akademien). Andelen som anser att kraven är för låga varierar mellan 7% (Sahlgrenska akademien) och 13% (Samhällsvetenskapliga fakulteten). När det gäller kraven på självständighet/eget ansvarstagande gör studenter från olika fakulteter tämligen likartade bedömningar.

## Studieintensitet och upplevd arbetsbelastning

Detta avsnitt fokuserar på förhållandet mellan den tid som studenterna lägger på sina studier (studieintensiteten) och de upplevda kraven när det gäller arbetsbelastning.<sup>22</sup> I tabell 7 har vi delat in studenterna i tre grupper efter hur många timmar de ägnar åt studierna; de som ägnar mindre än 35 timmar/vecka, de som lägger 35-45 timmar/vecka och de som studerar mer än 45 timmar/vecka. Tabellen visar andelen i respektive grupp som tycker att arbetsbelastningen är lagom, för hög respektive för låg.

TABELL 7: UPPELVD ARBETSBELASTNING EFTER NEDLAGD TID PÅ STUDIER, TREDELAD (PROCENT)

	För låga	Lagom	För höga	N
Över 45 tim/v	4	36	61	726
35-45 tim/v	5	57	38	1914
Under 35 tim/v	17	60	24	2795

Kommentar: Figuren bygger på frågan *Hur bedömer du kravnivån på den utbildning du läser höstterminen 2012? Bedöm de kurser du hittills läst under denna termin.* (arbetsbelastningen under studierna) samt frågan *Ungefär hur många timmar har du i genomsnitt ägnat åt studierna en normal vecka höstterminen 2012 (inklusive schemalagd tid)?* Frågan om kravnivåer har ursprungligen fem svarsalternativ: Alldeles för höga, något för höga, lagom, något för låga och alldeles för låga. "Alldeles för höga" och "något för höga" har slagits samman till "för höga", och "alldeles för låga" och "något för låga" har slagits samman till "för låga". Endast helfartsstudenter ingår i figuren

Kravbedömningar och faktisk arbetsinsats tycks hänga samman. Andelen som anser att kraven är för höga är klart högst i den grupp som lägger mer än 45 timmar i veckan på sina studier (6 av 10). Motsvarande andel bland de som lägger 35-45 timmar är 4 av 10, och i gruppen som studerar mindre än 35 timmar är det 1 av 4 som bedömer att arbetsbelastningen är för hög.

Men tabellen visar samtidigt en diskrepans mellan ideal och verklighet. Även om de minst flitiga studenterna (de som lägger mindre än 35 timmar/vecka) också är minst benägna att anse att arbetsbelastningen är för hög, är det ändå notabelt att en fjärdedel i denna grupp faktiskt anser att arbetsbelastningen är för hög, och att en majoritet (6 av 10) anser att den är lagom. I Appendix A (figur A1) visas kravuppfattningar efter en mer finfördelad indelning av studieintensiteten. Där framgår bland annat att av de helfartstudenter som lägger mindre än tio timmar i veckan är det en femtedel som anser att arbetsbelastningen är för hög och sex av tio anser att belastningen är lagom. Om studenterna var mer måna om fyrtyotimmarsidealet för heltidsstudier borde den andelen varit betydligt lägre, och fler borde ansett att kraven är för låga. Som påpekats i tidigare avsnitt kan det finnas en viss risk för underskattning av studieinsatsen i undersökningen, även om denna troligen inte ensamt förklarar varför så pass många som lägger få timmar på studierna anser att arbetsbelastningen är lagom.

## Erfarenhet och kravuppfattningar

Från undersökningen *Göteborgsstudenter 2012* finns information om studenternas ålder, hur många högskolepoäng de hade vid terminsstarten 2012 samt huruvida de har arbetslivser-

<sup>22</sup> Observera att analysen gäller helfartsstudenter.

farenhet eller inte.<sup>23</sup> Med utgångspunkt i tabell 8 nedan diskuteras i detta avsnitt hur kravbedömningar hänger samman med dessa olika typer av erfarenhet. Tabellen är indelad i tre sektioner, en för respektive kravaspekt.

Det genomgående mönstret är att kraven upplevs högre i grupper med begränsad erfarenhet. Studenter under 20 år, de som saknar arbetslivserfarenhet och de med max ett års högskolestudier bakom sig anser i högre utsträckning än andra grupper att kravnivåerna är för höga. Detta mönster gäller samtliga kravaspekter men är tydligast gällande svårighetsgraden. Till exempel anser en fjärdedel (24%) av de under tjugo år att svårighetsgraden är för hög, jämfört med 14% och 16% i de andra åldersgrupperna. En femtedel av nybörjarstudenterna (de med max två terminer bakom sig) anser att studierna är för svåra, jämfört med 13% av de mer erfarna studenterna.

TABELL 8: STUDENTERS ERFARENHET OCH BEDÖMNINGAR AV KRAVNIVÅER (PROCENT)

	Svårighetsgrad			N
	För låga	Lagom	För höga	
20 år och yngre	7	69	24	837
21-26	14	72	14	4277
27-37	15	71	14	2034
38 år och äldre	8	77	16	1393
Har arbetslivserfarenhet*	13	73	14	5618
Ingen arbetslivserfarenhet	11	70	18	2822
0-60 hp <sup>^</sup>	8	73	19	2121
> 60 hp <sup>^</sup>	15	72	13	5645
GU	12	72	15	8541

	Arbetsbelastning			N
	För låga	Lagom	För höga	
20 år och yngre	7	55	38	835
21-26	12	56	32	4227
27-37	10	56	34	2014
38 år och äldre	5	63	32	1375
Har arbetslivserfarenhet*	10	58	32	5557
Ingen arbetslivserfarenhet	10	55	35	2793
0-60 hp <sup>^</sup>	8	57	35	2103
> 60 hp <sup>^</sup>	11	57	32	5587
GU	10	57	33	8451

	Självständighet/eget ansvarstagande			N
	För låga	Lagom	För höga	
20 år och yngre	3	75	22	830
21-26	7	76	17	4225
27-37	8	73	19	2011
38 år och äldre	5	80	16	1367
Har arbetslivserfarenhet*	7	77	16	5545
Ingen arbetslivserfarenhet	5	74	21	2787
0-60 hp <sup>^</sup>	4	76	20	2855
> 60 hp <sup>^</sup>	7	76	17	5578
GU	6	76	18	8433

Kommentar: Figuren bygger på frågan *Hur bedömer du kravnivån på den utbildning du läser höstterminen 2012? Bedöm de kurser du hittills läst under denna termin.* Frågan har ursprungligen fem svarsalternativ: Alldeles för höga, något för höga, lagom, något för låga och alldeles för låga. "Alldeles för höga" och "något för höga" har slagits samman till "för höga", och "alldeles för låga" och "något för låga" har slagits samman till "för låga". Samtliga studenter oavsett studietakt ingår i tabellen. <sup>^</sup>Antal högskolepoäng anger antalet högskolepoäng tagna vid Göteborgs universitet. \*Gruppen med arbetslivserfarenhet innan studier är *exklusiv* de som enbart haft helg- och/eller sommarjobb.

<sup>23</sup> Notera att antal högskolepoäng är antalet poäng registrerat i LADOK vid Göteborgs universitet.

## Livssituation och kravuppfattningar

I detta avsnitt tittar vi närmare på hur två aspekter av livet utanför universitetet hänger samman med inställningen till de krav som ställs i utbildningen. Tabell 9 redovisar hur de som har/inte har barn samt hur de som förvärvsarbetar/inte förvärvsarbetar bedömer kraven i utbildningen. Tabellen är indelad i tre sektioner, en för varje kravaspekt.

TABELL 9: LIVSSITUATION OCH BEDÖMNINGAR AV KRAVNIVÅER (PROCENT)

	Svårighetsgrad			N
	För låga	Lagom	För höga	
Hemmavarande barn	9	74	17	1412
Inga hemmavarande barn	13	72	15	7000
Förvärvsarbetar vid sidan av studierna	15	71	15	3893
Inget förvärvsarbete vid sidan av studierna	11	73	16	4521
GU	12	72	15	8541

	Arbetsbelastning			N
	För låga	Lagom	För höga	
Hemmavarande barn	5	58	37	1396
Inga hemmavarande barn	11	57	32	6928
Förvärvsarbetar vid sidan av studierna	11	58	30	3854
Inget förvärvsarbete vid sidan av studierna	9	56	35	4475
GU	10	57	33	8451

	Självständighet/eget ansvarstagande			N
	För låga	Lagom	För höga	
Hemmavarande barn	5	76	20	1392
Inga hemmavarande barn	6	76	18	6914
Förvärvsarbetar vid sidan av studierna	7	77	16	3849
Inget förvärvsarbete vid sidan av studierna	6	74	20	4464
GU	6	76	18	8433

Kommentar: Figuren bygger på frågan Hur bedömer du kravnivån på den utbildning du läser höstterminen 2012?

Bedöm de kurser du hittills läst under denna termin. Frågan har ursprungligen fem svarsalternativ: Alldeles för höga, något för höga, lagom, något för låga och alldeles för låga. "Alldeles för höga" och "något för höga" har slagits samman till "för höga", och "alldeles för låga" och "något för låga" har slagits samman till "för låga". Samtliga studenter oavsett studietakt ingår i tabellen. Variabeln hemmavarande barn refererar till hemmavarande barn under 18 år.

Bedömningarna av svårighetsgraden tycks inte i någon större utsträckning hänga samman med livssituationen, åtminstone inte när det gäller huruvida kraven upplevs "lagom" eller "för höga" krav. Däremot är de studenter som har hemmavarande barn mindre benägna att tycka att svårighetsgraden är för låg (9% mot 13% för de som inte har hemmavarande barn). Notera också att de som förvärvsarbetar vid sidan av studierna i något högre grad än de som inte gör det tycker att svårighetsgraden är för låg (15% mot 11%).

När det gäller arbetsbelastningen finns vissa skillnader mellan de som har och inte har barn. De som har hemmavarande barn anser i högre utsträckning att arbetsbelastningen är för hög (37 % mot 32%) och i lägre utsträckning att arbetsbelastningen är för låg (5 % mot 11%). Även förvärvsarbete hänger delvis samman med kravbedömning. De som förvärvsarbetar är något mindre benägna att uppleva kraven som för höga (30% mot

35%). När det gäller synen på kraven på självständighet och eget ansvarstagande finns den största skillnaden mellan förvärvsarbete och icke-förvärvsarbete, där de som inte förvärvsarbetar i högre utsträckning anser att kraven är för höga (20% mot 16%).

## Social bakgrund och kravuppfattningar

Den sista analysen av demografins betydelse för kravuppfattningar berör studenternas sociala bakgrund. Tabell 10 redovisar hur män, kvinnor och studenter med respektive utan högskoleutbildade föräldrar bedömer kraven i utbildningen. Tabellen är indelad i tre sektioner, en för varje kravaspekt.

TABELL 10: SOCIAL BAKGRUND OCH BEDÖMNINGAR AV KRAVNIVÅER (PROCENT)

<i>Svårighetsgrad</i>				
	<b>För låga</b>	<b>Lagom</b>	<b>För höga</b>	<b>N</b>
Kvinnor	11	72	17	6013
Män	17	71	12	2423
Ingen förälder med högskoleutbildning	11	72	18	2886
En förälder med högskoleutbildning	13	72	15	2381
Två föräldrar med högskoleutbildning	14	73	13	2852
GU	12	72	15	8541

<i>Arbetsbelastning</i>				
	<b>För låga</b>	<b>Lagom</b>	<b>För höga</b>	<b>N</b>
Kvinnor	8	56	36	5954
Män	15	61	24	2392
Ingen förälder med högskoleutbildning	8	56	36	2858
En förälder med högskoleutbildning	10	57	33	2353
Två föräldrar med högskoleutbildning	12	58	30	2833
GU	10	57	33	8451

<i>Självständighet/eget ansvarstagande</i>				
	<b>För låga</b>	<b>Lagom</b>	<b>För höga</b>	<b>N</b>
Kvinnor	5	76	18	5943
Män	8	75	17	2385
Ingen förälder med högskoleutbildning	6	75	19	2856
En förälder med högskoleutbildning	6	77	17	2348
Två föräldrar med högskoleutbildning	7	76	17	2827
GU	6	76	18	8433

Kommentar: Figuren bygger på frågan Hur bedömer du kravnivån på den utbildning du läser höstterminen 2012? *Bedöm de kurser du hittills läst under denna termin.* Frågan har ursprungligen fem svarsalternativ: Alldeles för höga, något för höga, lagom, något för låga och alldeles för låga. "Alldeles för höga" och "något för höga" har slagits samman till "för höga", och "alldeles för låga" och "något för låga" har slagits samman till "för låga". Samtliga studenter oavsett studietakt ingår i tabellen.

Kvinnor och män gör i viss utsträckning olika bedömningar av kravnivåerna. Kvinnor anser i högre grad än män att svårighetsgraden är för hög, och män i högre grad än kvinnor att den är för låg. Samma skillnader mellan könen finns när det gäller arbetsbelastningen. Huruvida en student växt upp med högskoleutbildade föräldrar eller inte tycks också spela viss roll för bedömningarna av kravnivåerna. Det gäller särskilt svårighetsgraden och arbetsbelastningen, där de som inte har någon förälder med högskoleutbildning i större utsträckning anser att kraven är för höga.

## Sammanfattande diskussion

Först och främst kan konstateras att de flesta studenter vid Göteborgs universitet anser att de krav som ställs i utbildningen håller en lagom nivå. Det gäller såväl studiernas svårighetsgrad, arbetsbelastningen och kraven på självständighet/eget ansvarstagande. Visserligen varierar bedömningarna mellan universitetets olika fakulteter, men överallt anser en majoritet att kraven är väl anpassade. Det som upplevs som relativt mest ansträngande är arbetsbelastningen, vilken uppfattas som för hög av en tredjedel av universitetets studenter.

För det andra kan konstateras att studenternas bedömning av kravnivån i utbildningen inte återspeglas i statistiken över deras arbetsinsats. Åtminstone inte på aggregerad nivå. Det är tämligen få helfartsstudenter som uppger att de ägnar fyrtio timmar åt sina studier. Den genomsnittliga studieinsatsen för en helfartstudent är 33 timmar, och halva studentpopulationen lägger mindre än 35 timmar i veckan. Det skall dock sägas att variationerna mellan fakulteter är stora. Visserligen kan det finnas risk för underskattning av arbetsinsatsen, men det är ändå värt att notera det gap som råder mellan den tänkta fyrtyotimmasveckan och den faktiska arbetstiden, och det gap som råder mellan den faktiska arbetstiden och bedömningarna av kravnivåerna. På individnivå kan man dock skönja en viss grad av samvariation mellan arbetsinsats och upplevda krav. De som ägnar förhållandevis mycket tid åt studierna anser i större utsträckning än sina mindre flitiga kollegor att arbetsbelastningen är för hög. Dock är det en ansevärd andel (sex av tio) av de som lägger mindre än tio timmar i veckan på studierna som anser att arbetsbelastningen är lagom.

För det tredje kan konstateras att tämligen modesta arbetsinsatser i många fall tycks vara tillräckligt för att klara en kurs. Visserligen är sannolikheten att passera godkändgränserna lägre för de studenter som lägger mindre än tio timmar i veckan, men det är ingen större skillnad i genomströmning mellan studenter som lägger under tjugo timmar och över fyrtio timmar. Detta är känt sedan tidigare, och varför mönstret ser ut som det gör kan ha många orsaker. Återigen med reservation för att studieinsatserna kan underskattas något i materialet, så kan resultaten ses som ytterligare en påminnelse om att det tycks finnas utrymme att utöka studieinsatsen på många utbildningar.

För det fjärde kan konstateras att det finns stora variationer i arbetsinsats och upplevda krav. Dels varierar det mellan olika fakulteter, men också mellan olika studentkategorier. Av särskilt intresse är att erfarenheten spelar en betydande roll för hur mycket tid som ägnas åt studierna och hur kravnivåerna bedöms. Om vi börjar med kravnivåerna, så visar undersökningen att yngre studenter och studenter med få högskolepoäng i större utsträckning än andra upplever att kraven är för höga. Det är inte alls oväntat att det är så, men resultatet stärker intrycket att övergången från gymnasiestudier till högre studier kan upplevas som en utmaning för många. Samtidigt visar våra analyser att de yngsta och nyaste studenterna (som alltså upplever kraven som hårdast) lägger förhållandevis lite tid på sina studier. Det tycks av dessa resultat att döma således finnas behov av såväl pedagogiskt utvecklingsarbete som informationsinsatser om högskolestudiernas innebörd och en förändrad attityd till studier.



## Referenser

- Alvesson, Mats (2013) ”Studier på högskola måste vara krävande”, *Svenska Dagbladet* 2013-11-21 (web).
- Andrén, Carl-Gustaf (2013) ”Bråttom att rätta till högskolans brister” *Svenska Dagbladet* 2013-11-25 (web).
- Haglund, Lars (2006) *2 220 studenter om studier och studentliv Resultat från studentenkäter vid Karlstads universitet våren och hösten 2006*. Karlstad University Studies 2006:54.
- Haikola, Lars ”Det finns akuta problem på högskolan” *Svenska Dagbladet* 2013-11-23 (web)
- Högskoleverket (2010) *Eurostudent- om svenska studenter i en europeisk undersökning, hösten 2009*. Rapport 2010:20 R.
- Högskoleverket (2009) *Förkunskaper och krav i högre utbildning* Rapport 2009:16 R.
- Högskoleverket (2007) *Studentspeglin 2007*. Rapport 2007:20 R.
- Sonnerby, Per (2012) *Lärda för livet? En ESO rapport om effektivitet i svensk högskoleutbildning*. Rapport till Expertgruppen för studier i offentlig ekonomi 2012:7. Stockholm. Finansdepartementet.
- Svensson, Mattias (2013) ”Universitetseländet” *Neo* nr 3 2013.

## Appendix A: Tabeller och figurer

TABELL A1: ARBETSINSATS FÖR HELFARTSSTUDENTER PER FAKULTET, SEXDELAD (PROCENT)

	1-10 tim/v	11-20 tim/v	21-30 tim/v	31-40 tim/v	41-50 tim/v	över 50 tim/v	N
HHN	6	15	33	25	16	6	948
HFN	11	26	31	24	6	2	841
IT	6	20	28	27	12	8	198
KFN	3	7	15	33	24	18	132
NFN	6	14	26	29	17	8	551
SA	3	6	19	36	24	12	849
SFN	5	21	32	30	9	3	1358
UTB	7	14	26	32	15	6	743
GU	6	16	28	29	14	6	5620

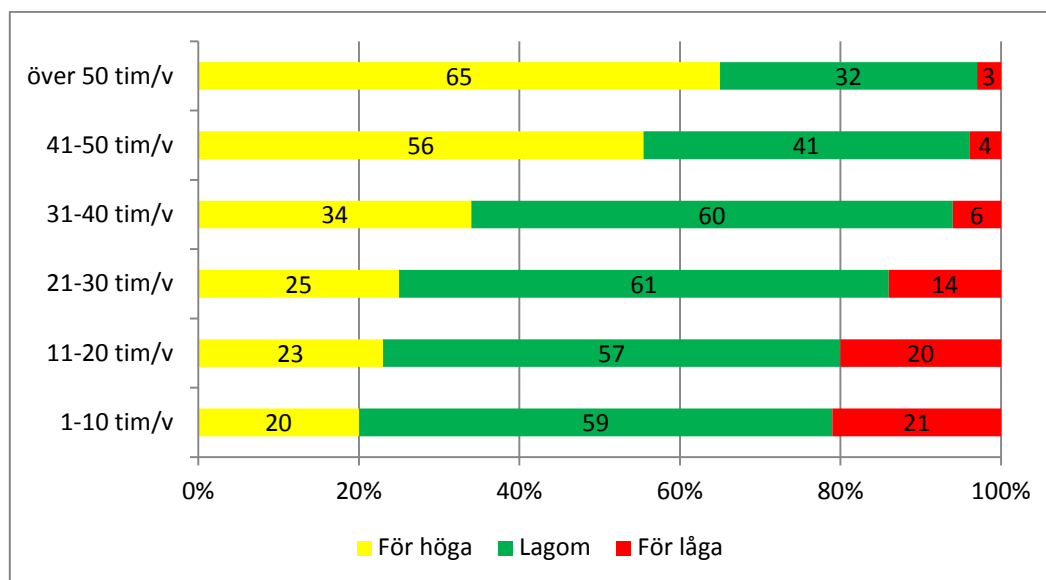
Kommentar: Figuren bygger på frågan *Ungefär hur många timmar har du i genomsnitt ägnat åt studierna en normal vecka höstterminen 2012 (inklusive schemalagd tid)?* Endast studenter som läser på helfart ingår i figuren. HHN=Handelshögskolan; HFN=Humanistiska fakulteten; IT= IT fakulteten; KFN=Konstnärliga fakulteten; NFN=Naturvetenskapliga fakulteten; SA=Sahlgrenska Akademin; SFN=Samhällsvetenskapliga fakulteten; UTB=Utbildningsvetenskapliga fakulteten; GU= Hela Göteborgs universitet.

TABELL A2: GENOMSTRÖMNING PER ARBETSINSATS, SEXDELAD (PROCENT)

	1-10 tim/v	11-20 tim/v	21-30 tim/v	31-40 tim/v	41-50 tim/v	över 50 tim/v
Har ej klarat studierna	58	46	44	44	44	45
Har klarat studierna	42	54	56	56	57	55
N	331	905	1562	1622	790	331

Kommentar: Figuren bygger på frågan *Ungefär hur många timmar har du i genomsnitt ägnat åt studierna en normal vecka höstterminen 2012 (inklusive schemalagd tid)?* samt registerdata från LADOK. Endast studenter som läser på helfart ingår i figuren.

FIGUR A1: UPPLEVD ARBETSBELASTNING EFTER NEDLAGD TID PÅ STUDIER, SEXDELAD (PROCENT)



Kommentar: Figuren bygger på frågan *Hur bedömer du kravnivån på den utbildning du läser höstterminen 2012? Bedöm de kurser du hittills läst under denna termin.* (arbetsbelastningen under studierna) samt frågan *Ungefär hur många timmar har du i genomsnitt ägnat åt studierna en normal vecka höstterminen 2012 (inklusive schemalagd tid)?* Endast helfartsstudenter ingår i figuren. Antal svarande: 1-10: 322; 11-20: 891; 21-30:1533; 31-40:1590; 41-50:773; över 50 timmar:326.

## Appendix B: Fakta om Göteborgsstudenter 2012

Enkätundersökningen Göteborgsstudenter 2012 genomfördes under november 2012 – mars 2013. Enkäten vände sig till personer som studerade vid Göteborgs universitet höstterminen 2012. Syftet med Göteborgsstudenter 2012 var att få en generell bild av hur studenter vid Göteborgs universitet uppfattar sin utbildning och Göteborgs universitet som utbildningsinstitution ur ett antal aspekter. Genom sitt generella och universitetsövergripande fokus kompletterar undersökningen det kvalitetssäkringsarbete som sker på institutions- och fakultetsnivå i reguljära kursutvärderingar anpassade för enskilda kurser och program.

Undersökningspopulationen utgörs av studenter på Göteborgs universitet; såväl programstudenter som studenter på fristående kurser, och studenter på grund- såväl som avancerad nivå. De begränsningar av populationen som gjordes var att studenterna måste vara registrerade för minst 7,5 högskolepoäng under höstterminen 2012. Registreringen avser förstagångsregistrering på kurs, och endast kurser som ges på plats (dvs ej distanskurser). Uppgifter om vilka studenter som uppfyllde dessa kriterier hämtades genom ett uttag i LADOK den 26/10 2012. Utöver kriterierna ovan fanns ett krav på att studenterna ska vara aktiva. Av de 23347 personer som uppfyllde kriterierna och tillsändes en enkät svarade 8814, vilket ger en nettosvarsfrekvens på 38%. Svartsbortfallet var således stort, en brist som undersökningen delar med tidigare studentundersökningar som genomförts vid Göteborgs universitet de senaste åren. Svartsfrekvensen skiljer sig åt mellan olika studentgrupper, och det är svårt att med säkerhet säga hur bortfallet påverkar datamaterialets representativitet.

Svartsfrekvensen är högre bland kvinnor än bland män, och högre bland äldre studenter än bland yngre. Svartsfrekvensen skiljer sig också mellan olika fakulteter, där Sahlgrenska akademien, Naturvetenskapliga fakulteten och Samhällsvetenskapliga fakulteten har de högsta svartsfrekvenserna och Handelshögskolan och IT-fakulteten de lägsta. Programstudenter hade högre svartsfrekvens än de som läser fristående kurs och de som hade minst två terminers studier i bagaget hade högre svartsfrekvens än nya studenter. För mer information, se rapporten *Göteborgsstudenter 2012 Teknisk rapport: beskrivning av genomförande och bortfallsanalys* som finns att tillgå på [www.analys.gf.gu.se](http://www.analys.gf.gu.se).

Enkäten genomfördes vid enheten för analys och utvärdering vid Göteborgs universitets Gemensamma förvaltning. Resultaten från undersökningen har redovisats i form av tabell- och figurrapporter, som publicerats på enhetens websida. Därutöver författas ett antal fördjupande rapporter om olika teman i undersökningen, varav föreliggande rapport är en.