



EN NÖJD STUDENT

Hur bedömningar av enskilda utbildningsinslag påverkar studenters sammanfattande omdöme om sin utbildning

Daniel Berlin/ Enheten för analys och utvärdering

RAPPORT: 2013:07

Dnr: V 2013/767

RAPPORT

Sammanfattning

Enligt den universitetsövergripande enkätundersökningen Göteborgsstudenter 2012 är en tredjedel av studenterna vid Göteborgs universitet sammantaget mycket nöjda med sin utbildning. I rapporten *En nöjd student* undersöks vad som utmärker denna tredjedel, vad som gör studenter nöjda med sin utbildning. Studien har en explorativ ansats och undersöker i vilken utsträckning studenters sammantagna nöjdhet påverkas av inställningen till enskilda delar i studietillvaron som studiemiljö, möjligheterna till studentinflytande, infrastrukturen kring studierna och kvaliteten på olika utbildningsmoment såsom kravnivåer, färdighetsträning, utbildningsinnehåll och examinationer. Dessutom belyses hur nöjdhet hänger samman med fakultetstillhörighet, utbildningsnivå, tidigare erfarenheter av arbete och studier, demografiska faktorer och livssituation. Analyserna görs på data från enkätundersökningen Göteborgsstudenter 2012, främst med hjälp av multivariat logistisk regression.

När det gäller **studiemiljöns** betydelse tycks relationen till lärare, oro för att kritisera utbildningen, upplevelser av socialt utanförskap, och upplevelser av studierelaterade trötthetsymptom hänga samman med studenters sammantagna bedömning av utbildningen. **Studentinflytande** har också viss betydelse, i synnerhet hänger bedömningen av studieansvarigas mottaglighet för studentsynpunkter samman med den sammantagna nöjdheten. Den kringapparat av **infrastruktur** som omgärdar utbildningen spelar också roll för studenternas bedömningar. Det är i synnerhet synen på studievägledning, studieadministration, biblioteksfunktioner, och – inte minst – huruvida studenten upplever att information kommer i tid som påverkar den sammantagna nöjdheten med utbildningen. Till sist tyder undersökningen på att den grupp av faktorer som har störst betydelse är sådant som rör **utbildningens innehåll**. Studenternas bedömningar av träningen i analytiska färdigheter, arbetslivsanknytning, examinationer och kravnivåer spelar förhållandevis stor roll för den sammantagna bedömningen av utbildningen.

Vissa av de faktorer som väger tungt i studenternas sammantagna bedömningar får också bra betyg av studenterna. Det gäller till exempel träningen i analytiska färdigheter, anpassningen av studiernas svårighetsgrad, och relationen till lärarna. Här handlar det för universitetet som helhet om att bevara och om möjligt förbättra kvaliteten ytterligare utan att förändringsbehovet för den skull framstår som akut. Omständigheterna kan dock skilja sig åt något mellan olika delar av universitet, och på lokal nivå kan det finnas mer påträngande förändringsbehov. Andra inslag med stor effekt på den sammantagna nöjdheten är inte fullt så uppskattade i studenternas ögon. Det gäller exempelvis tillgång på kurslitteratur, framförhållning när det gäller information, examinationer, och det studieadministrativa arbetet. Kopplingen mellan utbildning och arbetsliv är ett annat område med förhållandevis stor effekt på studenternas sammantagna omdöme där det samtidigt tycks finnas ett relativt stort utrymme för förbättringar.

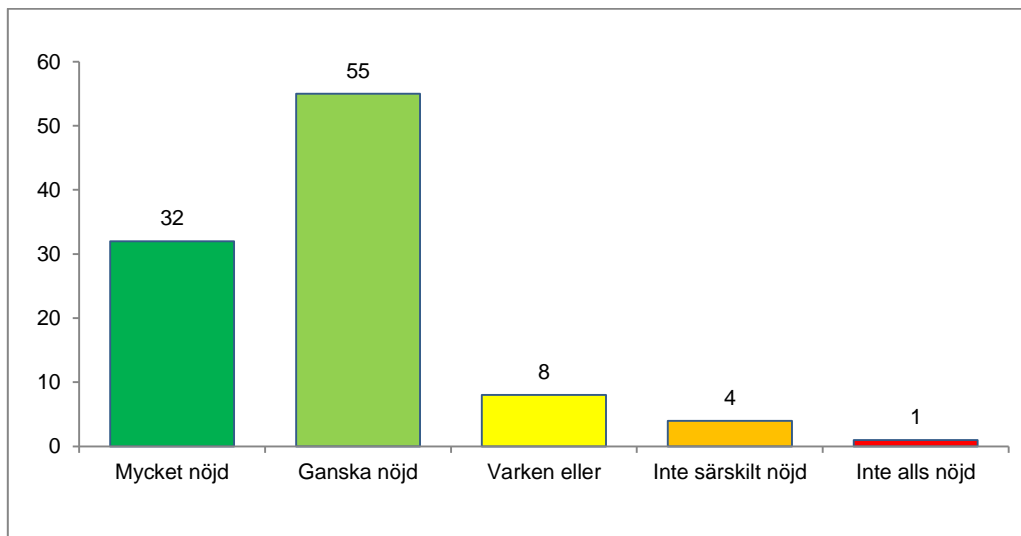
Innehållsförteckning

1	Varför är studenter nöjda?	4
2	Livet utanför: om levnadsförhållanden, erfarenheter och demografi	7
3	Utbildningens inriktning	9
4	Studiemiljö	12
5	Studentinflytande	16
6	Studiernas infrastruktur	17
7	Utbildningens innehåll	20
8	Avslutande diskussion	25
	Appendix A: Deskriptiv statistik	28
	Appendix B: Bivariata tabeller	33
	Appendix C: Multivariata logistiska regressioner	38
	Appendix D: Fakta om Göteborgsstudenter 2012	45

1 Varför är studenter nöjda?

En av tre studenter vid Göteborgs universitet är ”mycket nöjd” med sin utbildning. Det framkommer i enkätundersökningen Göteborgsstudenter 2012 där deltagarna svarade på frågan *Allt sammantaget, hur nöjd är du hittills med din utbildning vid Göteborgs universitet?* Utöver den mycket nöjda tredjedelen säger sig drygt hälften vara ”ganska nöjda”, en knapp tiondel neutrala och resterande inte nöjda.¹

FIGUR 1: GÖTEBORGSSTUDENTERS SAMMANTAGNA NÖJDHET MED UTBILDNINGEN (PROCENT)



Kommentar: N=8644. Figuren bygger på frågan *Allt sammantaget, hur nöjd är du hittills med din utbildning vid Göteborgs universitet?* i enkätundersökningen Göteborgsstudenter 2012.

Andelen nöjda (och inte nöjda) studenter är en signal om vilken kvalitet en utbildning håller. Det är åtminstone en utgångspunkt i denna rapport, och på sätt och vis är den utgångspunkten självklar eftersom studenterna befinner sig i centrum för utbildningen och i egenskap av brukare samlar på sig unika, detaljerade erfarenheter av hur den bedrivs. Men utgångspunkten är inte helt oproblematiske, och vi ska här hissa två varningsflaggor. Den första gäller den måttstock studenterna använder i sina bedömningar. Det är osäkert i förhållande *till vad* studenterna bedömer sin utbildning, men gissningsvis formar var och en av studenterna i varierande grad sin åsikt gentemot de förväntningar de hyst och hyser, och gentemot vars och ens idealbild av en bra utbildning. Den andra varningsflaggan påminner om att en enkätundersökning – oaktat hur väl den avspeglar studenternas syn – inte ensamt kan ligga till grund för utlåtanden om vilken standard en utbildning håller. En helhetsbedömning av en utbildnings kvalitet tar rimligen också hänsyn till sådant som retention, tidigare studenters arbetsmarknadsutbildning, och tidigare studenters kunskaper och förmågor. Men med dessa varningsflaggor hissade, så måste studenternas erfarenheter rimligen tas tillvara i universitetets arbete med att utveckla utbildningarna och det går

¹ Mer information om undersökningen finns i Appendix D i denna rapport, samt i rapporten *Göteborgsstudenter 2012 teknisk rapport: Beskrivning av genomförande och bortfallsanalys* som finns på www.analys.gf.gu.se.

knappast att bortse från att de stämningar som råder i studentopinionen är *en* viktig indikation på utbildningens kvalitet. Utbildningar med en stor andel nöjda studenter gör uppenbarligen något bra, medan utbildningar med en lägre andel nöjda studenter uppenbarligen inte har lyckats i lika stor utsträckning.

I den här rapporten undersöks vad som gör studenter *mycket nöjda* med sin utbildning.² I de följande kapitlen studeras hur studenters sammantagna nöjdhet påverkas av inställningen till enskilda delar i studietillvaron som studiemiljö, möjligheterna till studentinflytande, infrastrukturen kring studierna och utbildningens innehåll. Dessutom belyses hur nöjdhet hänger samman med fakultetstillhörighet, utbildningsnivå, tidigare erfarenheter av arbete och studier, demografiska faktorer och livssituation. Det övergripande syftet med analyserna är explorativt: I vilken utsträckning bidrar denna uppsättning förklaringsfaktorer till studenternas sammantagna bedömning av sin utbildning? Genom att öka förståelsen för varför studenter är nöjda med utbildningen, vilka enskilda inslag som är viktigast i studenters helhetsbedömningar, kan rapporten bidra till Göteborgs universitets arbete med att utveckla utbildningarna.

1.1 Hur nöjd är en nöjd student?

Rapporten baseras på data från enkätundersökningen Göteborgsstudenter 2012.³ Med *nöjd* avses i denna studie de studenter som i undersökningen svarat att de är *mycket nöjda* med sin utbildning. Alla andra – det vill säga de som angett att de är ganska nöjda, varken eller, inte särskilt nöjda och inte alls nöjda – klassificeras som *inte nöjda*. Det finns goda skäl att använda en såpass strikt definition. Givet att vi tror att andelen nöjda studenter är en viktig indikation på utbildningskvalitet är det en rimlig målsättning för alla utbildningar att ha en stor andel just *mycket* nöjda studenter. Därmed är det också rimligt att inrikta analysarbetet på att ta reda på varför studenter är just mycket nöjda.⁴

1.2 Hur effekter mäts ...

Rapporten undersöker vilken effekt en uppsättning förklaringsfaktorer har på studenternas sammantagna nöjdhet med utbildningen. Förklaringsfaktorernas betydelse, det vill säga den effekt de har på den sammantagna nöjdheten, beräknas utan att studenterna i undersökningen tillfrågas om de enskilda faktorernas vikt. Analyserna görs istället med hjälp av multivariat logistisk regression. Logistiska modeller är de mest lämpade när den beroende variabeln – det vill säga det som skall förklaras – bara har två möjliga utfall. I detta fall är studenterna antingen mycket nöjda med utbildningen (1), eller så är de inte det (0).

I appendix B finns överskådliga bivariata tabeller som redovisar hur stor andel av olika studentkategorier som rapporterar att de är mycket nöjda med sin utbildning. De bivariata

² Se avsnitt 1.1 nedan för resonemang om denna definition av nöjdhet.

³ Se Appendix D för mer information om undersökningen.

⁴ Vilken definition som är mest lämplig avgörs givetvis av det specifika syftet med undersökningen. I andra sammanhang kan det vara adekvat med andra definitioner.

analyserna ger en tämligen god bild av relationen mellan enskilda bedömningar och den sammantagna nöjdheten. Men eftersom det i denna typ av analyser ofta är så att flera förklaringsvariabler hänger samman med varandra kan det vara en osäker metod att enbart förlita sig på bivariata analyser, att endast undersöka variabelernas effekt på nöjdhet var för sig. Istället vilar rapporten på multivariata analyser i vilka hänsyn tas till flera variabler samtidigt, så att respektive variabelers effekter skiljs från varandra. De multivariata logistiska regressionsmodellerna ger, förutom skattningen av de enskilda faktorernas oberoende effekt på den sammantagna nöjdheten, också en uppfattning om en grupp sammanhängande faktorerers samlade förklaringskraft.

Det finns olika sätt att redovisa resultaten från logistisk regression, även om alla sätt i grunden bygger på och förmedlar samma information. I denna rapport diskuteras de olika faktorernas effekt på sammantagen nöjdhet i huvudsak med utgångspunkt i så kallade predicerade sannolikheter. Predicerade sannolikheter är sannolikheten för att en person med en viss åsikt om en viss specifik faktor ska vara mycket nöjd med utbildningen som helhet. Eller, för att vara mer exakt: sannolikheten att personen ifråga ska vara mycket nöjd med utbildningen givet att alla andra i den aktuella modellen ingående faktorer hålls konstanta vid sitt medelvärde. De predicerade sannolikheterna kan liknas vid en beräkning av sannolikheten att en fiktiv student som antas ha en viss åsiktsprofil är mycket nöjd med utbildningen.

För att få ett sammanfattande mått på effekten redovisas den så kallade procentdifferensen. Procentdifferensen uttrycker i procent hur mycket sannolikheten att vara mycket nöjd med sin utbildning förändras när de olika förklaringsvariablerna ändras från sitt lägsta värde (den mest negativa bedömningen av en viss faktor) till sitt högsta värde (den mest positiva bedömningen av samma faktor). Till exempel, hur mycket sannolikheten att vara mycket nöjd med utbildningen förändras när bedömningen av examinationerna i undervisningen går från ”inte alls bra” till ”mycket bra”.

1.3 ...och vad de (inte) säger om faktorerers betydelse

Faktorer som genererar en stor procentdifferens kan anses ha stor effekt på studenters sammantagna nöjdhet. En förbättring av de moment som har stor effekt på den sammantagna nöjdheten skulle öka antalet nöjda studenter. Samtidigt är det viktigt att komma ihåg att ett lågt effektmått *inte* kan tolkas som att faktorn ifråga är av liten betydelse för verksamheten. En förklaringsfaktors effekt kan nämligen sammanhånga med hur den betygsätts av studenterna. Det betyder att ett lågt effektmått innebär att med den standard som faktorn bedöms ha av studenterna i den aktuella mätningen, saknar den samband med hur nöjda studenterna är med utbildningen som helhet. På en annan betygsnivå kan samma faktor ha en stor förväntad effekt på den sammantagna nöjdheten. Dessutom kan en faktor naturligtvis alltid vara av central betydelse för verksamheten, oavsett hur den betygsätts av studenterna och vilken effekt den har på deras sammantagna nöjdhet med sin utbildning.

1.4 Disposition och läsanvisning

En ambition har varit att inte tynga ner texten med en alltför vidlyftig användning av statistiska mått. I de två första empiriska kapitlen (kapitel 2 och 3) förs diskussionen med utgångspunkt i bivariata analyser som redovisar andelen mycket nöjda i olika studentkategorier. I de övriga kapitlen baseras diskussionen om förklaringsvariablernas effekter på multivariata analyser, och effekterna redovisas i överskådliga figurer, ibland kompletterat med referenser till procentdifferenser (se ovan). För den som är intresserad av mer detaljerad data finns bivariata tabeller med förklaringsvariabler och sammantagna nöjdhet i Appendix B, och multivariata logistiska regressionstabeller i Appendix C.

I nästkommande kapitel (kapitel 2) avhandlas hur den sammantagna nöjdheten ser ut i olika demografiska grupper och i grupper med olika livssituation, samt olika studie- och arbetslivserfarenheter. Kapitel 3 handlar om hur nöjda studenterna är på universitets olika fakulteter och på olika utbildningsnivåer och i olika utbildningsformer. I kapitel 4 undersöks hur bedömningar av studiemiljön påverkar den sammantagna nöjdheten, och i kapitel 5 analyseras betydelsen av hur studenterna uppfattar sitt inflytande. Kapitel 6 berör hur studenternas syn på infrastrukturen kring studierna påverkar hur nöjda de är sammantaget, och i kapitel 7 analyseras hur bedömningar av utbildningens innehåll inverkar på nöjdheten. Till sist förs en sammanfattande diskussion i kapitel 8.

2 Livet utanför: om levnadsförhållanden, erfarenheter och demografi

Jakten på den nöjda studenten börjar utanför universitetet. I detta kapitel riktas sökljuset mot sambandet mellan nöjdhet och studenternas *personliga livssituation* (huruvida de har hemmavarande barn, och arbete vid sidan av studierna), *erfarenheter* (antal högskolepoäng, arbetslivserfarenhet), och *demografiska faktorer* (kön, ålder, föräldrarnas utbildning och huruvida studenten växt upp i Sverige eller inte). Innan vi analyserar vilken betydelse dessa faktorer har för hur nöjd en student är med sin utbildning beskrivs dock kort hur studentpopulationen ser ut i dessa avseenden.⁵ En stor majoritet av studenterna, åtta av tio, bor i hushåll utan barn, och knappt hälften har ett förvärvsarbete vid sidan av studierna. När det gäller tidigare arbetslivs- och studieerfarenhet, så har två tredjedelar förvärvsarbetat och lika många hade läst mer än 60 högskolepoäng vid Göteborgs universitet innan terminsstarten hösten 2012.⁶ Sju av tio svarande studenter är kvinnor, och när det gäller ålder finns en övervikt för yngre personer (sex av tio är under 27 år, åtta av tio är under 38). De allra flesta, cirka nio av tio, är huvudsakligen uppväxta i Sverige, och slutligen kan konstateras att de flesta studenterna kommer från hem med minst en högskoleutbildad förälder (nästan två tredjedelar av studenterna har en eller två högskoleutbildade föräldrar).

⁵ Se tabell A1, Appendix A för en utförlig redovisning

⁶ Andelen som har förvärvsarbetat är exklusive de som endast har haft sommar- och/eller heljobb.

Livet utanför universitetet har sammantaget en tämligen begränsad roll för hur studenterna bedömer sin utbildning.⁷ Det finns emellertid skillnader mellan olika grupper som för-tjänar viss uppmärksamhet. Till att börja med kan vi konstatera att det finns en – förvisso begränsad – skillnad mellan kvinnors och mäns bedömningar av utbildningen. Bland kvinnorna är 33 % mycket nöjda med utbildningen, jämfört med 30 % av männen.⁸

Andelen mycket nöjda studenter skiljer sig åt mellan olika åldersgrupper. I den allra yngsta (20 år och yngre) och den allra äldsta (38 år och äldre) gruppen är ungefär 4 av 10 studenter mycket nöjda. I de två mellersta ålderskategorierna är andelen mycket nöjda studenter något lägre med cirka 3 av 10 mycket nöjda.⁹

Vilka erfarenheter studenten bär med sig har också en viss betydelse för hur utbildningen bedöms. De som är förhållandevis nya studenter – här definierat som studenter med under 60 högskolepoäng i bagaget vid Göteborgs universitet vid höstterminens start – är mer nöjda än övriga (35 % mot 30 %). Studenter som hade arbetslivserfarenhet innan studierna började är mer nöjda än de utan arbetslivserfarenhet eller de som bara har erfarenhet av sommar- och helgjobb (33% mot 29%).

TABELL 1: ANDEL MYCKET NÖJDA I OLIKA GRUPPER (PROCENT)

	Andel mycket nöjda	Antal svarande
Kvinna	33	6111
Man	30	2435
Ingen högskoleutbildad förälder	33	2961
En högskoleutbildad förälder	31	2434
Två högskoleutbildade föräldrar	32	2906
Inga hemmavarande barn	31	7155
Hemmavarande barn	38	1451
Inget arbete vid sidan av studierna	31	4538
Arbete vid sidan av studierna	33	3947
20 år eller yngre	39	839
21-26 år	28	4325
27-37 år	32	2047
38 år och äldre	40	1433
Mindre än 60 hp vid terminsstart ^	35	2934
60 hp eller mer vid terminsstart ^	30	5710
Ingen arbetslivserfarenhet innan studier*	29	827
Arbetslivserfarenhet innan studier*	33	5721
Huvudsakligen uppväxt i Sverige	32	7839
Huvudsakligen uppväxt utanför Sverige	28	721
Göteborgs universitet totalt	32	8644

Kommentar: ^Antal högskolepoäng anger antalet högskolepoäng tagna vid Göteborgs universitet. *Gruppen med arbetslivserfarenhet innan studier är *exklusive* de som enbart haft helg- och/eller sommarjobb

⁷ En logistisk regression ger Nagelkerke R²=0,02. Andel korrekt klassificerade är 68%. N=7959. Se tabell C1 i appendix C.

⁸ Skillnaden är statistiskt signifikant på .05 nivån i en bivariat analys på hela studentpopulationen. För en analys av könsskillnader på olika fakulteter, se kapitel 3. Det kan noteras att skillnaden mellan män och kvinnor kvarstår även i flera av de multivariata modeller som presenteras i kommande kapitel (se appendix C).

⁹ Det kan noteras att skillnaden mellan ålderskategorierna kvarstår även i flera av de multivariata modeller som presenteras i kommande kapitel (se appendix C).

Studieerfarenhet, arbetslivserfarenhet och ålder är statistiskt sammankopplade; ju äldre student, desto mer studie- och arbetslivserfarenhet. Det gör att samvariationen mellan ålder och generell nöjdhet delvis skulle kunna förklaras av mängden studie- och arbetslivserfarenhet i de olika åldersgrupperna. På motsvarande sätt skulle åldersrelaterade faktorer kunna utgöra delförklaringar till samvariationen mellan studie- och arbetslivserfarenhet och nöjdhet med utbildningen. En multivariat analys där respektive faktors effekt på nöjdhet studeras under kontroll för de andra faktorerna visar å ena sidan att åldern är den *mest* betydelsefulla av dessa faktorer, men också att alla tre faktorerna – även studieerfarenhet och arbetslivserfarenhet – har analytiskt oberoende effekter på nöjdheten.

Den sociala bakgrunden – här mätt som huruvida man har högskoleutbildade föräldrar eller inte – tycks dock ha begränsad betydelse för bedömningen av utbildningen. Andelen mycket nöjda ligger mellan 31 och 33 % i de tre olika grupperna med ingen, en, respektive två högskoleutbildade föräldrar. De som huvudsakligen vuxit upp i Sverige är mer nöjda än de som huvudsakligen vuxit upp i ett annat land (32% respektive 28%). Till sist kan vi konstatera att hur studenterna lever idag har betydelse för nöjdheten. De som har hemmavarande barn är betydligt mer nöjda än de som inte har barn hemma (38 % mot 31 %). Vi kan också se att de som har ett arbete vid sidan av studierna är i stort sett lika nöjda som de som inte har det (33 % mot 31 %).¹⁰

Sammanfattningsvis kan konstateras att även om det föreligger skillnader mellan olika studentgrupper, så har de faktorer som diskuterats här som grupp betraktat en begränsad betydelse för hur nöjd en student är med sin utbildning sammantaget. En utvecklad förståelse av vad som gör en student nöjd kräver mer information om våra studenter och deras åsikter om olika inslag i utbildningen.

3 Utbildningens inriktning

Jakten på den nöjda studenten går vidare, och fortsätter nu inom universitetets väggar. I förra kapitlet sökte vi efter förklaringar i studenternas liv utanför universitetet, i egenskaper och erfarenheter som studenterna bär med sig in i utbildningen. Nu vänder vi blickarna mot faktorer som har med utbildningens inriktning att göra eller, annorlunda uttryckt, vilken typ av student studenten är. I kapitlet kartläggs den sammantagna nöjdheten på olika fakulteter, utbildningsnivåer (grund- respektive avancerad nivå) och utbildningsformer (program respektive fristående kurs).

3.1 Fakultet, utbildningsnivå och utbildningsform

Studenternas bedömningar av sin utbildning skiljer sig åt mellan universitetets fakulteter. Den högsta andelen mycket nöjda studenter finns på Sahlgrenska akademien (36%), samt vid de Humanistiska- och Samhällsvetenskapliga fakulteterna (35% respektive 34%). Lägst

¹⁰ Skillnaden mellan grupperna är visserligen statistiskt signifikant i en bivariat analys, men försvinner under kontroll för de övriga faktorer som diskuteras i detta avsnitt.

andel mycket nöjda studenter finns på IT-fakulteten och Naturvetenskapliga fakulteten (25%).

TABELL 2: ANDEL MYCKET NÖJDA STUDENTER PÅ OLIKA UTBILDNINGSNIVÅER OCH UTBILDNINGSFORMER PER FAKULTET (PROCENT)

	Andel mycket nöjda (%) på ...					N
	Totalt	Grundnivå	Avancerad nivå	Fristående kurs	Program	
Handelshögskolan	29	29	29	29	29	1138
Humanistisk fakultet	35	36	35	37	32	1171
IT-fakultet	25	25	25	47	21	228
Konstnärlig fakultet	30	30	31	45	25	323
Naturvetenskaplig fakultet	25	25	27	31	23	789
Sahlgrenska akademien	36	32	41	43	35	1817
Samhällsvetenskaplig fakultet	34	35	34	35	34	2032
Utbildningsvetenskaplig fakultet	29	23	38	35	27	1115
Totalt Göteborgs universitet	32	31	35	35	31	8644

På ett universitetsövergripande plan är de som läser på avancerad nivå mer nöjda med sin utbildning än de som läser på grundnivå (35 % mot 31%). Men som också framgår i tabell 2 ovan ser mönstret inte likadant ut på alla universitetets fakulteter. Nöjdhetsgapet mellan studenter på grund- och avancerad nivå är störst på Utbildningsvetenskapliga fakulteten där skillnaden är 15 procentenheter (38% mycket nöjda på avancerad nivå mot 23% på grundnivå) och Sahlgrenska akademien där skillnaden uppgår till 9 procentenheter (41% mot 32%). Vid övriga fakulteter är skillnaderna mer modesta, och ligger i intervallet 0 -3 procentenheter. När det gäller utbildningsform – det vill säga huruvida studenten läser program eller fristående kurs – kan vi konstatera att de som läser fristående kurs är mer nöjda än programstudenterna på universitetet som helhet (35% mot 31%). Undantagen här är Samhällsvetenskapliga fakulteten och Handelshögskolan där skillnaderna är marginala eller inte finns alls.

3.2 Fakultet eller demografi?

I kapitel 2 konstaterades dels att kvinnor är mer nöjda med sin utbildning än vad män är, dels att de yngsta och äldsta åldersgrupperna är mer nöjda med utbildningen än vad studenter i åldrarna 21-37 är. En snabb blick på den studentdemografiska sammansättningen på olika fakulteter visar att två av de tre fakulteterna med högst andel nöjda studenter (Sahlgrenska akademien och Samhällsvetenskapliga fakulteten) också har relativt hög andel kvinnor.¹¹ Den tredje fakulteten med högst andel mycket nöjda studenter – Humanistiska fakulteten – har å sin sida en relativt hög andel studenter i de yngsta och äldsta kategorierna.¹²

¹¹ Se tabell A2, Appendix A.

¹² Se tabell A2, Appendix A.

TABELL 3: ANDEL MYCKET NÖJDA STUDENTER I OLIKA KÖNS- OCH ÅLDERSKATEGORIER PER FAKULTET (PROCENT)

	Andel nöjda (%) på fakultet, nivå och utbildningsform...							N
	Totalt	Män	Kvinnor	-20	21-26	27-37	38+	
Handelshögskolan	29	29	30	37	27	27	37	1138
Humanistisk fakultet	35	32	37	43	30	33	42	1194
IT-fakultet	25	25	25	18	25	23	41	228
Konstnärlig fakultet	30	29	30	40	25	29	44	323
Naturvetenskaplig fakultet	25	25	25	32	22	25	34	792
Sahlgrenska akademien	36	33	37	42	33	38	37	1817
Samhällsvetenskaplig fakultet	34	31	35	46	31	34	39	2032
Utbildningsvetenskaplig fakultet	29	25	27	33	19	26	43	1115
Göteborgs universitet totalt	32	30	33	39	28	32	40	8644

Kommentar: Antalet studenter i kategorin "under 20 år" på Konstnärliga fakulteten understiger 20.

Frågan är då om nöjdhetsgapet mellan fakulteterna i själva verket förklaras av att de har olika studentsammansättning. Svaret är att skillnaderna mellan fakulteterna kvarstår i en multivariat analys där hänsyn tas till kön och ålder, vilket betyder att det finns skillnader mellan fakulteterna som *inte* förklaras av deras respektive köns- och ålderssammansättning.¹³ I tabell 3 ovan illustreras detta också av att männen och de två mellersta ålderskategorierna vid de tre fakulteter där den sammantagna nöjdheten är högst (Sahlgrenska akademien, Humanistiska fakulteten och Samhällsvetenskapliga fakulteten) är mer nöjda än männen och motsvarande ålderskategorier vid övriga fakulteter.

Samtidigt har, som redan konstaterats, kön en oberoende effekt på nöjdhet med utbildningen. Det betyder dock inte att könsskillnaderna ter sig likadana överallt på universitetet. Tabell 3 erbjuder också en möjlighet att närmare studera hur opinionsklyftan mellan kvinnor och män ser ut på olika fakulteter. Vid IT-fakulteten och Naturvetenskapliga fakulteten gör kvinnor och män exakt samma bedömningar av sin utbildning, och vid Handelshögskolan och Konstnärliga fakulteten är skillnaden mellan grupperna bara en enda procentenhet. Störst är skillnaden mellan könen vid Humanistiska fakulteten, där den uppgår till 5 procentenheter. I tabell 3 framgår också att de allra yngsta studenterna är extra nöjda på Samhällsvetenskapliga fakulteten (andelen mycket nöjda bland de yngsta är här 46%), medan samma ålderskategori är särskilt missnöjd på IT-fakulteten (18% mycket nöjda bland de yngsta på IT). De äldsta studenterna är extra nöjda på de Utbildningsvetenskapliga- och Konstnärliga fakulteterna (43 och 44 % mycket nöjda).

Avslutningsvis kan vi konstatera att studenternas bedömningar av utbildningen skiljer sig åt mellan fakulteter, utbildningsnivåer och utbildningsformer. Men det bör också noteras att den sammantagna förklaringskraften för dessa faktorer är låg.¹⁴ Det betyder att vi inte bara måste titta bortom externa faktorer som livssituation, erfarenheter och social bakgrund, utan också bortom fakultetstillhörighet, utbildningsnivå och utbildningsform. I kommande avsnitt analyseras i vilken utsträckning studenternas sammantagna nöjdhet

¹³ Statistiskt signifikanta på 95% nivån. Se tabell C2, Appendix C. Notera dock att kön och ålder också har av fakultetstillhörigheten oberoende effekter på nöjdheten.

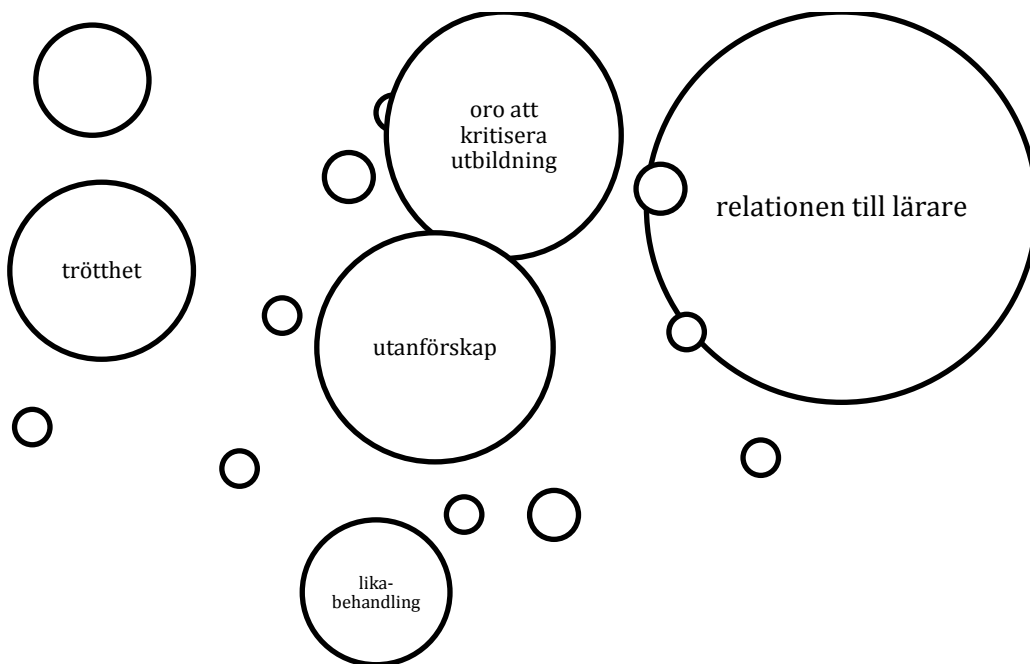
¹⁴ En multivariat logistisk regression med fakultet, utbildningsnivå, program/kurs samt kön och ålder har Nagelkerke R2 på 0,029, och andel korrekt klassificerade är 68%. Se tabell C2 Appendix C.

förklaras av deras bedömningar av enskilda aspekter av sin utbildning, såsom utbildningens innehåll, studentinflytande, infrastrukturen kring studierna och studiemiljön. Analysen av dessa faktorer betydelse för nivån på den sammantagna nöjdheten hjälper oss också att förstå *varför* det finns skillnader mellan fakulteter.

4 Studiemiljö

Med studiemiljö avses i denna rapport studenternas *sociala situation* -relationen till lärare och kurskamrater-, *oro* inför olika studierelaterade situationer, förekomst av *studierelaterade besvär och symptom* samt *likabehandlingsaspekter*.¹⁵ Studenternas bedömningar av studiemiljön förklarar i förhållandevis stor utsträckning varför vissa studenter är mer nöjda med utbildningen än andra.¹⁶ Det genomgående mönstret i en bivariat betraktelse är att de som *inte* upplever studiemiljöproblem är mer nöjda med utbildningen än de som upplever brister i studiemiljön. I figur 2 nedan visas vilka enskilda studiemiljöfaktorer som har störst betydelse för den sammantagna nöjdheten i en multivariat modell, dvs när studiemiljöfaktorernas effekt kontrolleras mot varandra och fakultetstillhörighet, utbildningsnivå, kön och ålder.

FIGUR 2: STUDIEMILJÖBEDÖMNINGARS EFFEKT PÅ SAMMANTAGEN NÖJDHET



Kommentar: Figuren illustrerar olika studiemiljöbedömningars effekt på den sammantagna nöjdheten, under kontroll för varandra samt studenternas fakultetstillhörighet, utbildningsnivå, kön och ålder. Ju större cirkel, desto större effekt har faktorn på den sammantagna nöjdheten med utbildningen.

¹⁵ Fysisk inomhusmiljö som lokaler, belysning och klimat behandlas i avsnittet om studiernas infrastruktur.

¹⁶ En multivariat logistisk regression med studiemiljöfaktorerna samt fakultet, utbildningsnivå, kön och ålder har Nagelkerke $R^2 = 0,17$, och andel korrekt klassificerade är 71%. Fullständiga modeller med koefficienter för samtliga variabler (även kontrollvariabler) redovisas i tabell C3, Appendix C.

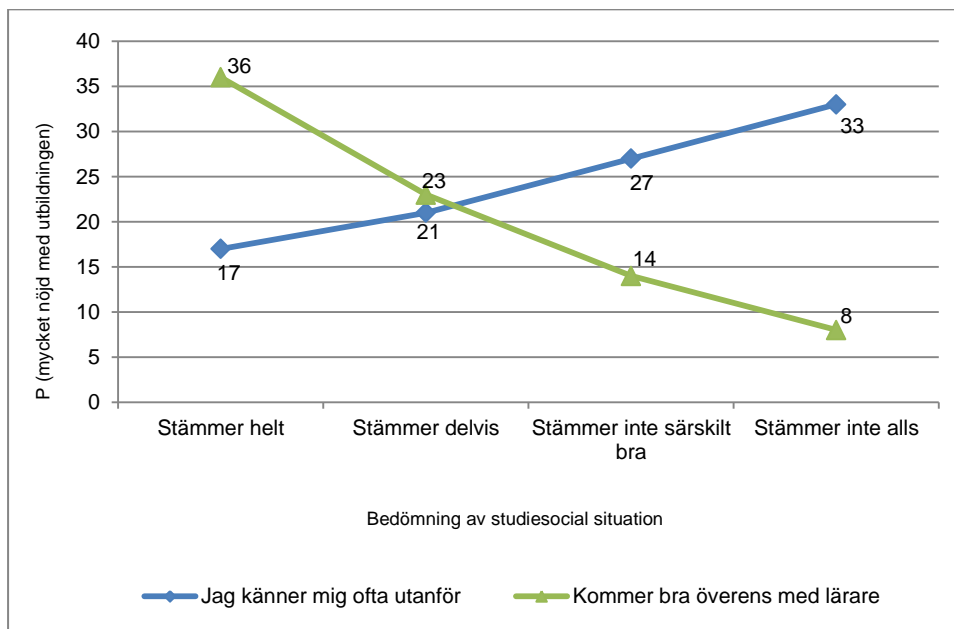
I en sådan analys tycks bedömningarna av den egna sociala situationen vara särskilt viktig – upplevelser av utanförskap och dåliga relationer med lärare har tydliga negativa effekter på den sammantagna nöjdheten.

4.1 Den studiesociala miljön: lärarrelation och upplevt utanförskap viktigast

Studenternas syn på sin egen studiesociala situation mäts genom att de ombeds ta ställning till ett antal påståenden. En av fem studenter *vågar sällan yttra sig i diskussioner* i klassen, och nästan lika många *känner sig ofta utanför* i studietillvaron. Drygt nio av tio anser dock att *relationen till lärarna är bra*.¹⁷

Som framgår av figur 2 ovan är relationen till lärarna den studiemiljöfaktor som har enskilt störst betydelse för studenternas sammantagna nöjdhet. Studenter som anser sig komma bra överens med sina lärare har 28 procentenheters större sannolikhet att vara mycket nöjda med utbildningen än de som inte anser sig komma bra överens med lärarna (36% mot 8%).¹⁸ Även om relationen mellan studenter och lärarna på det hela taget tycks vara välmående – nio av tio studenter instämmer ju helt eller delvis i att de kommer bra överens – är det bara lite drygt halva studentpopulationen som ger relationen högsta betyg, i meningen att de ”helt och hållet” anser sig komma överens med sina lärare.

FIGUR 3: LÄRAR-STUDENTRELATIONENS EFFEKT PÅ SAMMANTAGEN NÖJDHET (PREDICERADE SANNO-LIKHETER I %)



Kommentar: Figuren baseras på de koefficienter som redovisas i tabell C3, Appendix C.

¹⁷ Svaren redovisas i detalj i tabellerna A3-A6, i Appendix A.

¹⁸ Se figur 3 nedan och tabell C3, Appendix C.

Mot den bakgrunden är det intressant att notera att det har stor betydelse för den sammantagna nöjdheten huruvida en student bedömer relationen till lärarna som ”delvis” eller ”helt” bra. I figur 3 nedan framgår att sannolikheten att vara mycket nöjd med utbildningen är 36% för de studenter som kommer ”helt och hållet” överens med lärarna medan sannolikheten för de som har en ”delvis” bra relation endast är 23%.

Med detta konstaterande lämnar vi diskussionen om student-lärrrelationen och riktar istället uppmärksamheten mot andra aspekter av den studiesociala miljön. Upplevt utanförskap i studietillvaron tycks inverka negativt på hur nöjd en student är med sin utbildning. Sannolikheten för en student som helt instämmer i påståendet ”jag känner mig ofta utanför” att vara mycket nöjd med utbildningen är 17 %, jämfört med 33 % för de som inte alls känner sig utanför, vilket motsvarar en procentdifferens på 16.¹⁹ Den tredje aspekten av studenternas sociala situation – att våga yttra sig i gruppdiskussioner – påverkar också den sammantagna nöjdheten, men effekten är betydligt svagare än för relationen till lärare och utanförskap (5 procentenheter).²⁰

4.2 Oro för att kritisera utbildningen hänger samman med missnöje

I enkäten mäts också i vilken utsträckning studenterna känner oro inför fyra olika utbildningsrelaterade situationer. Det som vållar mest oro bland studenterna är att *komma efter i sina studier*, vilket hälften av studenterna har oroat sig för under höstterminen 2012.²¹ Fem procent har oroat sig för att utsättas för *olyckor eller hälsorisker* i samband med studierna. En av tio har känt oro över att *framföra kritik* mot utbildningen, och nästan lika många har oroat sig över att *råka ut för stöld* i universitetets lokaler.²²

Vilken roll spelar då dessa oroskänslor för den sammantagna bedömningen av utbildningen? Det är föga förvånande så att i enkla bivariata analyser är andelen mycket nöjda med utbildningen högre bland de studenter som *inte* oroar sig än bland de som är oroad.²³ Detta samband finns oavsett vad oron gäller. Men i en multivariat analys under kontroll för övriga studiemiljöfaktorer samt fakultetstillhörighet, utbildningsnivå, kön och ålder är det endast oro *att framföra kritik mot utbildningen* som har en tydlig negativ effekt på den sammantagna nöjdheten. Sannolikheten att vara mycket nöjd med utbildningen trots mycket stor oro för att kritisera utbildningen är 17 %, mot 34 % sannolikhet för en student som inte alls känner någon sådan oro (det vill säga en procentdifferens på 17 procentenheter).²⁴

¹⁹ Se figur 3 ovan.

²⁰ Tabell C3, appendix C.

²¹ Studenternas svar redovisas i detalj i tabell A4 i appendix A.

²² Eventuellt underskattas oron över att framföra kritik eftersom svarsvägran rimligen är högre i den grupp som är oroad.

Se också den tekniska rapporten *Göteborgsstudenter 2012 teknisk rapport: Beskrivning av genomförande och bortfallsanalys* som finns på www.analys.gu.se.

²³ Tabell B1, Appendix B.

²⁴ Tabell C3, Appendix C.

4.3 En trött student är en missnöjd student

Förekomsten av studierelaterade besvär mäts genom att studenterna får ange hur ofta under höstterminen de haft ett antal specificerade besvär som de själva uppfattar är kopplade till studierna.²⁵ Det vanligast förekommande av de besvär som ingår i undersökningen är att känna sig *trött och håglös* samt att ha *nack-/ryggbesvär*, vilket drygt två tredjedelar av studenterna känt av ganska eller mycket ofta under höstterminen. *Huvudvärk* och *sömnsvårigheter* är andra relativt vanligt förekommande besvär, som förekommit mycket eller ganska ofta hos en dryg fjärdedel av respondenterna.

Av de besvär som kartläggs i studien är det endast *sömnsvårigheter* och *trötthet* som har signifikant negativa effekter på den sammantagna bedömningen av utbildningen. Mest negativt för den sammantagna nöjdheten är trötthetssymptomen, där det skiljer 13 procentenheters sannolikhet att vara mycket nöjd med utbildningen mellan de som aldrig respektive mycket ofta känt sig trötta på grund av studierna. Sömnsvårigheternas effekt på den sammantagna nöjdheten är svagare, med fyra procentenheters skillnad mellan de som aldrig och mycket ofta upplevt besvären.²⁶

4.4 Bristande likabehandling med begränsad effekt

Den sista aspekten av studiemiljö som behandlas i denna rapport är likabehandling – huruvida de studenter som känner sig utsatta för *sexuella trakasserier, mobbning* och *diskriminering* är mindre nöjda än de som inte utsatts. I enkäten efterfrågas om studenten *själv* blivit utsatt för sexuella trakasserier, mobbning, eller blivit missgynnad/diskriminerad utifrån någon av sju olika diskrimineringsgrunder.²⁷ Nästan en av tio har blivit utsatta för minst en form av sådant negativt bemötande. De enskilt vanligaste formerna av utsatthet (rapporterat av 3%) är mobbning, samt missgynnande eller diskriminering på grund av ålder och könstillhörighet.

Studien visar vidare att upplevelser av bristande likabehandling i viss men ändå begränsad utsträckning reducerar sannolikheten för att vara sammantaget nöjd med utbildningen. Skillnaden mellan de som utsatts för minst en typ av negativt bemötande och de som inte alls utsatts är fem procentenheter. Den jämförelsevis begränsade effekten kan – naturligtvis – inte tolkas som att det finns utrymme att nedprioritera likabehandlingsarbetet. Att bli utsatt för mobbning, trakasserier eller diskriminering har naturligtvis stor betydelse för de utsatta personerna även om det inte syns i våra mätningar av sammantagen nöjdhet. Universitetet har juridiska och moraliska förpliktelser att arbeta med likabehandling och sträva efter att ingen student blir negativt bemött.

Hur kan den förhållandevis begränsade effekten förklaras, varför har inte likabehandlingsfaktorerna större betydelse för den sammantagna nöjdheten?²⁸ En närmare titt på siff-

²⁵ Tabell A5, Appendix A.

²⁶ Tabell C3, appendix C.

²⁷ Diskrimineringsgrunderna är könstillhörighet, etnisk tillhörighet, religion eller annan trosuppfattning, funktionsnedsättning, Sexuell läggning, könsöverskridande identitet eller uttryck, samt ålder.

²⁸ Utöver de substantiella förklaringarna kan det också vara värt att nämna tekniska och metodologiska aspekter av de begränsade effekterna. Effektmåten är delvis beroende av det betyg som likabehandlingsfaktorerna får av studenterna. Om fler studenter än idag utsatts för negativt bemötande skulle effekten kunna ha varit högre. Detta gäller dock alla faktorer i

rorna antyder att den effekt som trots allt finns består i att *de som utsatts* för negativt bemötande blir *mindre nöjda* snarare än att de *inte utsatta* blir *mer nöjda*. Detta kan i sin tur bero på att likabehandling betraktas som ett "defaultläge". Förväntningarna att inte bli utsatt för negativt bemötande är så pass starka att infriandet av dessa förväntningar inte genererar några kraftiga positiva effekter på den sammantagna nöjdheten. Möjligen är det mer förvånande att de som upplever att de utsatts är så pass nöjda som de är. En bivariat analys visar att en femtedel av de som är utsatta för någon form av negativt bemötande trots allt är mycket nöjda med utbildningen, jämfört med en tredjedel av dem rapporterar att de inte utsatts under höstterminen.²⁹ Av de enskilda formerna av negativt bemötande som kartläggs i enkäten har upplevd diskriminering på grund av ålder och etnicitet samt mobbning störst negativ effekt på nöjdheten.

5 Studentinflytande

I enkätundersökningen ställs två frågor med direkt koppling till studenters möjlighet att påverka sin utbildning. Den ena frågan handlar om i vilken utsträckning studenterna anser att de haft *möjlighet att utvärdera de kurser* de gått under höstterminen. Här säger sig sju av tio studenter fått den möjligheten, medan en fjärdedel av studenterna säger att de *inte* beretts sådant tillfälle.³⁰ Den andra frågan handlar om hur studenterna bedömer *studieansvarigas mottaglighet för studentsynpunkter*. Här är studenternas bild mer negativ. Ungefär varannan student anser att studieansvariga är mottagliga för synpunkter.³¹

Frågan är nu hur bedömningarna av studentinflytande hänger samman med generell nöjdhet. Blir studenterna mer nöjda om de får vara med och bestämma? Tillsammans har de två studentinflytandefaktorerna en viss påverkan, och när faktorerna analyseras under kontroll för varandra är det framför allt studenternas syn på de studieansvarigas mottaglighet för synpunkter som spelar roll för den sammantagna nöjdheten.³² De som anser att studieansvariga i mycket hög utsträckning är mottagliga för synpunkter har 42 procentenheters högre sannolikhet att vara mycket nöjda än de som inte alls anser att studentsynpunkterna tas tillvara. Motsvarande procentdifferens för bedömningar av möjligheterna att utvärdera kurser är 5 procentenheter.³³

undersökningen och är inget unikt för just likabehandlingsfaktorerna. Vidare kan vi inte heller skilja på de studenter som utsatts systematiskt under lång tid och de som utsatts vid något enstaka tillfälle. Möjligen hade en sådan distinktion kunnat blottlägga tydligare effekter av långvarig utsatthet.

²⁹ Tabell B4, Appendix B.

³⁰ 43% + 26% anger "5: i mycket hög utsträckning" respektive "4" på en femgradig skala. 23 % svarar 3, 2 eller 1 på samma femgradiga skala. Se tabell A7, appendix A för ytterligare information.

³¹ Se tabell A7, appendix A för ytterligare information.

³² Nagelkerke R2 är 0,14, och andel korrekt klassificerade är 70%. Se tabell C4, Appendix C.

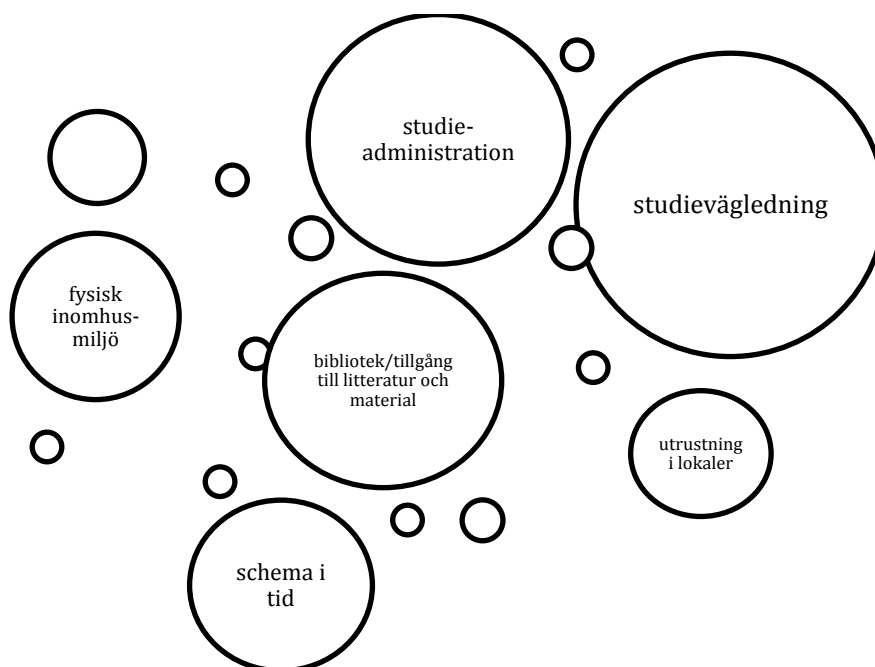
³³ 42 procentenheters skillnad framstår som mycket högt. Man ska dock ha i åtanke att den aktuella modellen inte innehåller några faktorer med negativ effekt på den sammantagna nöjdheten, vilket gör att de predicerade sannolikheterna blir relativt höga. I andra modeller (i kommande avsnitt) finns faktorer vars multivariata effekt är högre, men vars högsta predicerade sannolikhet är lägre på grund av andra i modellerna ingående variabler. Det skall också påpekas att många studenter inte anser sig kunna bedöma hur mottagliga de studieansvariga är för synpunkter.

6 Studiernas infrastruktur

Varje utbildning omgärdas av en kringapparat – en bas av lokaler, utrustning och servicefunktioner som ska göra det möjligt för studenterna att bedriva studier. Denna studiernas infrastruktur är ett kärt samtalsämne. När respondenterna i enkätens öppna frågor får ange vilka problem de upplever på sin utbildning är temat flitigt förekommande. Flera studenter rapporterar om en illa fungerande administration där scheman och annan information inte kommer studenterna till del i tid. Det berättas om trånga, skumbelysta lektionssalar med dålig luft, och om långa väntetider för kursböcker vid biblioteken. I detta avsnitt undersöks hur uppfattningar om studiernas infrastruktur påverkar den sammantagna nöjdheten hos studenterna.

Inledningsvis kan konstateras att infrastrukturfaktorerna tillsammans har viss förklaringskraft, på ungefär samma nivå som de studiemiljöfaktorer och inflytandefaktorer som diskuterats i föregående kapitel.³⁴ Som framgår av figur 4 nedan har bedömningen av servicefunktioner som studievägledning, studieadministration och bibliotek relativt stor inverkan på studenters sammantagna nöjdhet.

FIGUR 4: EFFEKT PÅ SAMMANTAGEN NÖJDHET AV BEDÖMNINGAR AV STUDIEINFRASTRUKTUREN



Kommentar: Figuren illustrerar hur bedömningar av studieinfrastrukturen påverkar den sammantagna nöjdheten, under kontroll för varandra och studenternas fakultetstillhörighet, utbildningsnivå, kön och ålder. Ju större cirkel, desto större effekt har faktorn på den sammantagna nöjdheten med utbildningen.

³⁴ Nagelkerke R2 är 0,15; och andel korrekt klassificerade är 70%.

6.1 Information i tid ger nöjdare studenter

En aspekt av studiernas infrastruktur gäller institutionernas tillhandahållande av information som underlättar studenternas planering av studierna. I enkäten ställs frågor om huruvida studenterna anser att de fått information om schema/litteraturlista, examinationer, samt obligatoriska moment i rimlig tid.³⁵ En djupdykning i siffrorna om hur informationen till studenterna fungerar visar att närmare en fjärdedel *inte* anser sig ha fått schema/litteraturlista i rimlig tid innan kursstart, en av tio har *inte* fått information om hur och när examinationer ska äga rum och nästan en av fem menar sig *inte* ha fått veta vilka moment på kursen som är obligatoriska att delta i.³⁶ I denna rapport fokuseras på betydelsen av att få schema/litteraturlista i rimlig tid innan kursstart, och det visar sig att studenternas uppfattning om detta har viss betydelse för hur nöjda de är. Närmare bestämt har den fjärdedel av studenterna som inte anser sig ha fått schema i tid sju procentenheters lägre sannolikhet att vara nöjda med utbildningen än de som har fått schema i tid.³⁷

6.2 God service en nyckel till nöjdhet

Enkäten ber också studenterna att bedöma ett antal servicefunktioner som studieadministration, studievägledning, servicecenter och bibliotek. Bäst betyg får biblioteken, med sju av tio mycket eller ganska nöjda. Knappt hälften av studenterna är mycket eller ganska nöjda med servicecenter och studieadministration, och en knapp tredjedel är mycket eller ganska nöjd med studievägledningen. Det kan också noteras att många studenter inte anser sig kunna bedöma servicefunktionerna.³⁸

Synen på studievägledning, studieadministration och bibliotek har förhållandevis stor inverkan på den sammantagna nöjdheten. Allra störst effekt har bedömningen av studievägledningen, där procentdifferensen är 22 procentenheter mellan de som ger högsta och lägsta betyg.³⁹ Som redovisades ovan är studievägledningen också den servicefunktion som studenterna är mest missnöjda med, vilket indikerar att en förbättring av studievägledningen är särskilt angeläget för att öka den sammantagna nöjdheten. Det är dock också viktigt att komma ihåg att relativt många studenter inte velat avge ett omdöme om studievägledningen, vilket faktiskt indikerar att studievägledningen är en fråga som är relativt långt ned på studenternas dagordning. De effekter som uppmätts här har gissningsvis sin grund i att för de som använder studievägledningen är det en viktig fråga.

³⁵ Observera formuleringen *i rimlig tid*. Det är således studenternas subjektiva bedömningar om rimlighet som efterfrågas, inte huruvida informationen tillhandahållits enligt gällande regelverk och/eller ett visst antal dagar före kursstart.

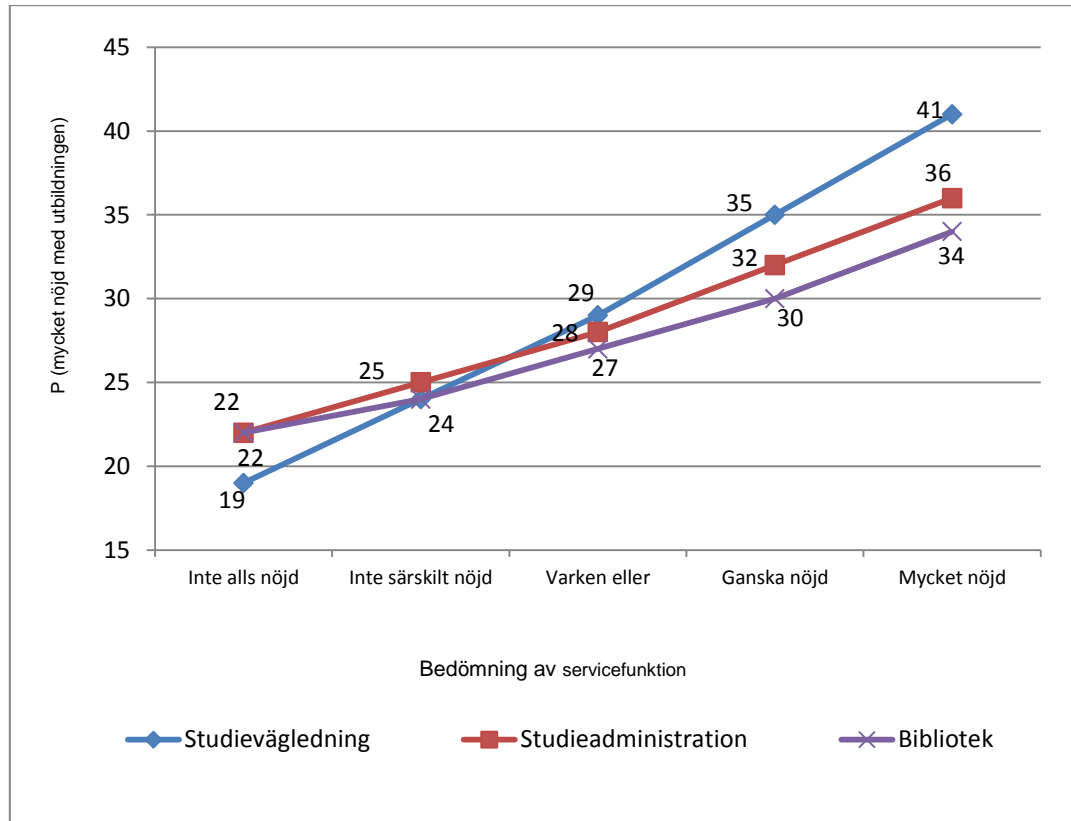
³⁶ Tabell A8, Appendix A.

³⁷ Notera att svarsskalan bara har två steg, varför 7 procentenheters differens alltså avspeglar skillnaden mellan de enda två kategorierna.

³⁸ Bedömningarna redovisas i tabell A9 i appendix A.

³⁹ Se figur 5 nedan och tabell C5, Appendix C.

FIGUR 5: SERVICEFUNKTIONSBEDÖMNINGARS EFFEKT PÅ SAMMANTAGEN NÖJDHET (PREDICERADE SANNOLIKHETER I %)



Kommentar: Figuren baseras på de koefficienter som redovisas i tabell C5, Appendix C. Notera att sannolikhetsskalans startpunkt i figuren är 15%.

En titt på förhållandena på olika fakulteter visar att det ser ungefär likadant ut överallt när det gäller studievägledning och administration (det finns en positiv samvariation på de flesta fakulteterna). Däremot är bilden mer splittrad när det gäller bibliotekens betydelse, det är framför allt på Handelshögskolan, Konstnärliga fakulteten, Sahlgrenska och Samhällsvetenskapliga fakulteten som biblioteksbedömningarna har betydelse för den sammantagna nöjdheten.⁴⁰

6.3 Dåliga lokaler och brist på kurslitteratur skapar missnöje

Studenterna har också fått skatta i vilken utsträckning olika brister i studieinfrastrukturen påverkat studierna negativt.⁴¹ Denna fråga handlar alltså inte enbart om huruvida studenten anser att en aspekt av infrastrukturen fungerar bra eller dåligt, utan om i vilken mån infrastrukturtillståndet haft en negativ effekt på studierna. Studenterna ombeds bedöma följande aspekter: *den fysiska inomhusmiljön* (klimat, belysning, sittplatser), *utrustningen i under-*

⁴⁰ Tabell C7, Appendix C.

⁴¹ Tabell A10, Appendix A.

visningslokalerna, tillgången på IT-resurser (datorer, skrivare, trådlöst nätverk, support), tillgång på studieplatser i universitetets lokaler, tillgång till kurslitteratur vid bibliotek, tillgång till kursmaterial via digitala distributionsformer (GUL, molntjänster, appar). De två bristerna som tycks ha störst negativa effekter på studierna är dålig tillgång på studieplatser och dålig tillgång till kurslitteratur vid bibliotek, som bedöms ha haft en negativ effekt på studierna av cirka en fjärdedel av studenterna.⁴²

De som anser att dålig tillgång till kurslitteratur inverkat negativt på studierna är också något mindre nöjda med utbildningen som helhet (9 procentenheters skillnad i sannolikhet att vara mycket nöjd med utbildningen). Med tanke på att relativt många studenter (24%) angav att bristande tillgång på kurslitteratur vid biblioteken hade inverkat negativt på studierna finns det anledning att prioritera arbetet med att förbättra tillgången på kurslitteratur. Den fysiska inomhusmiljön, utrustningen i lektionssalarna och tillgången till digitalt kursmaterial har också viss betydelse för hur studenterna bedömer utbildningen som helhet. Dessa aspekter får dock inte lika låga betyg av studenterna som tillgången till kurslitteratur.

7 Utbildningens innehåll

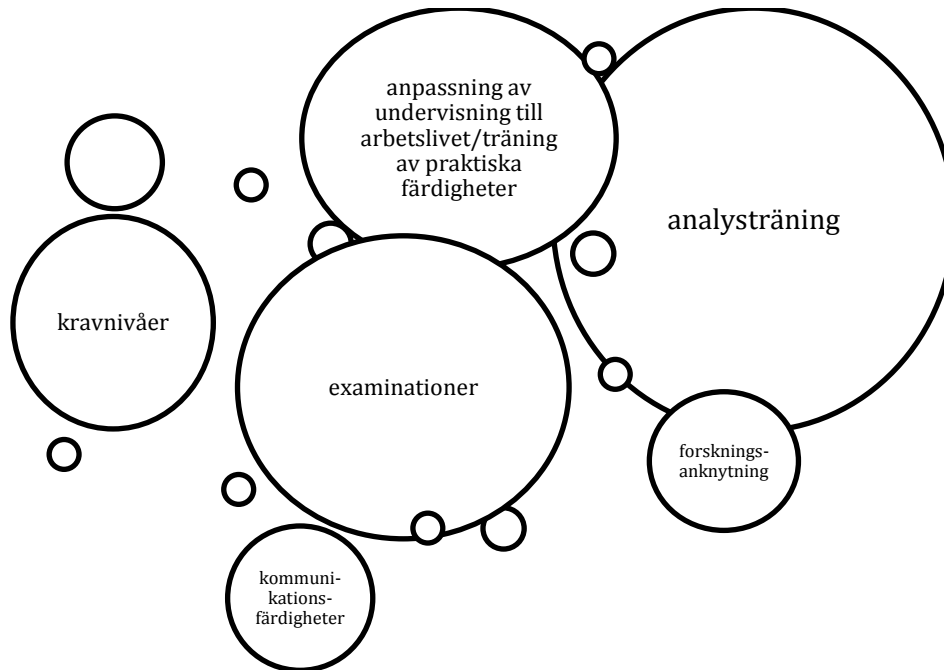
Vilken roll spelar utbildningens innehåll för studenternas helhetsbedömningar? Spelar det någon roll vilka färdigheter och förmågor studenterna får öva, hur undervisningen anpassas till ett tänkt framtida arbetsliv eller hur forskningsanknuten undervisningen är? Och vidare, har det någon betydelse vilka krav som ställs på studenterna eller vilken kvalitet examinationerna håller?

Ett övergripande svar på frågorna ovan är att utbildningens innehåll är viktigt för studenternas sammantagna nöjdhet – det är den förklaringsmodell i rapporten som ger mest information om skillnaden mellan nöjda och inte nöjda studenter.⁴³ Det gäller såväl på universitetsövergripande nivå som på samtliga enskilda fakulteter. Men samtidigt tycks vissa av de innehållsiga faktorerna ha mer inflytande än andra. En bra kvalitet på träningen i analytiska färdigheter, stark arbetslivsanknytning, lagom krav, och bra examinationer är särskilt viktiga för att göra studenterna tillfreds.

⁴² Det vill säga: 9+15, respektive 10+14 % av studenterna anger "5 I mycket hög utsträckning" och "4" på en femgradig skala.

⁴³ Nagelkerke R2 är 0,35; och andel korrekt klassificerade är 76%. Notera att den logistiska regressionsmodellen också innehåller variablerna kön, ålder, fakultetstillhörighet och utbildningsnivå.

FIGUR 6: UTBILDNINGSSINSLAGSBEDÖMNINGARS EFFEKT PÅ SAMMANTAGEN NÖJDHET



Kommentar: Figuren illustrerar hur bedömningar av utbildningsinslag påverkar den sammantagna nöjdheten, under kontroll för varandra och studenternas fakultetstillhörighet, utbildningsnivå, kön och ålder. Ju större cirkel, desto större effekt har faktorn på den sammantagna nöjdheten med utbildningen.

7.1 Analysträning och arbetslivskoppling av särskild vikt

Studenterna tillfrågas i enkäten om hur nöjda de är med *kopplingen till aktuell forskning i undervisningen* och *anpassningen av undervisningen till arbetslivets krav*. Av dessa två aspekter får forskningsanknytningen högst betyg med sju av tio ganska eller mycket nöjda. Arbetslivsanknytningen upplevs som mer svårbedömd (närmare en femtedel har ingen uppfattning i frågan), men är också något som studenterna är mindre nöjda med än forskningsanknytningen (lite drygt fyra av tio är mycket eller ganska nöjda).

I enkäten ombeds respondenterna också bedöma den träning de fått i nitton olika färdigheter. En faktoranalys urskiljer fyra dimensioner av färdigheter som här kallas analysfärdigheter, kommunikationsfärdigheter, praktiska färdigheter samt perspektivfärdigheter.⁴⁴ Dessa dimensioner har komponerats ihop till fyra index som används istället för de enskilda färdigheterna i analysen nedan.⁴⁵ *Analysfärdigheter* handlar om att självständigt lösa

⁴⁴ Extraktionsmetod: Principal Component Analysis med direkt oblimin rotation. Kumulativ andel förklarad varians för de fyra faktorerna är 60,5%. Andel förklarad varians och egenvärde (inom parentes) för de enskilda faktorerna är: Analysfärdigheter=42,3% (8,8); praktiska färdigheter 7,7% (1,6); perspektivfärdigheter 5,6% (1,2) och kommunikationsfärdigheter 4,9% (1,1).

⁴⁵ Notera att indexen *inte* är factor scores. Indexen beräknas som det genomsnittliga värdet för varje individ på de i respektive index ingående variablerna för alla svarspersoner som har ett värde på minst en av dessa variabler. **Analysfärdigheter** (Cronbach's Alpha=0,82): självständigt lösa problem, tillämpa kunskaper från ditt huvudämne, tänka kritiskt och söka och värdera information. **Perspektivfärdigheter** (Cronbach's Alpha=0,80): identifiera och analysera etiska problem, analysera internationella frågor, analysera ur ett mångfaldsperspektiv, analysera ur ett hållbarhetsperspektiv. **Kommunikationsfärdigheter** (Cronbach's Alpha=0,79): Argumentera och övertyga, förklara för icke-specialister, göra skriftliga presentationer,

problem, tillämpa kunskaper från huvudämnet, tänka kritiskt, samt söka och värdera information. *Perspektivfärdigheter* handlar om att identifiera och analysera etiska problem, analysera internationella frågor, analysera ur ett mångfaldsperspektiv, samt analysera ur ett hållbarhetsperspektiv. *Kommunikationsfärdigheter* rör sådant som att argumentera och övertyga, förklara för icke-specialister, göra skriftliga presentationer och göra muntliga presentationer. *Praktiska färdigheter* avser färdigheter som att planera verksamhet, handleda/instruera/utbilda, organisera arbetsgrupper, utvärdera verksamhet, arbeta i team/samarbeta med andra, samt att följa kunskapsutvecklingen inom det område som utbildningen avser. Den typ av färdighetsträning studenterna är mest nöjda med är den som gäller analysfärdigheter.⁴⁶ Minst nöjda är studenterna med träningen i praktiska färdigheter.⁴⁷

Den faktor som ger störst utslag på den sammantagna nöjdheten är bedömningen av träningen i analysfärdigheter. Det skiljer 40 procentenheters sannolikhet att vara mycket nöjd med utbildningen sammantaget mellan de studenter som sätter lägsta betyg respektive högsta betyg på denna färdighetsträning. Denna effekt syns dels på universitetsövergripande nivå, dels på varje separat fakultet (även om effektens magnitud varierar).⁴⁸ Vidare visar analyserna att bedömningen av inslag som rör förberedelser för det framtida arbetslivet har stor påverkan på den sammantagna nöjdheten. På universitetsövergripande nivå skiljer det 30 procentenheters sannolikhet att vara sammantaget mycket nöjd med utbildningen mellan de som ger lägsta respektive högsta betyg till faktorn *anpassningen av undervisningen till arbetslivets krav* (11% mot 41%). Även om effekternas styrka skiljer sig åt går de att identifiera på samtliga fakulteter.⁴⁹

Synen på träningen i *praktiska färdigheter* har också stor effekt (29 procentenheter). Både träningen i praktiska färdigheter och anpassningen av undervisningen till arbetslivets krav får förhållandevis låga betyg av studenterna, vilket gör att en förbättring av dessa moment har stor potential att höja antalet nöjda studenter. Träningen i kommunikationsfärdigheter inte har lika stor inverkan på den sammantagna nöjdheten, men dock en märkbar effekt på universitetsövergripande nivå (13 procentenheter). Störst effekt har kommunikationsfärdighetsträningen på Sahlgrenska akademien, Samhällsvetenskapliga fakulteten och utbildningsvetenskapliga fakulteten.⁵⁰

göra muntliga presentationer. **Praktiska färdigheter** (Cronbach's Alpha=0,86): Planera verksamhet, handleda/instruera/utbilda, organisera arbetsgrupper, utvärdera verksamhet, arbeta i team/samarbeta med andra, följa kunskapsutvecklingen inom det område som utbildningen avser.

⁴⁶ 59% har ett indexvärde på 4 eller mer på en femgradig skala. Se tabell A12, appendix A.

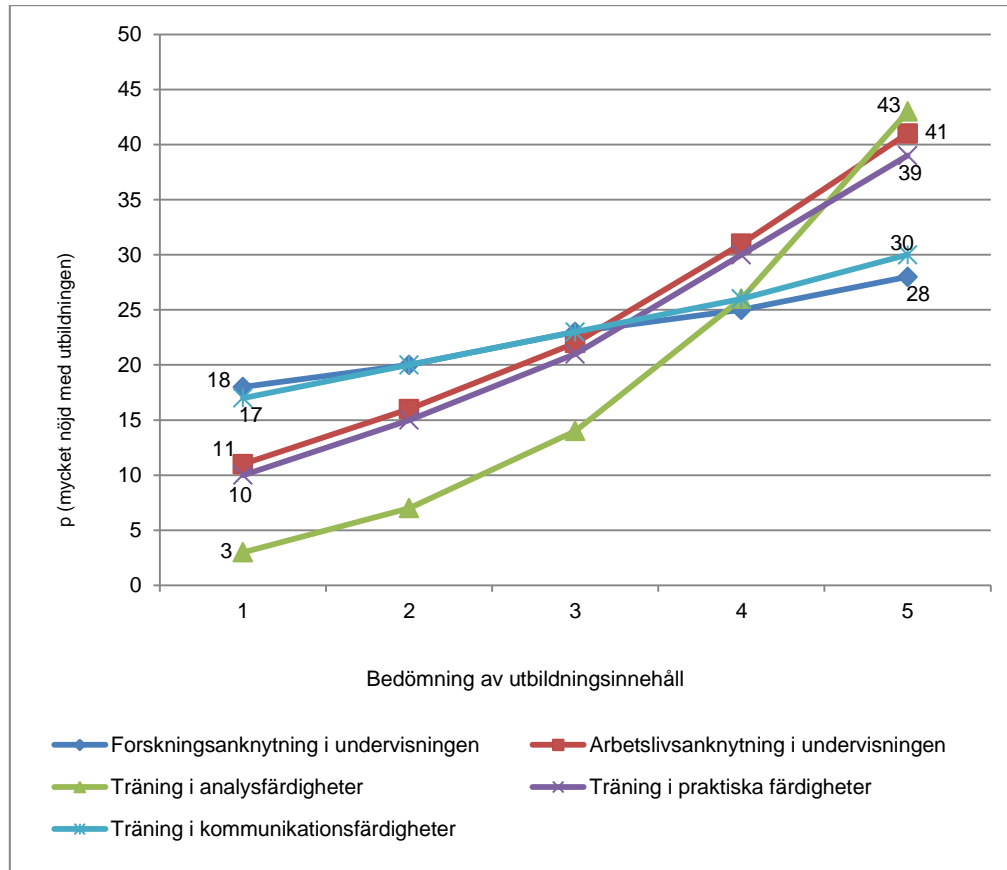
⁴⁷ 29% har ett värde på 4 eller mer på en femgradig skala. Se tabell A12, appendix A.

⁴⁸ Tabell C8, Appendix C.

⁴⁹ Tabell C8, Appendix C. Undantaget i den multivariata analysen är IT fakulteten, men en bivariat samvariation finns.

⁵⁰ Tabell C8, Appendix C.

FIGUR 7: UTBILDNINGSSINNEHÅLLSBEDÖMNINGARS EFFEKT PÅ SAMMANTAGEN NÖJDHET (PREDICERADE SANNOLIKHETER I %)



Kommentar: Figuren baseras på de koefficienter som redovisas i tabell C6, Appendix C.

När det gäller forskningsanknytningen i undervisningen konstaterades ovan att studenterna är tämligen nöjda med detta. Dessa bedömningar har dock en relativt låg effekt på den sammantagna nöjdheten under kontroll för de övriga aspekterna av utbildningens innehåll (5 procentenheter). En fakultetsspecifik analys visar att det i första hand är Samhällsvetenskapliga fakultetens studenter som tillsammans med Sahlgrenskastudenterna lägger störst vikt vid forskningsanknytningen.⁵¹ Det är till sist intressant att notera att det inte tycks ha någon betydelse hur studenterna upplever träningen i de s.k. perspektivfärdigheterna. Förvisso är de som ger högt betyg åt perspektivfärdighetsträningen mer nöjda än övriga i en bivariat analys, men under kontroll för hur studenterna bedömer utbildningens innehåll i övrigt har den perspektivgivande färdighetsträningens kvalitet ingen effekt på den sammantagna nöjdheten. Detta gäller på samtliga fakulteter.⁵²

⁵¹ Tabell C8, Appendix C.

⁵² Tabell C8, Appendix C.

7.2 Krav: lagom är bäst, men vad är sämst?

I enkäten får studenterna ta ställning till de krav som ställs på dem i undervisningen när det gäller studiernas svårighetsgrad, arbetsbelastningen under studierna, samt kraven på självständighet och eget ansvarstagande. När det gäller *svårighetsgraden* anser sju av tio att kraven är lagom, 15 % att de är för höga och 12 % att de är för låga. Sex av tio studenter anser att *arbetsbelastningen* är lagom anpassad, medan en av tre anser att den är för hög och en av tio att den är för låg. Slutligen anser åtta av tio studenter att kraven på självständighet är lagom, en av fem att de är för höga och mindre än en av tio att de är för låga.⁵³

När det gäller sambandet mellan upplevda krav och sammantagen nöjdhet kan – måhända föga förvånande – konstateras att *lagom är bäst*. Sannolikheten för en student som anser att kraven är lagom att vara mycket nöjd med sin utbildning är genomgående högre än för de som anser att den är för hög eller för låg. Detta gäller samtliga tre kravaspekter; svårighetsgrad, arbetsbelastning och självständighet.

Om lagom är bäst, vad gör studenterna mest missnöjda? Är det för höga eller för låga krav? En bivariat analys tyder på att för låga krav är sämst. För alla kravaspekter gäller att andelen mycket nöjda med utbildningen är lägre bland de som anser att kraven är för låga jämfört med de som anser att kraven är för höga.⁵⁴ De multivariata analyserna redovisar vilken effekt på den sammantagna nöjdheten kravnivåerna har under kontroll för andra bedömningar av utbildningens innehåll.⁵⁵ En sådan multivariat analys visar att för låga krav är sämre än för höga när det gäller studiernas svårighetsgrad. Steget från ”lagom” till ”för låga” krav innebär en sänkning av sannolikheten att vara mycket nöjd med 11 procentenheter, medan steget från lagom till för höga krav innebär en sänkning av sannolikheten med 5 procentenheter. När det gäller arbetsbelastningen, är det endast för höga krav som har en negativ inverkan på nöjdheten. När det gäller kraven på självständighet/eget ansvarstagande innebär steget från lagom till för höga eller för låga krav ungefär samma försämring av sannolikheten att vara mycket nöjd med utbildningen.

7.3 Examinationer

Frågeundersökningen mäter bedömningar av examinationer ur ett antal olika aspekter; hur nöjda studenterna är med kopplingen mellan examinationerna och undervisningens innehåll, informationen om betygskriterier, sakligheten i bedömningen av examinationerna samt lärarnas återkoppling på examinationerna. Det största problemet med examinationerna i studenternas ögon är återkopplingen från lärare, med vilket en fjärdedel uttrycker missnöje. Även informationen om betygskriterier tycks besitta en viss förbättringspotential.⁵⁶ De fyra examinationsbedömningarna har komponerats ihop till ett index som används i de multivariata analyserna.⁵⁷

⁵³ Tabell A13, Appendix A.

⁵⁴ Tabell B11, Appendix B.

⁵⁵ Tabell C6, Appendix C.

⁵⁶ Tabell A14, Appendix A.

⁵⁷ Indexet beräknas som det genomsnittliga värdet för varje individ på de i respektive index ingående variablerna för alla svars personer som har ett värde på minst en av dessa variabler. Cronbach's alpha=0.78.

Examinationer är ett utbildningsinslag med stor effekt på den sammantagna nöjdheten. Det skiljer 32 procentenheters sannolikhet att vara mycket nöjd med utbildningen mellan en student som är mycket missnöjd med hur examinationerna fungerar och en student som är mycket nöjd med hur examinationerna fungerar. Examinationerna har stor betydelse för studenternas helhetsbedömning på samtliga fakulteter.⁵⁸

8 Avslutande diskussion

Syftet med denna rapport har varit att undersöka vad som gör studenter mycket nöjda med sin utbildning. Studien har kartlagt sambanden mellan å ena sidan studenternas sammantagna omdöme om sin utbildning och å andra sidan bedömningar av specifika utbildningsinslag som studiemiljö, studieinfrastruktur, studentinflytande och utbildningsinnehåll. Rapporten kan utgöra ett diskussionsunderlag i arbetet med att utveckla universitetets utbildningar och ge en fingervisning om vilka områden som är angelägna att förbättra för att få fler nöjda studenter.

Däremot kommer rapporten inte med några färdiga svar om vilka utbildningsinslag eller åtgärder som ska prioriteras. Det beror för det första på att rapporten koncentrerats till studenternas omdömen om utbildningen. Ett utbildningsinslag kan naturligtvis vara av stor betydelse för verksamheten och nödvändigt att förbättra oaktat vilket betyg det får av studenterna eller vilken effekt de har på studenternas sammantagna nöjdhet. För det andra har effektmåtten vissa egenskaper som påkallar viss försiktighet, inte minst när det gäller att generalisera om enskilda faktorerers betydelse. Nivån på en effekt kan nämligen vara avhängigt den kvalitet som ett specifikt utbildningsinslag bedöms ha av studenterna i den aktuella mätningen. Det är möjligt att effekten varit annorlunda om betyget för inslaget varit annorlunda. En svag effekt för en bedömning av ett enskilt utbildningsinslag på helhetsbedömningen innebär att med den standard som inslaget bedöms ha av studenterna i den aktuella mätningen, saknar den samband med hur nöjda studenterna är med utbildningen som helhet. Detta kan inte direkt översättas som att inslaget ifråga är av liten betydelse för utbildningarnas kvalitet eller verksamheten i stort.

Med detta sagt kan vi nu övergå till att diskutera några av de mest centrala resultaten i undersökningen. Först och främst kan konstateras att utbildningens innehåll tycks väga tyngst i studenternas bedömningar av utbildningen som helhet. De som är nöjda med färdighetsträning, arbetslivsanknytning, examinationer och kravnivåer är i högre utsträckning än andra mycket nöjda med sin utbildning. Studiernas infrastruktur tycks på det hela taget vara något mindre viktig än studiernas innehåll, men enskilda infrastruktuuraspekter så som kvaliteten på studievägledning, studieadministration och bibliotek har ett substansiellt inflytande över studenternas helhetsbedömningar. Detsamma gäller upplevelser av studiemiljön, där framför allt den studiesociala situationen inverkar på den sammantagna nöjdhetsnivån.

⁵⁸ Tabell C8, Appendix C.

Vissa av de faktorer som visat sig vara betydelsefulla för studenternas sammantagna nöjdhet är studenterna samtidigt nöjda med. Det gäller till exempel träningen i analytiska färdigheter, anpassningen av studiernas svårighetsgrad, och relationen till lärarna. Här handlar det för universitetet som helhet om att bevara och om möjligt förbättra kvaliteten ytterligare utan att det för den skull finns något akut behov av förändringar. Omständigheterna kan dock skilja sig åt något mellan olika delar av universitet, och på lokal nivå kan det finnas mer påträngande förändringsbehov.

Andra inslag med stor effekt på den sammantagna nöjdheten är inte fullt så uppskattade i studenternas ögon. Det gäller exempelvis tillgången på kurslitteratur, framförhållningen när det gäller distribution av information och scheman, kvaliteten på examinationerna (inte minst vill studenterna ha mer återkoppling på examinationsuppgifterna), och det studieadministrativa arbetet. Även om avsikten med denna rapport inte är att komma med handlingsrekommendationer, torde det vara tämligen okontroversiellt att peka på behovet av att utveckla dessa moment. Det kan naturligtvis finnas olika åsikter om hur ekonomiska och personella resurser ska fördelas över olika funktioner på institutionerna, men det finns få principiella invändningar mot att utveckla information, administration och examinationer.

Kopplingen mellan utbildning och arbetsliv är ett annat område med förhållandevis stor effekt på studenternas sammantagna omdöme där det samtidigt tycks finnas ett relativt stort utrymme för förbättringar. Det handlar i första hand om att utveckla utbildningarnas innehåll när det gäller anpassning av undervisningen till de krav som ställs i arbetslivet, och utvecklingen av träningen i praktiska färdigheter.

Denna slutsats måste dock ses i ljuset av att anpassningen av undervisningen till arbetslivet är en komplex fråga. På ett rent praktiskt plan handlar komplexiteten om att det – i vissa fall mer än i andra – är svårt att förutse arbetsmarknadens krav. Vem vet exakt vilka kompetenser som krävs i arbetslivet om fem, tio år? Men frågan har också en mer principiell dimension som handlar om vad som ska vara universitetets primära uppgifter. Snarare än att tillgodose för tillfället rådande specifika önskemål från arbetsgivare kanske universitetet ska utbilda studenter som är självständiga, kritiskt tänkande individer med förmåga att hantera komplicerade uppgifter och anpassa sig till ett föränderligt arbetsliv. På så sätt är ju träningen i analysfärdigheter att betrakta som en anpassning till arbetslivets krav, även om det inte alltid uppfattas så. Mot den bakgrunden kan förbättringar utöver reella förändringar av innehållet också bestå av att utbildningsinnehållet kommuniceras och kontextualiseras annorlunda så att universitetet blir bättre på att förmedla analysfärdigheternas användbarhet i arbetslivet. Det ligger utanför denna rapportens ramar att föreslå en handlingslinje i denna fråga. Vi kan bara konstatera att studenterna önskar bättre arbetslivskoppling i undervisningen, och att omdömena om arbetslivskopplingen också har stor betydelse för hur nöjda studenterna är sammantaget.

Avslutningsvis kan det vara värt att påminna om att resultaten i denna rapport är universitetsövergripande. De bygger på analyser där alla universitetets studenter oavsett var och vad de studerar betraktats som en population (även om vi här och var presenterat resultat för specifika fakulteter). De effekter på sammantagen nöjdhet som redovisats och diskute-

rats i rapporten är giltiga på universitetsövergripande nivå när hänsyn tas till fakultetstillhörighet och vilken utbildningsnivå studenterna är på. Likväl skulle det kunna vara av värde att studera mer i detalj hur sambanden mellan enskilda bedömningar och helhetsbedömningen ser ut på olika fakulteter, på olika utbildningsnivåer, och i olika utbildningsformer. Sådana analyser utgår dock med fördel från förklaringsmodeller som anpassats till den aktuella enhetens specifika förutsättningar.

Appendix A: Deskriptiv statistik

TABELL A1: ANTAL OCH ANDEL AV DE SVARANDE SOM TILLHÖR OLIKA DEMOGRAFISKA GRUPPER

	Antal personer	Andel av svarande (%)
KÖN		
Kvinna	6282	71
Man	2526	29
ÅLDER		
20 år eller yngre	856	10
21-26 år	4403	50
27-37 år	2087	24
38 år och äldre	1468	17
STUDIERFARENHET		
Mindre än 60 hp vid terminsstart	3021	34
60 hp eller mer vid terminsstart	5793	66
ARBETSLIVSERFARENHET		
Ingen arbetslivserfarenhet innan studier	2890	33
Arbetslivserfarenhet innan studier	5817	67
SOCIAL BAKGRUND		
Ingen högskoleutbildad förälder	2985	36
En högskoleutbildad förälder	2451	29
Två högskoleutbildade föräldrar	2924	35
HEMMAVARANDE BARN		
Inga hemmavarande barn	7199	83
Hemmavarande barn	1467	17
ARBETE VID SIDAN AV STUDIER		
Inget arbete vid sidan av studierna	4626	54
Arbete vid sidan av studierna	4012	46

Kommentar: Antal högskolepoäng anger antalet högskolepoäng tagna vid Göteborgs universitet. Gruppen med arbetslivserfarenhet innan studier är *exklusive* de som enbart haft helg- och/eller sommarjobb. Avrundning kan ge en sammanlagd procentsats som avviker från 100%.

TABELL A2: KÖNS- OCH ÅLDERSSAMMANSÄTTNING AV STUDENTPOPULATIONEN PER FAKULTET (PRO-CENT)

	Män	Kvinnor	-20	21-26	27-37	38+	N
Handelshögskolan	40	60	14	65	15	6	1141
Humanistisk fakultet	32	68	15	41	20	24	1196
IT-fakultet	62	38	14	49	28	9	236
Konstnärlig fakultet	27	73	3	44	35	18	331
Naturvetenskaplig fakultet	39	61	13	53	21	12	803
Sahlgrenska akademien	22	78	8	51	26	14	1847
Samhällsvetenskaplig fakultet	27	73	7	51	26	16	2035
Utbildningsvetenskaplig fakultet	15	85	5	40	26	29	1198
Göteborgs universitet totalt	29	71	10	50	24	17	8808

Kommentar: Tabellen bygger på de som besvarat enkäten Göteborgsstudenter 2012. Avrundning kan ge en sammanlagd procentsats som avviker från 100%.

TABELL A3: BEDÖMNINGAR AV SOCIALA RELATIONER UNDER UTBILDNINGEN (PROCENT)

	Stämmer helt och hållet	Stämmer delvis	Stämmer inte särskilt bra	Stämmer inte alls	N
Jag känner mig ofta utanför	3	15	26	57	8691
Jag vågar sällan yttra mig i diskussioner i min kursgrupp	4	16	25	56	8646
Jag kommer bra överens med mina lärare	54	40	4	3	8654

Kommentar: Tabellen bygger på fråga 20 *Hur väl stämmer följande påståenden in på din situation som student höstterminen 2012?* Avrundning kan ge en sammanlagd procentsats som avviker från 100%.

TABELL A4: UPPLEVD ORO FÖR OLIKA SITUATIONER (PROCENT)

	I mycket stor utsträck- ning	I ganska stor utsträck- ning	I varken stor eller liten utsträck- ning	I ganska liten utsträck- ning	I mycket liten utsträck- ning	N
<i>Oro för att...</i>						
komma efter i studier	19	31	19	17	14	8701
framföra kritik på utbildningen	3	8	24	24	42	8660
råka ut för stöld i universitetets lokaler	2	6	14	24	55	8692
utsättas för hälsorisker/olyckor i samband med studier	1	4	10	17	68	8679

Kommentar: Tabellen bygger på fråga 21 *vilken utsträckning har du under höstterminen 2012 känt oro för följande situationer?* Avrundning kan ge en sammanlagd procentsats som avviker från 100%.

TABELL A5: UPPLEVDA BESVÄR SOM HAR SAMBAND MED STUDIEMILJÖ OCH STUDIESITUATION (PROCENT)

	Mycket ofta	Ganska ofta	Sällan	Aldrig	N
Förkylning/luftvägsinfektion	2	10	31	56	8687
Nack/ryggbesvär	10	24	27	40	8689
Muskel/ledbesvär	4	10	23	63	8669
Allergiska besvär	1	2	12	86	8645
Huvudvärk	7	19	34	39	8664
Sömnsvårigheter	8	19	34	40	8687
Magbesvär	4	12	24	60	8657
Trött och håglös	10	26	31	33	8640

Kommentar: Tabellen bygger på fråga 22 *Hur ofta har du under höstterminen 2012 haft besvär som du uppfattar har samband med din studiemiljö/studiesituation?* Avrundning kan ge en sammanlagd procentsats som avviker från 100%.

TABELL A6: LIKABEHANDLING, UTSATTA FÖR OLIKA FORMER AV NEGATIVT BEMÖTANDE (PROCENT)

	Andel utsatta (%)	N
Utsatt för en eller flera former av negativt bemötande	8	8680
TRAKASSERI/MOBBNING		
Sexuella trakasserier	1	8713
Kränkande särbehandling (mobbing)	3	8695
MISSGYNNAD/DISKRIMINERAD PGA		
Könstillhörighet	3	8708
Etnisk tillhörighet	2	8710
Religion eller annan trosuppfattning	1	8710
Funktionsnedsättning	1	8704
Sexuell läggning	1	8706
Könsöverskridande identitet eller uttryck	1	8700
Ålder	3	8685

Kommentar: Tabellen bygger på fråga 23 *Har du själv under höstterminen 2012 blivit utsatt för något av följande på din institution/ditt program?* Kategorin utsatt för en eller flera former av negativt bemötande är en i efterhand konstruerad kategori som består av alla som angett att de utsatts för någon form av trakasserier, mobbing eller diskriminering.

TABELL A7: BEDÖMNINGAR AV STUDENTINFLYTANDE (PROCENT)

	5	4	3	2	1	Kan ej bedöma/ej aktuellt	N
Möjlighet att utvärdera kurser	43	26	12	6	5	7	8552
Studieansvariga är mottagliga för studenters synpunkter	20	29	21	10	6	14	8537

Kommentar: Tabellen bygger på fråga 11 *I vilken utsträckning har du på den utbildning du läser höstterminen 2012 upplevt att...a) du har fått möjlighet att utvärdera de kurser du gått, b) studieledning/ansvariga är mottagliga för studenternas synpunkter på utbildningen?* Femgradig svarsskala från *1* mycket hög utsträckning till *5* mycket låg utsträckning/inte alls, plus alternativet *kan ej bedöma/ej aktuellt*. 5= 1 mycket hög utsträckning. 1= 1 mycket låg utsträckning/inte alls. Avrundning kan ge en sammanlagd procentsats som avviker från 100%.

TABELL A8: ANDEL SOM ANSER SIG HA FÅTT SCHEMA OCH INFORMATION I RIMLIG TID (PROCENT)

	Nej	Ja	Vet ej	N
<i>Har i rimlig tid fått</i>				
Schema och litteraturlista	24	73	3	8552
Information om examinationer	12	85	2	8539
Information om obligatoriska moment	17	79	4	8530

Kommentar: Tabellen bygger på fråga 12 *Anser du att nedanstående påståenden stämmer för den utbildning du läser höstterminen 2012? (Bedöm de kurser du hittills läst under denna termin) Jag har i rimlig tid...a) innan kursstart fått tillgång till schema och litteraturlista, b) fått information om hur och när examinationer ska äga rum, c) information om vilka moment som är obligatoriska.* Avrundning kan ge en sammanlagd procentsats som avviker från 100%.

TABELL A9: NÖJDHET MED SERVICEFUNKTIONER (PROCENT)

	Mycket nöjd	Ganska nöjd	Varken eller	Inte särskilt nöjd	Inte alls nöjd	Kan ej bedöma/ej aktuellt	N
Studieadministration	17	30	21	8	3	20	8648
Studievägledning	12	20	18	9	6	36	8676
Servicecenter	18	27	20	3	1	31	8630
Bibliotek	29	41	14	3	1	13	8658

Kommentar: Tabellen bygger på fråga 27. *Hur nöjd är du med följande servicefunktioner vid universitetet?* Avrundning kan ge en sammanlagd procentsats som avviker från 100%.

TABELL A10: BEDÖMNINGAR AV HUR OLIKA SAKER PÅVERKAT STUDIERNAS NEGATIVT (PROCENT)

	(5) I mycket hög utsträckning	4	3	2	(1) I mycket låg utsträckning /inte alls	Kan ej bedöma /ej aktuellt	N
Dålig fysisk inomhusmiljö	4	14	19	19	39	5	8704
Dålig utrustning i undervisningslokaler	2	5	13	22	52	6	8656
Bristande tillgång på IT resurser	3	7	14	19	48	9	8671
Bristande tillgång på studieplatser	9	15	16	16	35	9	8655
Bristande tillgång till kurslitteratur vid bibliotek	10	14	17	13	26	20	8669
Bristande tillgång till digitalt kursmaterial	4	8	15	20	44	10	8669

Kommentar: Tabellen bygger på fråga 18: *I vilken utsträckning har du under höstterminen 2012 upplevt att följande påverkat dina studier negativt?* Avrundning kan ge en sammanlagd procentsats som avviker från 100%.

TABELL A11: BEDÖMNINGAR AV FORSKNINGS- OCH ARBETSLIVSANKNYTNING (PROCENT)

	Mycket bra	Ganska bra	Varken eller	Inte särskilt bra	Inte alls bra	Kan ej bedöma/ Ej aktuellt	N
Kopplingen till aktuell forskning i undervisningen	27	44	14	5	2	9	8669
Anpassningen av undervisningens innehåll till de krav som ställs i arbetslivet	12	32	19	13	5	18	8649
Den verksamhetsförlagda delen av utbildningen/ praktiken	16	18	10	5	4	48	8655

Kommentar: Tabellen bygger på fråga 28 *Hur bedömer du följande delar av din utbildning?* Avrundning kan ge en sammanlagd procentsats som avviker från 100%.

TABELL A12: STUDENTERNAS BEDÖMNINGAR AV FÄRDIGHETSTRÄNING (INDEXMEDELVÄRDEN OCH ANDEL NÖJDA)

Index	Skala	Medelvärde	Standard.av.	Andel nöjda*	N
Analysfärdigheter	1-5	3,9	0,69	59%	8416
Perspektivfärdigheter	1-5	3,5	0,82	33%	7820
Kommunikationsfärdigheter	1-5	3,6	0,76	38%	8295
Praktiska färdigheter	1-5	3,5	0,77	29%	8265

Kommentar: Tabellen bygger på fråga 29 *Hur nöjd är du med den färdighetsträning du fått hittills i din utbildning vid Göteborgs universitet?* För information om indexkonstruktion, se löpande text och fotnoter i anslutning till tabellen. *Kategorin nöjda består de som har 4 eller 5 poäng på respektive index.

TABELL A13: STUDENTERNAS BEDÖMNINGAR AV KRAVNIVÅER (PROCENT)

	Alldeles för hög	Något för hög	Lagom	Något för låg	Alldeles för låg	N
Studiernas svårighetsgrad	2	13	72	10	2	8541
Arbetsbelastningen under studierna	7	26	57	8	2	8451
Kraven på självständighet/eget ansvarstagande	4	14	76	5	1	8433

Kommentar: Tabellen bygger på fråga 10: *Hur bedömer du kravnivån på den utbildning du läser höstterminen 2012?* Avrundning kan ge en sammanlagd procentsats som avviker från 100%.

TABELL A14: STUDENTERNAS BEDÖMNINGAR AV EXAMINATIONER (PROCENT)

	Mycket bra	Ganska bra	Varken eller	Inte särskilt bra	Inte alls bra	Kan ej bedöma/ Ej aktuellt	N
Kopplingen mellan undervisningsinnehåll och examinationer	28	47	9	6	2	8	8553
Informationen om kriterier för betygssättning	24	35	17	10	4	9	8541
Lärarnas återkoppling på dina prestationer	14	28	21	16	9	12	8535
Sakligheten i bedömningen av examinationerna	20	33	18	6	3	20	8538

Kommentar: Tabellen bygger på fråga 13A-D: Vad är ditt omdöme om de examinationer du hittills har haft under höstterminen 2012 när det gäller följande?

TABELL A15: STUDENTERNAS BEDÖMNINGAR AV EXAMINATIONER (INDEXMEDELVÄRDE OCH ANDEL NÖJDA)

	Skala	Medelvärde	Standard.av.	Andel nöjda*	N
Examinationsindex	1-5	3,6	0,79	39%	8571

Kommentar: Tabellen bygger på fråga 13A-D: Vad är ditt omdöme om de examinationer du hittills har haft under höstterminen 2012 när det gäller följande? Indexet beräknas som det genomsnittliga värdet för varje individ på de i respektive index ingående variablerna för alla svars personer som har ett värde på minst en av dessa variabler. Cronbach's alpha=0.78.

* Andel nöjda är de som har ett indexvärde över 4.

Appendix B: Bivariata tabeller

TABELL B1: NÖJDHET MED UTBILDNINGEN EFTER UPPLEVD ORO FÖR OLIKA STUDIERELATERADE SITUATIONER (PROCENT MYCKET NÖJDA I RESPEKTIVE KATEGORI)

	Orograd	Andel mycket nöjda med utbildningen	N
Oro att komma efter i studier	Oroad	28%	4323
	Ej oroad	36%	4234
Oro att framföra kritik på utbildningen	Oroad	15%	926
	Ej oroad	34%	7592
Oro att råka ut för stöld i universitetets lokaler	Oroad	24%	612
	Ej oroad	33%	7936
Oro att utsättas för hälsorisker/olyckor i samband med studier	Oroad	21%	447
	Ej oroad	33%	8088
Göteborgs universitet totalt		32%	8644

Kommentar: Tabellen bygger på fråga 34 *Allt sammantaget, hur nöjd är du hittills med din utbildning vid Göteborgs universitet?* samt fråga 21 *I vilken utsträckning har du under höstterminen 2012 känt oro för följande situationer?* Kategorin *oroad* består av dem som angett att de är oroade i mycket eller ganska stor utsträckning. Kategorin *ej oroad* består av alla som inte angett att de är oroade i mycket eller ganska stor utsträckning.

TABELL B2: NÖJDHET MED UTBILDNINGEN EFTER FÖREKOMST AV STUDIEMILJÖRELATERADE BESVÄR (PROCENT MYCKET NÖJDA I RESPEKTIVE KATEGORI)

	Förekomst av besvär	Andel mycket nöjda med utbildningen	N
Förkylning/luftvägsinfektion	Har haft besvär	25%	1068
	Har ej haft besvär	33%	7475
Nack/ryggbesvär	Har haft besvär	26%	2839
	Har ej haft besvär	35%	5706
Muskel/ledbesvär	Har haft besvär	23%	1194
	Har ej haft besvär	34%	7333
Allergiska besvär	Har haft besvär	21%	205
	Har ej haft besvär	32%	8297
Huvudvärk	Har haft besvär	24%	2281
	Har ej haft besvär	35%	6238
Sömnsvårigheter	Har haft besvär	22%	2256
	Har ej haft besvär	35%	6288
Magbesvär	Har haft besvär	23%	1351
	Har ej haft besvär	34%	7161
Trött och håglös	Har haft besvär	22%	3075
	Har ej haft besvär	38%	5424
Göteborgs universitet totalt		32%	8644

Kommentar: Tabellen bygger på fråga 34 *Allt sammantaget, hur nöjd är du hittills med din utbildning vid Göteborgs universitet?* samt fråga 22 *Hur ofta har du under höstterminen 2012 haft besvär som du uppfattat har samband med din studiemiljö/studiesituation?* Kategorin *Har haft besvär* består av dem som angett att de har haft respektive besvär mycket eller ganska ofta under höstterminen 2012. Kategorin *Har ej haft besvär* består av de som angett att de har haft respektive besvär sällan eller aldrig under höstterminen 2012.

TABELL B3: NÖJDHET MED UTBILDNINGEN EFTER BEDÖMNING AV SOCIALA RELATIONER (PROCENT MYCKET NÖJDA I RESPEKTIVE KATEGORI)

	Bedömning av social relation	Andel mycket nöjda med utbildningen	N
Jag känner mig ofta utanför	Känner sig utanför*	18%	1470
	Känner sig inte utanför**	35%	7079
Jag vågar sällan yttra mig i diskussioner i min kursgrupp	Vågar inte yttra sig*	22%	1623
	Vågar yttra sig**	34%	6882
Jag kommer bra överens med mina lärare	Kommer bra överens*	33%	7976
	Kommer inte bra överens**	18%	536
Göteborgs universitet totalt		32%	8644

Kommentar: Tabellen bygger på fråga 34 *Allt sammantaget, hur nöjd är du hittills med din utbildning vid Göteborgs universitet?* samt fråga 20 *Hur väl stämmer följande påståenden in på din situation som student höstterminen 2012?* Kategorierna märkta med * är de som svarat *stämmer helt och hållet* samt *stämmer delvis*. Kategorierna märkta med ** är de som svarat *stämmer inte särskilt bra* samt *stämmer inte alls*.

TABELL B4: NÖJDHET MED UTBILDNINGEN EFTER UPPLEVT NEGATIVT BEMÖTANDE (PROCENT MYCKET NÖJDA I RESPEKTIVE KATEGORI)

	Negativt bemötande	Andel mycket nöjda med utbildningen	N
Negativt bemötande	Ej utsatt	33%	7840
	Utsatt	18%	684
Göteborgs universitet totalt		32%	8644

Kommentar: Tabellen bygger på fråga 34 *Allt sammantaget, hur nöjd är du hittills med din utbildning vid Göteborgs universitet?* samt fråga 23 *Har du själv under höstterminen 2012 blivit utsatt för något av följande på din institution/ditt program?* Kategorin *utsatt för en eller flera former av negativt bemötande* är en i efterhand konstruerad kategori som består av alla som angett att de utsatts för någon form av negativt bemötande. De former av negativt bemötande som listas i enkäten är sexuella trakasserier, kränkande särbehandling (mobbing) samt diskriminering på grund av könstillhörighet, etnisk tillhörighet, religion eller annan trosuppfattning, funktionsnedsättning, sexuell läggning, könsöverskridande identitet eller uttryck, samt ålder.

TABELL B5: NÖJDHET MED UTBILDNINGEN EFTER BEDÖMNINGAR AV STUDENTINFLYTANDE (PROCENT MYCKET NÖJDA MED UTBILDNINGEN I RESPEKTIVE KATEGORI)

	Bedömning av inflytande	Andel mycket nöjda med utbildningen	N
Möjlighet att utvärdera kurser	Har fått goda möjligheter*	36%	5790
	Har inte fått goda möjligheter**	20%	953
Syn på studieansvarigas mottaglighet	Anser att ansvariga är mottagliga***	43%	4110
	Anser inte att ansvariga är mottagliga****	13%	1369
Göteborgs universitet totalt		32%	8644

Kommentar: Tabellen bygger på fråga 34 *Allt sammantaget, hur nöjd är du hittills med din utbildning vid Göteborgs universitet?* samt fråga 11 *I vilken utsträckning har du på den utbildning du läser höstterminen 2012 upplevt att...a) du har fått möjlighet att utvärdera de kurser du gått, b) studieledning/ansvariga är mottagliga för studenternas synpunkter på utbildningen?* *Kategorin *har fått goda möjligheter* är de som angett 4 eller 5 på den femgradiga skalan, **Kategorin *har inte fått goda möjligheter* är de som angett 2 eller 1. ***Kategorin *anser att studieansvariga är mottagliga* är de som angett 4 eller 5 på den femgradiga skalan, ****Kategorin *anser inte att studieansvariga är mottagliga* är de som angett 2 eller 1.

TABELL B6: NÖJDHET MED UTBILDNINGEN EFTER BEDÖMNINGAR AV INFORMATION (PROCENT MYCKET NÖJDA MED UTBILDNINGEN I RESPEKTIVE KATEGORI)

	Bedömning av information	Andel mycket nöjda med utbildningen	N
Tillgång till schema och litteraturlista	Ja	36%	6110
	Nej	22%	2053
Göteborgs universitet totalt		32%	8644

Kommentar: Tabellen bygger på fråga 34 *Allt sammantaget, hur nöjd är du hittills med din utbildning vid Göteborgs universitet?* samt fråga 12 *Anser du att nedanstående påståenden stämmer för den utbildning du läser höstterminen 2012? (Bedöm de kurser du hittills läst under denna termin) Jag har i rimlig tid...a) innan kursstart fått tillgång till schema och litteraturlista.*

TABELL B7: NÖJDHET MED UTBILDNINGEN EFTER BEDÖMNINGAR AV SERVICEFUNKTIONER (PROCENT MYCKET NÖJDA MED UTBILDNINGEN I RESPEKTIVE KATEGORI)

	Bedömning av servicefunktion	Andel mycket nöjda med utbildningen	N
Studieadministration	Nöjd	38%	4043
	Ej nöjd	19%	957
Studievägledning	Nöjd	40%	2691
	Ej nöjd	15%	1270
Servicecenter	Nöjd	38%	3805
	Ej nöjd	19%	341
Bibliotek	Nöjd	34%	5961
	Ej nöjd	13%	298
Göteborgs universitet totalt		32%	8644

Kommentar: Tabellen bygger på fråga 34 *Allt sammantaget, hur nöjd är du hittills med din utbildning vid Göteborgs universitet?* samt fråga 27 *Hur nöjd är du med följande servicefunktioner vid universitetet? Kategorin nöjd består av dem som svarat mycket nöjd eller ganska nöjd. Kategorin ej nöjd består av dem som svarat varken eller, inte särskilt nöjd och inte alls nöjd.*

TABELL B8: NÖJDHET MED UTBILDNINGEN EFTER BEDÖMNINGAR AV HURUVIDA STUDIERNAS PÅVERKATS NEGATIVT AV BRISTER I INFRASTRUKTUREN (PROCENT MYCKET NÖJDA MED UTBILDNINGEN I RESPEKTIVE KATEGORI)

	Påverkan av brist	Andel mycket nöjda med utbildningen	N
Fysisk inomhusmiljö	Påverkad negativt	23%	1561
	Ej påverkad negativt	37%	4982
Utrustning i undervisningslokaler	Påverkad negativt	19%	573
	Ej påverkad negativt	35%	6315
Tillgång på IT resurser	Påverkad negativt	22%	863
	Ej påverkad negativt	35%	5719
Tillgång på studieplatser	Påverkad negativt	23%	2059
	Ej påverkad negativt	37%	4318
Tillgång till kurslitteratur vid bibliotek	Påverkad negativt	23%	2076
	Ej påverkad negativt	38%	3308
Tillgång till digitalt kursmaterial	Påverkad negativt	19%	938
	Ej påverkad negativt	37%	5451
Göteborgs universitet totalt		32%	8644

Kommentar: Tabellen bygger på fråga 34 *Allt sammantaget, hur nöjd är du hittills med din utbildning vid Göteborgs universitet?* samt fråga 18 *I vilken utsträckning har du under höstterminen 2012 upplevt att följande påverkat dina studier negativt? Femgradig svarsskala från i mycket hög utsträckning till i mycket låg utsträckning/inte alls, plus alternativet kan ej bedöma/ej aktuellt. Kategorin påverkad negativt består av dem som angett 4 eller 5 på svarsskalan, och kategorin ej påverkad negativt består av dem som angett 1 eller 2.*

TABELL B9: NÖJDHET MED UTBILDNINGEN EFTER BEDÖMNINGAR AV UTBILDNINGENS INNEHÅLL (PRO-CENT MYCKET NÖJDA MED UTBILDNINGEN I RESPEKTIVE KATEGORI)

		Andel mycket nöjda med utbildningen	N
Forskningsanknytning	Nöjd med forskningsanknytning*	36%	6043
	Ej nöjd med forskningsanknytning**	12%	607
Anpassning till arbetslivets krav	Nöjd med anpassning*	45%	3788
	Ej nöjd med anpassning**	10%	1545
Göteborgs universitet totalt		32%	8644

Kommentar: Tabellen bygger på fråga 34 *Allt sammantaget, hur nöjd är du hittills med din utbildning vid Göteborgs universitet?* samt fråga 28 *Hur bedömer du följande delar av din utbildning?* *Kategorin nöjd består av de som svarat mycket bra eller ganska bra på respektive fråga. **Kategorin ej nöjd består av de som svarat inte särskilt bra eller inte alls bra på respektive fråga.

TABELL B10: NÖJDHET MED UTBILDNINGEN EFTER BEDÖMNINGAR FÄRDIGHETSTRÄNINGSMOMENT (PROCENT MYCKET NÖJDA MED UTBILDNINGEN I RESPEKTIVE KATEGORI)

		Andel mycket nöjda med utbildningen	N
Analysfärdigheter	Nöjd	43%	4918
	Ej nöjd	16%	3410
Perspektivfärdigheter	Nöjd	46%	2562
	Ej nöjd	25%	5178
Kommunikationsfärdigheter	Nöjd	48%	3137
	Ej nöjd	23%	5072
Praktiska färdigheter	Nöjd	53%	2439
	Ej nöjd	23%	5742
Göteborgs universitet totalt		32%	8644

Kommentar: Tabellen bygger på fråga 34 *Allt sammantaget, hur nöjd är du hittills med din utbildning vid Göteborgs universitet?* samt index konstruerade av frågorna 29A-U. Indexen sträcker sig mellan 1-5. Kategorin nöjd består av de som har 4 eller 5 poäng på respektive index. Kategorin ej nöjd består av de som har 1-3 poäng på respektive index.

TABELL B11: NÖJDHET MED UTBILDNINGEN EFTER BEDÖMNINGAR AV KRAVNIVÅER (PROCENT MYCKET NÖJDA MED UTBILDNINGEN I RESPEKTIVE KATEGORI)

		Andel mycket nöjda med utbildningen	N
Krav: svårighetsgrad	För låg	15%	1057
	Lagom	38%	6045
	För hög	21%	1293
Krav: arbetsbelastning	För låg	18%	838
	Lagom	38%	4741
	För hög	26%	2727
Krav: självständighet/eget ansvarstagande	För låg	16%	526
	Lagom	37%	6278
	För hög	19%	1485
Göteborgs universitet totalt		32%	8644

Kommentar: Tabellen bygger på fråga 34 *Allt sammantaget, hur nöjd är du hittills med din utbildning vid Göteborgs universitet?* samt frågorna 11A-C *Hur bedömer du kravnivån på den utbildning du läser höstterminen 2012 (bedöm de kurser du hittills läst under denna termin)?* Kategorin för låg är de som svarat alldeles för låg eller något för låg på respektive fråga. Kategorin för hög är de som svarat något för hög eller alldeles för hög på respektive fråga.

TABELL B12: NÖJDHET MED UTBILDNINGEN EFTER BEDÖMNINGAR AV EXAMINATIONER (PROCENT MYCKET NÖJDA MED UTBILDNINGEN I RESPEKTIVE KATEGORI)

Bedömning av examinationer		Andel mycket nöjda med utbildningen	
			N
	Bra	48%	3267
	Inte bra	22%	5155

Kommentar: Tabellen bygger på fråga 34 *Allt sammantaget, hur nöjd är du hittills med din utbildning vid Göteborgs universitet?* samt index konstruerade av frågorna 13A-D. Indexen sträcker sig mellan 1-5. Kategorin nöjd består av de som har 4 eller 5 poäng på indexet. Kategorin ej nöjd består av de som har 1-3 poäng på indexet.

Appendix C: Multivariata logistiska regressioner

TABELL C1: EFFEKT AV DEMOGRAFISKA FAKTORER OCH LIVSITUATION PÅ SAMMANTAGEN NÖJDHET MED UTBILDNINGEN (OSTANDARDISERADE LOGISTISKA REGRESSIONSKOEFFICIENTER)

	Logit koefficient
Kön (man=ref)	0,16**
<i>Högskoleutbildad förälder</i> (ingen=ref)	
En högskoleutbildad förälder	-0,05
Två högskoleutbildade föräldrar	0,06
Hemmavarande barn (inga barn=ref)	0,17*
Arbete vid sidan av studierna (inget arbete=ref)	-0,01
<i>Ålder</i> (20 år eller yngre =ref)	
21-26 år	-0,52**
27-37 år	-0,41**
38 år och äldre	-0,09
Antal hp vid terminsstart (<60 hp=ref)	-0,12*
Arbetslivserfarenhet innan studier (ingen erfarenhet=ref)	0,12*
Konstant	-0,93**
% korrekt klassificerade	68
Nagelkerke R2	0,021
Model Chi2	122 (df10)
N	7959

Kommentar: *Statistiskt signifikant .05 nivå; ** Statistiskt signifikant.01 nivå.

För information om variabelkonstruktion och kodning, se tidigare tabeller och löpande text.

TABELL C2: EFFEKT AV UTBILDNINGSDIRIKTION PÅ SAMMANTAGEN NÖJDHET MED UTBILDNINGEN (OSTANDARDISERADE LOGISTISKA REGRESSIONSKOEFFICIENTER)

	Logit koefficient
<i>Fakultet</i> (Sahlgrenska akademien=ref)	
Humanistisk fakultet	-0,091
Samhällsvetenskaplig fakultet	-0,058
Konstnärlig fakultet	-0,286*
Handelshögskolan	-0,252**
Utbildningsvetenskaplig fakultet	-0,385**
Naturvetenskaplig fakultet	-0,503**
IT-fakultet	-0,481**
Utbildningsnivå (Grundnivå=ref)	0,196**
Utbildningstyp (fristående kurs=ref)	-0,124*
Kön (man=ref)	0,133*
<i>Ålder</i> (20 år eller yngre =ref)	
21-26 år	-0,55**
27-37 år	-0,404**
38 år och äldre	-0,057
Konstant	-0,475**
% korrekt klassificerade	68
Nagelkerke R2	0,029
Model Chi2	174(df 13)
N	8384

Kommentar: *Statistiskt signifikant .05 nivå; ** Statistiskt signifikant.01 nivå.

För information om variabelkonstruktion och kodning, se tidigare tabeller och löpande text.

TABELL C3: EFFEKT AV STUDIEMILJÖBEDÖMNINGAR PÅ SAMMANTAGEN NÖJDHET MED UTBILDNINGEN (OSTANDARDISERADE LOGISTISKA REGRESSIONSKOEFFICIENTER)

	Logit koefficient	Predicerad sannolikhet (i%) att vara mycket nöjd sammantaget		
		Negativ studiemiljö- bedöm- ning	Positiv studiemil- jöbedöm- ning	Differens
Utsatt för negativt bemötande (ej utsatt=ref)	0,294*	24	29	5
<i>Social situation</i>				
Socialt utanförskap	0,302**	17	33	16
Yttra sig i gruppdiskussioner	0,093**	25	30	5
Relation till lärare	0,625**	8	36	28
<i>Oro</i>				
att komma efter i studier	-0,029			
att framföra kritik på utbildningen	0,230**	17	34	17
att råka ut för stöld i universitetets lokaler	0,024			
att utsättas för hälsorisker/olyckor i samband med studier	-0,002			
<i>Upplevda besvär i samband med studier</i>				
Förkylning/luftvägsinfektion	0,047			
Nack/ryggbesvär	0,038			
Muskel/ledbesvär	0,027			
Allergiska besvär	0,026			
Huvudvärk	0,030			
Sömnsvårigheter	0,078*	26	30	4
Magbesvär	0,007			
Trött och håglös	0,220**	21	34	13
<i>Fakultet (Sahlgrenska akademien=ref)</i>				
Humanistisk fakultet	-0,097			
Samhällsvetenskaplig fakultet	-0,038			
Konstnärlig fakultet	-0,422**			
Handelshögskolan	-0,130			
Utbildningsvetenskaplig fakultet	-0,419**			
Naturvetenskaplig fakultet	-0,469**			
IT-fakultet	-0,221			
<i>Utbildningsnivå (Grundnivå=ref)</i>	0,162**			
<i>Kön (man=ref)</i>	0,307**			
<i>Ålder (20 år eller yngre =ref)</i>				
21-26 år	-0,567**			
27-37 år	-0,463**			
38 år och äldre	-0,417**			
Konstant	-3,046**			
% korrekt klassificerade	71			
Nagelkerke R2	0,17			
Model Chi2	1021 (df28)			
N	7861			

Kommentar: *Statistiskt signifikant .05 nivå; ** Statistiskt signifikant.01 nivå

I beräkningen av de predicerade sannolikheterna för respektive faktor har övriga faktorer konstanthållits vid sitt medelvärde. Predicerad sannolikhet för en student som antar medelvärdet på alla variabler i modellen är 29%. Fakultetstillhörigheten har exkluderats i beräkningen av predicerade sannolikheter (men ingår i beräkningen av modellens övriga koefficienter).

För information om variabelkonstruktion och kodning när det gäller variablerna ålder, kön, fakultet och utbildningsnivå, se tidigare tabeller och löpande text. Observera att koefficienterna för negativt bemötande, social situation, oro och upplevda besvär kodats så att negativa bedömningar av studiemiljön genomgående har låga värden, och positiva bedömningar höga. Den beroende variabeln, sammantagen nöjdhet, är kodad så att mycket nöjd=1, ej nöjd=0.

Predicerade sannolikheter redovisas för de som placerar sig på respektive bedömningsskalans extrempunkter, dvs de som gör en helt positiv eller helt negativ bedömning av studiemiljön. **Negativt bemötande:** Fråga 23 *Har du själv under höstterminen 2012 blivit utsatt för något av följande på din institution/ditt program?* De former av negativt bemötande som ingår är sexuella trakasserier, mobbning samt diskriminering på grund av könstillhörighet, etnisk tillhörighet, religion eller annan trosuppfattning, funktionsnedsättning, sexuell läggning, könsöverskridande identitet eller uttryck, samt ålder. De som anser sig utsatta för någon form av negativt bemötande anses ha gjort en negativ studiemiljöbedömning, de som inte anser sig utsatta anses ha gjort en positiv bedömning. **Social situation:** Fråga 20 *Hur väl stämmer följande påståenden in på din situation som student höstterminen 2012?* att helt och hållet instämma i påståendena "jag känner mig ofta utanför", och "jag vågar sällan yttra mig i diskussioner i min kursgrupp" klassas som negativa studiemiljöbedömningar, att helt ta avstånd klassas som en positiv bedömning. För påståendet "jag kommer bra överens med mina lärare" klassas ett instämmande som positivt och ett avståndstagande som negativt. **Oro:** Fråga 21 *I vilken utsträckning har du under höstterminen 2012 känt oro för följande situationer?* Att ange "i mycket hög utsträckning" på frågorna om upplevd oro klassas som negativa studiemiljöbedömningar, att ange "i mycket liten utsträckning" klassas som en positiv bedömning. **Besvär:** Fråga 22 *Hur ofta har du under höstterminen 2012 haft besvär som du uppfattat har samband med din studiemiljö/studiesituation?* Att ange att man "aldrig" upplevt ett besvär klassas som en positiv studiemiljöbedömning, att ange "mycket ofta" klassas som en negativ bedömning.

TABELL C4: EFFEKT AV STUDENTINFLYTANDEBEDÖMNINGAR PÅ SAMMANTAGEN NÖJDHET MED UTBILDNINGEN (OSTANDARDISERADE LOGISTISKA REGRESSIONSKOEFFICIENTER)

	Logit koefficient	Predicerad sannolikhet (%) att vara mycket nöjd sammantaget		
		Negativ bedöm- ning av studentin- flytande	Positiv bedöm- ning av studentin- flytande	Differens
Möjlighet att utvärdera kurser	0,084**	26	32	6
Syn på studieansvarigas mottaglighet	0,567**	10	52	42
<i>Fakultet (Sahlgrenska akademien=ref)</i>				
Humanistisk fakultet	0,083			
Samhällsvetenskaplig fakultet	0,071			
Konstnärlig fakultet	-0,182			
Handelshögskolan	-0,048			
Utbildningsvetenskaplig fakultet	-0,251**			
Naturvetenskaplig fakultet	-0,315**			
IT-fakultet	-0,474**			
<i>Utbildningsnivå (Grundnivå=ref)</i>				
	0,178**			
<i>Kön (man=ref)</i>				
	0,114*			
<i>Ålder (20 år eller yngre =ref)</i>				
21-26 år	-0,520**			
27-37 år	-0,374**			
38 år och äldre	0,070			
Konstant	-3,053**			
% korrekt klassificerade	70			
Nagelkerke R2	0,14			
Model Chi2	826 (df14)			
N	8134			

Kommentar: *Statistiskt signifikant .05 nivå; ** Statistiskt signifikant.01 nivå

I beräkningen av de predicerade sannolikheterna för respektive faktor har övriga faktorer konstanthållits vid sitt medelvärde. Predicerad sannolikhet för en student som antar medelvärdet på alla variabler i modellen är 31%. Fakultetstillhörigheten har exkluderats i beräkningen av predicerade sannolikheter (men ingår i beräkningen av modellens övriga koefficienter).

För information om variabelkonstruktion och kodning när det gäller variablerna ålder, kön, fakultet och utbildningsnivå, se tidigare tabeller och löpande text. Observera att koefficienterna för studentinflytande kodats så att negativa bedömningar har låga värden, och positiva bedömningar höga. Den beroende variabeln, sammantagen nöjdhet, är kodad så att mycket nöjd=1, ej nöjd=0. Studentinflytande mäts i fråga 11 *I vilken utsträckning har du på den utbildning du läser höstterminen 2012 upplevt att...a) du har fått möjlighet att utvärdera de kurser du gått, b) studieledning/ansvariga är mottagliga för studenternas synpunkter på utbildningen?* De som svarat "i mycket låg utsträckning/inte alls" har klassats som negativa, de som svarat "i mycket hög utsträckning" har klassats som positiva.

TABELL C5: EFFEKT AV STUDIEINFRASTRUKTURBEDÖMNINGAR PÅ SAMMANTAGEN NÖJDHET MED UTBILDNINGEN (OSTANDARDISERADE LOGISTISKA REGRESSIONSKOEFFICIENTER)

	Logit koefficient	Predicerad sannolikhet (%) att vara mycket nöjd sammantaget		
		Negativ be- dömning av infrastruktur	Positiv bedöm- ning av infra- struktur	Differens
Schema i rimlig tid (nej=ref)	0,349**	25	32	7
<i>Servicefunktioner</i>				
Studieadministration	0,174**	22	36	14
Studievägledning	0,280**	19	41	22
Servicecenter	0,123**	23	34	11
Bibliotek	0,166**	22	34	12
<i>Brister i...</i>				
Fysisk inomhusmiljö	0,104**	24	33	9
Utrustning i undervisningslokaler	0,093**	25	32	7
Tillgång på IT resurser	0,044			
Tillgång på studieplatser	0,036			
Tillgång till kurslitteratur vid bibliotek	0,074**	26	33	7
Tillgång till digitalt kursmaterial	0,15**	22	34	12
<i>Fakultet (Sahlgrenska akademien=ref)</i>				
Humanistisk fakultet	-0,204*			
Samhällsvetenskaplig fakultet	-0,088			
Konstnärlig fakultet	-0,238			
Handelshögskolan	-0,261**			
Utbildningsvetenskaplig fakultet	-0,436**			
Naturvetenskaplig fakultet	-0,457**			
IT-fakultet	-0,384*			
<i>Utbildningsnivå (Grundnivå=ref)</i>	0,224**			
<i>Kön (man=ref)</i>	0,263**			
<i>Ålder (20 år eller yngre =ref)</i>				
21-26 år	-0,499**			
27-37 år	-0,457**			
38 år och äldre	-0,114			
Konstant	-2,876**			
% korrekt klassificerade	70			
Nagelkerke R2	0,153			
Model Chi2	879 (DF 23)			
N	7547			

Kommentar: *Statistiskt signifikant .05 nivå; ** Statistiskt signifikant.01 nivå

I beräkningen av de predicerade sannolikheterna för respektive faktor har övriga faktorer konstanthållits vid sitt medelvärde. Predicerad sannolikhet för en student som antar medelvärdet på alla variabler i modellen är 30%.

Fakultetstillhörigheten har exkluderats i beräkningen av predicerade sannolikheter (men ingår i beräkningen av modellens övriga koefficienter).

För information om variabelkonstruktion och kodning när det gäller variablerna ålder, kön, fakultet och utbildningsnivå, se tidigare tabeller och löpande text. Observera att koefficienterna för bedömningar av infrastrukturen kodats så att negativa bedömningar har låga värden, och positiva bedömningar höga. Den beroende variabeln, sammantagen nöjdhet, är kodad så att mycket nöjd=1, ej nöjd=0.

Schema: Fråga 12 Anser du att nedanstående påståenden stämmer för den utbildning du läser höstterminen 2012? (Bedöm de kurser du hittills läst under denna termin) Jag har i rimlig tid...a) innan kursstart fått tillgång till schema och litteraturlista. Att "ej ha fått schema i rimlig tid" klassas som en negativ bedömning, att "ha fått schema i rimlig tid" klassas som en positiv bedömning. **Servicefunktioner:** Fråga 27 Hur nöjd är du med följande servicefunktioner vid universitetet? De som svarat "inte alls nöjd" har klassats som negativa, de som svarat "mycket nöjd" har klassats som positiva. **Brister:** Fråga 18 I vilken utsträckning har du under höstterminen 2012 upplevt att följande påverkat dina studier negativt? "I mycket hög utsträckning" klassas som negativt, "i mycket låg utsträckning/inte alls" klassas som positivt.

TABELL C6: UTBILDNINGSSINNEHÅLLETS EFFEKT PÅ NÖJDHET MED UTBILDNINGEN (OSTANDARDISERADE LOGISTISKA REGRESSIONSKOEFFICIENTER OCH PREDICERADE SANNOLIKHETER)

	Logit koefficient	Predicerad sannolikhet (i %) att vara mycket nöjd vid		Differens
		Negativ bedömning av utbildningsinnehåll	Positiv bedömning av utbildningsinnehåll	
<i>Undervisningsinlag och färdighetsträning</i>				
Forskningsanknytning	0,170**	18	28	10
Anpassning till arbetslivets krav	0,426**	11	41	30
Analysfärdighetsträning	0,751**	3	43	40
Perspektivfärdighetsträning	0,036	25	25	0
Kommunikationsfärdighetsträning	0,204**	17	30	13
Praktisk färdighetsträning	0,466**	10	39	29
Bedömning av examinationer	0,525**	8	40	32
<i>Krav: svårighetsgrad (lagom=ref)</i>				
För låga	-0,622**	27	16	11
För höga	-0,235*	26	22	4
<i>Krav: arbetsbelastning (lagom=ref)</i>				
För låga	-0,247			
För höga	-0,210**	27	22	5
<i>Krav: självständighet (lagom=ref)</i>				
För låga	-0,381*	26	18	8
För höga	-0,446**	27	19	8
<i>Fakultet (Sahlgrenska akademien=ref)</i>				
Humanistisk fakultet	0,178			
Samhällsvetenskaplig fakultet	0,148			
Konstnärlig fakultet	-0,320			
Handelshögskolan	0,186			
Utbildningsvetenskaplig fakultet	-0,547**			
Naturvetenskaplig fakultet	-0,164			
IT-fakultet	-0,390			
<i>Utbildningsnivå (Grundnivå=ref)</i>				
Kön (man=ref)	0,136*			
<i>Ålder (20 år eller yngre =ref)</i>				
21-26 år	-0,627**			
27-37 år	-0,471**			
38 år och äldre	-0,274*			
Konstant	-9,563**			
% korrekt klassificerade	76			
Nagelkerke R2	0,35			
Model Chi2	1996 (DF 13)			
N	7052			

Kommentar: *Statistiskt signifikant .05 nivå; ** Statistiskt signifikant.01 nivå

I beräkningen av de predicerade sannolikheterna för respektive faktor har övriga faktorer konstanthållits vid sitt medelvärde. Predicerad sannolikhet för en student som antar medelvärdet på alla variabler i modellen är 25%. Fakultetstillhörigheten har exkluderats i beräkningen av predicerade sannolikheter (men ingår i beräkningen av modellens övriga koefficienter). För information om variabelkonstruktion och kodning när det gäller variablerna ålder, kön, fakultet och utbildningsnivå, se tidigare tabeller och löpande text. Observera att koefficienterna för bedömningar av utbildningens innehåll kodats så att negativa bedömningar har låga värden, och positiva bedömningar höga. Den beroende variabeln, sammanlagd nöjdhet, är kodad så att mycket nöjd=1, ej nöjd=0. **Forsknings/arbetslivsanknytning:** Fråga 28 *Hur bedömer du följande delar av din utbildning?* De som svarat "inte alls bra" har klassats som negativa, de som svarat "mycket bra" har klassats som positiva. **Färdighetsträning:** Femgradiga index baserade på fråga 29: *Hur nöjd är du med den färdighetsträning du hittills fått i din utbildning vad gäller att kunna...?* De som har ett indexvärde på 1 är negativa, de som har ett värde på 5 är positiva. **Examinationer:** Femgradigt index baserat på fråga 13A-D: *Vad är ditt omdöme om de examinationer du hittills har haft under höstterminen 2012 när det gäller följande?* De som har ett indexvärde på 1 är negativa, de som har ett värde på 5 är positiva. **Kravnivåer:** Fråga 10: *Hur bedömer du kravnivån på den utbildning du läser höstterminen 2012?*

TABELL C7: STUDIEINFRASTRUKTURBEDÖMNINGARS EFFEKT PÅ NÖJDHET MED UTBILDNINGEN PER FAKULTET (OSTANDARDISERADE LOGISTISKA REGRESSIONSKOEFFICIENTER)

	HHN	HFN	IT	KFN	NFN	SA	SFN	UFN
Studieadministration	0,2***	0,2**	0,3 ns	0,5***	0,2*	0,2**	0,1 ns	0,2*
Studievägledning	0,3***	0,4***	0,2 ns	0,5**	0,4***	0,2***	0,3***	0,2***
Bibliotek	0,3***	0,0 ns	-0,4 ns	-0,4**	0,1 ns	0,2**	0,4***	0,0 ns
N	999	1022	195	260	680	1639	1759	993

Kommentar: Tabellen redovisar ett urval förklaringsfaktorerers effekt på specifika fakulteter (ostandardiserade logit koefficienter). Koefficienterna bygger på samma regressionsmodeller som redovisas i tabell C5, med undantag för variabeln fakultet. För information om kodning etc, se tabell C5.

HHN= Handelshögskolan, HFN= Humanistiska fakulteten; IT=IT-fakulteten; KFN=Konstnärliga fakulteten; NFN= Naturvetenskapliga fakulteten; SA=Sahlgrenska Akademin; SFN=Samhällsvetenskapliga fakulteten; UFN=Utbildningsvetenskapliga fakulteten.

*p<0,1; **p<0,05; ***p<0,01; ns= ej statistiskt signifikant

TABELL C8: UTBILDNINGSSINNEHÅLLSBEDÖMNINGARS EFFEKT PÅ NÖJDHET MED UTBILDNINGEN PER FAKULTET (OSTANDARDISERADE LOGISTISKA REGRESSIONSKOEFFICIENTER)

	HHN	HFN	IT	KFN	NFN	SA	SFN	UFN
Forskningsanknytning	0,0 ns	0,1 ns	0,1 ns	0,0 ns	0,0 ns	0,2*	0,3***	0,2 ns
Anpassning till arbetslivets krav	0,4***	0,4***	0,3 ns	0,2 ns	0,5***	0,6***	0,3***	0,6***
Analysfärdighetsträning	0,8***	0,7***	2,5***	1,1**	1,4***	0,25**	1,0***	0,5**
Kommunikationsfärdighetsträning	0,1 ns	0,2 ns	-0,4 ns	-0,5 ns	0,0 ns	0,3***	0,2*	0,5***
Praktisk färdighetsträning	0,7***	0,3*	0,8 ns	0,9**	0,6**	0,5***	0,4***	0,5***
Perspektivfärdighetsträning	0,0 ns	0,0 ns	-0,5 ns	0,1 ns	-0,2 ns	0,0 ns	0,0 ns	-0,1 ns
Bedömning av examinationer	0,3***	0,7***	1,6***	0,4*	0,9***	0,5***	0,4***	0,6***
N	956	834	166	221	580	1562	1748	984

Kommentar: Tabellen redovisar ett urval förklaringsfaktorerers effekt på specifika fakulteter (ostandardiserade logit koefficienter). Koefficienterna bygger på samma regressionsmodeller som redovisas i tabell C6, med undantag för variabeln fakultet. För information om kodning etc, se tabell C6.

HHN= Handelshögskolan, HFN= Humanistiska fakulteten; IT=IT-fakulteten; KFN=Konstnärliga fakulteten; NFN= Naturvetenskapliga fakulteten; SA=Sahlgrenska Akademin; SFN=Samhällsvetenskapliga fakulteten; UFN=Utbildningsvetenskapliga fakulteten.

*p<0,1; **p<0,05; ***p<0,01; ns= ej statistiskt signifikant

Appendix D: Fakta om Göteborgsstudenter 2012

Enkätundersökningen Göteborgsstudenter 2012 genomfördes under november 2012 – mars 2013. Enkäten vände sig till personer som studerade vid Göteborgs universitet höstterminen 2012. Syftet med Göteborgsstudenter 2012 var att få en generell bild av hur studenter vid Göteborgs universitet uppfattar sin utbildning och Göteborgs universitet som utbildningsinstitution ur ett antal aspekter. Genom sitt generella och universitetsövergripande fokus kompletterar undersökningen det kvalitetssäkringsarbete som sker på institutions- och fakultetsnivå i reguljära kursutvärderingar anpassade för enskilda kurser och program.

Undersökningspopulationen utgörs av studenter på Göteborgs universitet; såväl programstudenter som studenter på fristående kurser, och studenter på grund- såväl som avancerad nivå. De begränsningar av populationen som gjordes var att studenterna måste vara registrerade för minst 7,5 högskolepoäng under höstterminen 2012. Registreringen avser förstagångsregistrering på kurs, och endast kurser som ges på plats (dvs ej distanskurser). Uppgifter om vilka studenter som uppfyllde dessa kriterier hämtades genom ett uttag i LADOK den 26/10 2012. Utöver kriterierna ovan fanns ett krav på att studenterna ska vara aktiva. Av de 23347 personer som uppfyllde kriterierna och tillsändes en enkät svarade 8814, vilket ger en nettosvarsfrekvens på 38%. För mer information, se rapporten *Göteborgsstudenter 2012 Teknisk rapport: beskrivning av genomförande och bortfallsanalys* som finns att tillgå på www.analys.gf.gu.se.

Enkäten genomfördes vid enheten för analys och utvärdering vid Göteborgs universitets Gemensamma förvaltning. Resultaten från undersökningen har redovisats i form av tabell- och figurrapporter, som publicerats på enhetens websida. Därutöver författas ett antal fördjupande rapporter om olika teman i undersökningen, varav föreliggande rapport är en.