



GÖTEBORGS UNIVERSITET

GÖTEBORGSSTUDENTER 2012: TEKNISK RAPPORT

Beskrivning av genomförande och bortfallsanalys

Enheten för analys och utvärdering

Ansvarig utredare: Daniel Berlin

RAPPORT: 2013:04

Dnr: V 2013/447

RAPPORT

Innehållsförteckning

Göteborgsstudenter 2012	3
Population och urval.....	3
Process för framtagande av frågeformulär.....	4
Undersökningens upplägg och innehåll	4
Undersökningens genomförande.....	5
Datainsamling	5
Inflöde	6
Undersökningens representativitet	7
Svarsfrekvens och bortfall.....	7
Internt bortfall	9
Bortfallets orsaker	10
Bortfallets betydelse för representativiteten i kvalitetsomdömen	11
Datainsamlingstidens betydelse för representativiteten.....	12
Ingen skillnad mellan web-och papperssvar	13
Analysmöjligheter.....	14
Bilaga: kodbok och registervariabler	15

Göteborgsstudenter 2012

Göteborgs universitet genomför med viss regelbundenhet universitetsövergripande studentundersökningar. Göteborgsstudenter 2012 genomfördes under november 2012 – mars 2013. Enkäten vände sig till personer som studerade vid Göteborgs universitet höstterminen 2012.¹

Syftet med undersökningen var att få en generell bild av hur studenter vid Göteborgs universitet uppfattar sin utbildning och Göteborgs universitet som utbildningsinstitution ur ett antal aspekter. Undersökningen är ett viktigt verktyg i universitetets arbete med att utveckla och kvalitetssäkra utbildningarna. Genom sitt generella och universitetsövergripande fokus kompletterar undersökningen det kvalitetssäkringsarbete som sker på institutions- och fakultetsnivå i reguljära kursutvärderingar anpassade för enskilda kurser och program.

Enkäten genomfördes vid enheten för analys och utvärdering vid Göteborgs universitets Gemensamma förvaltning. Resultaten från undersökningen redovisas i form av tabell- och figurrapporter, samt ett antal fördjupande rapporter om olika teman i undersökningen. Samtliga rapporter publiceras på Enheten för analys och utvärderings websida www.analys.gf.gu.se. Föreliggande tekniska rapport redovisar genomförandet av undersökningen samt diskuterar bortfallet och dess betydelse för resultatens representativitet.

Population och urval

De tidigare Studentbarometerundersökningarna genomfördes som urvalsundersökningar där cirka 10 000 studenter slumpmässigt valdes ut för deltagande i undersökningen. Göteborgsstudenter 2012 genomfördes dock som en totalundersökning, i meningen att samtliga individer i en förutbestämd population valdes ut för deltagande i undersökningen. Populationen utgörs av studenter på Göteborgs universitet; såväl programstudenter som studenter på fristående kurser, och studenter på grund- såväl som avancerad nivå.

TABELL 1: KRITERIER FÖR ATT INGÅ I UNDERSÖKNINGEN

Kriterier
Populationen utgörs av både programstudenter och studenter som läser fristående kurs, och studenter från grund- såväl som avancerad nivå
Studenten ska vara registrerad för minst 7,5 högskolepoäng höstterminen 2012
Registrering avser förstagångsregistrering på kurs
Kursen ska ges på plats (ej distans)
Studenten ska vara aktiv (ha en bokförd prestation som avser höstterminen 2012).
Det första registeruttaget ur LADOK inför första utskicket gjordes 2012-10-26, kontroll av prestation gjordes 2013-03-19.

De begränsningar av populationen som gjordes var att studenterna måste vara registrerade för minst 7,5 högskolepoäng under höstterminen 2012. Registreringen avser förstagångsregistrering på kurs, och endast kurser som ges på plats (dvs ej distanskurser). Uppgifter

¹ 2007 och 2010 genomfördes den så kallade Studentbarometern av Personalavdelningen, och mellan åren 2001 till 2008 genomfördes ett antal enkätundersökningar inom ramen för det så kallade STUG-projektet vid universitetsledningskansliets planeringsenhet. Förkortningen STUG utläses "Studenter vid Göteborgs universitet".

om vilka studenter som uppfyllde dessa kriterier hämtades genom ett uttag i LADOK den 26/10 2012.

Därutöver fanns ett krav på att studenterna ska vara aktiva. Många studenter registrerar sig på kurser som de sedan inte påbörjar, deltar i eller fullföljer, och det var vid undersökningsperiodens början inte klart vilka studenter som var aktiva. Därför sändes enkäten till de som var registrerade vid en utbildning i enlighet med kriterierna ovan. För att skilja ut aktiva från icke-aktiva studenter gjordes vid fältperiodens slut en ytterligare registerkontroll i LADOK, och de som inte hade någon bokförd prestation under höstterminen 2012 avfördes från undersökningen. Nackdelen med denna definition av ”aktiv” är att undersökningen riskerar att missa de studenter som faktiskt följer kurser men av någon anledning väljer att inte delta i examinationer. Å andra sidan vinner undersökningen analytisk kraft genom att endast rikta sig till de studenter som med säkerhet följt den utbildning som utvärderas.²

Process för framtagande av frågeformulär

Enheten för analys och utvärdering gjorde under våren 2012 en inventering av tänkbara teman för enkäten. Inventeringen gjordes med utgångspunkt i såväl nationella förordningar som Göteborgs universitets verksamhetsmål, policys och regler. Dessutom beaktades behovet av att bibehålla tidsserier med frågor från tidigare Studentbarometerundersökningar, samt behovet av jämförelser med de universitetsgemensamma alumni- och doktorandundersökningarna.

Till arbetet knöts en referensgrupp bestående av representanter från Grundutbildningsberedningen, Kvalitetsrådet, Personalavdelningen, Studentavdelningen, Handelshögskolans Career Service, Göteborgs universitets studentkårer, och SOM- institutet. Referensgruppen träffades vid fyra tillfällen och diskuterade målpopulation, enkätens principiella inriktning, avvägningen mellan olika frågeteman, urval av frågor samt marknadsföringsstrategier. Enheten för analys och utvärdering gjorde också, tillsammans med universitetsledningens kvalitetssamordnare, besök på vissa fakulteter för att ytterligare förankra undersökningen. Det slutliga urvalet av frågor gjordes av Enheten för analys och utvärdering. Vid urvalet beaktades synpunkter som inkommit under förankringsarbetet.

Undersökningens upplägg och innehåll

Enkäten består av 41 frågor. Frågorna handlar om

- studiearbetsmiljö
- utbildningens kvalitet
- studentservice och studentstöd
- studentinflytande och studenträttigheter
- prognoser om den framtida arbetsmarknads- och studiesituationen

² Vi undersöker inte närmare orsakerna till varför man inte har någon bokförd prestation.

Dessutom ställs ett antal frågor om

- vad man läser nu
- vad man gjorde innan studierna
- studiefinansiering och försörjning
- mångfalds- och demografifrågor

Utöver de frågor som ställs i enkäten används också registeruppgifter från LADOK. De registeruppgifter som hämtas ur LADOK är kön, födelseår, antal högskolepoäng vid Göteborgs universitet, datum för första och sista prestation, vilken/vilka kurs(er) respondent är registrerad på ht 2012, samt uppgifter om kursens antal högskolepoäng och studietakt samt uppgifter om vilken institution som ger kursen. Framtagandet av registeruppgifter gjordes i samråd med enheten för administrativa system vid Göteborgs universitet.

För att öka enkätens användbarhet erbjöds alla fakulteter, lärarutbildningsnämnden samt studentkåren att utforma egna sektioner i enkäten anpassade efter specifika önskemål. Lärarutbildningsnämnden, Handelshögskolan, Konstnärliga fakulteten och Göteborgs universitets studentkårer (GUS) valde att medverka med en egen sektion. Dessa ingick i webversionen av enkäten.³

Att fylla i enkätens samtliga frågor tog i normalfallet uppskattningsvis 20-25 minuter. Svarstidsstatistik från webbenkäten och kommentarer på sista sidan indikerar dock att det finns stora variationer när det gäller hur lång tid enkäten tog att besvara.

Undersökningens genomförande

Datainsamling

Undersökningen genomfördes både som en webbenkät och som en postal enkät. Initialt skickades ett postalt aviseringskort ut med länk och inloggningsuppgifter till webbenkäten (utskicket gjordes den 12 november, och nådde de första respondenterna den 13 november). Därefter följde två påminnelser via studenternas GU-mail, innan alla som dittills inte besvarat enkäten fick en pappersenkät skickad till sin folkbokföringsadress (enkäten gick ut den 10/12 och nådde respondenterna den 12/12). Därpå följde ytterligare tre påminnelser via epost, och slutligen ett sista postalt utskick av påminnelsekort med länk och inloggningsuppgifter till webbenkäten (nådde ut den 14/2). Utöver de personliga påminnelserna gjordes också inlägg på GUs studentwebb och Facebooksida. Påminnelserna fyller en viktig funktion för att öka svarsfrekvensen och på så sätt förbättra möjligheterna att bryta ned datan på mindre enheter inom universitetet. På ett generellt plan kan de också förbättra materialets representativitet, även om de också kan späda på över- respektive underrepresentation av vissa grupper.⁴

³ Fältarbetet och uppdelningen mellan web- och pappersenkät beskrivs nedan.

⁴ Se vidare i avsnittet "Datainsamlingstidens betydelse för representativitet".

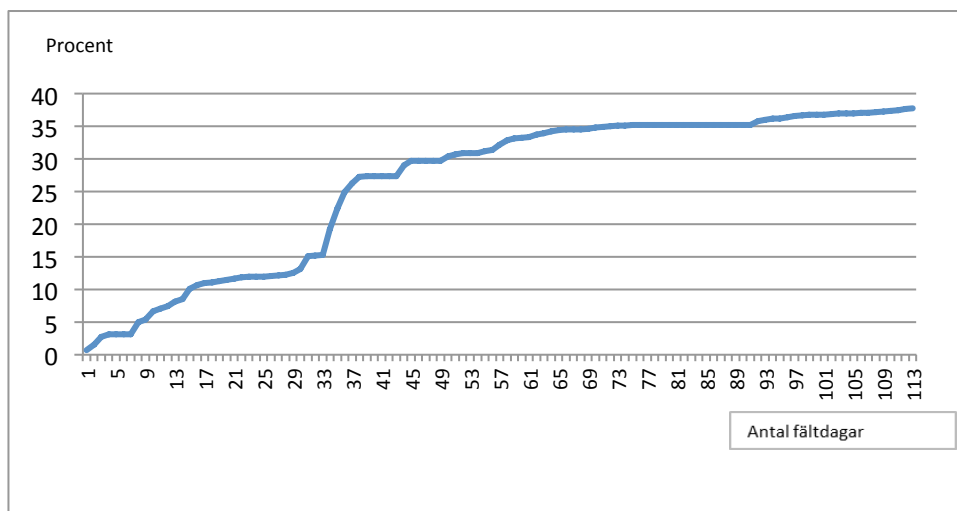
TABELL 2: MOMENT I DATAINSAMLINGSARBETET

Datum	Händelse
13 nov	Postalt aviseringskort med inloggningsuppgifter når ut
21 nov	Påminnelse epost
28 nov	Påminnelse epost
12 dec	Pappersenkät når ut
18 dec	Påminnelse epost
8 jan	Påminnelse epost
21 jan	Påminnelse epost
14 feb	Postalt påminnelsekort med inloggningsuppgifter når ut

Inflöde

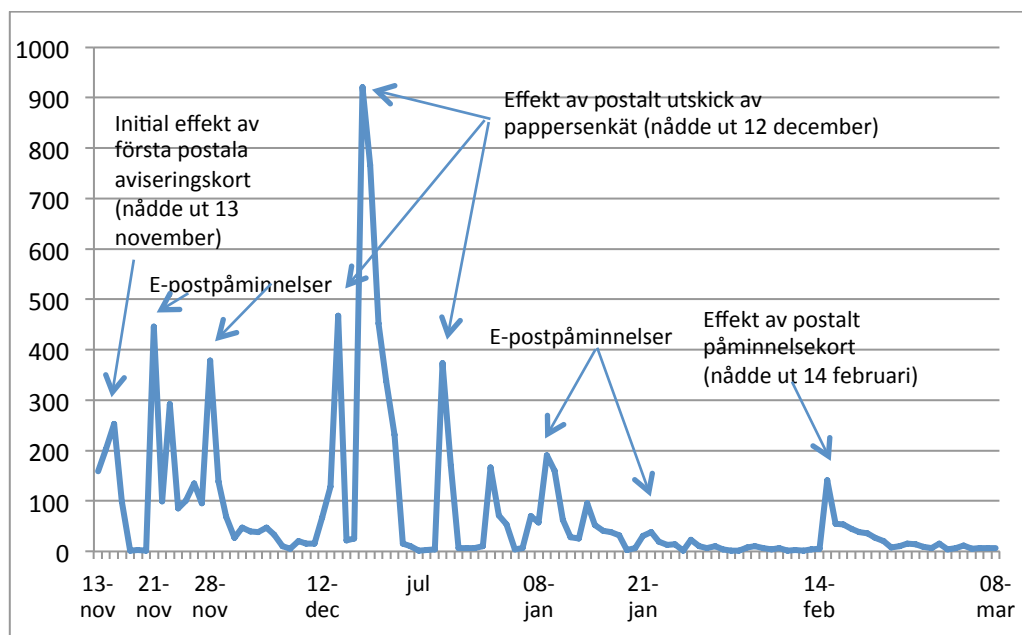
Som framgår av figur 1 nedan svarade en majoritet av de som deltog i undersökningen relativt tidigt under fältperioden. Mer än två tredjedelar (69%) av de som skulle komma att svara hade gjort det inom undersökningsperiodens första tredjedel (innan fältdag 37). Under fältperiodens andra tredjedel (fältdagarna 38-75) inkom ytterligare en knapp fjärdedel (23%) av svaren, och under fältperiodens sista tredjedel (dag 76-113) inkom ca 8 % av de inskickade svaren.

FIGUR 1: DAGLIGT INFLÖDE (KUMULATIV PROCENT AV NETTOINFLÖDET)



I figur 2 nedan illustreras det dagliga inflödet av enkäter under perioden. Vi kan se att effekten av påminnelser är som störst i början av fältperioden. Den enskilt största inflödeseffekten gavs av utskicket av postenkäten som nådde respondenterna den 12/12. Som framgår av figuren genererade denna påminnelse tre inflödestoppar; en direkt dagarna efter utskick, en efter nästkommande helg, och en i samband med julhelgen då gissningsvis många av de som är folkbokförda hos föräldrar besvarat enkäten i samband med besök på hemorten under helgen.

FIGUR 2: DAGLIGT INFLÖDE AV ENKÄTER (ANTAL)



Undersökningens representativitet

Svarsfrekvens och bortfall

8814 personer besvarade enkäten. Det motsvarar en *bruttosvarsfrekvens* på 37%, och en *nettosvarsfrekvens* på 38%. 54% av de svarande (4777 personer) fyllde i webbenkäten, medan 46% av de svarande (4037 personer) deltog via pappersenkäten.

TABELL 3: SVARSFREKVENSS OCH BORTFALL I GÖTEBORGSSTUDENTER 2012

Bruttourval	23852
Naturligt bortfall	505
Nettourval	23347
Antal svar	8814
	<i>Varav Webenkät</i> 4777
	<i>Varav Postenkät</i> 4037
Svarsfrekvens brutto	37
Svarsfrekvens netto	38

Kommentar: Kategorierna beskrivs i den löpande texten nedan.

I tabell 3 redovisas undersökningens svarsfrekvens och bortfall i detalj. *Bruttourvalet* bestod av 23852 personer och utgörs av alla de som uppfyllde samtliga kriterier för att komma med i undersökningen (kriterierna beskrivs i tabell 1). Eftersom det vid undersökningsperiodens början inte var känt vilka studenter som uppfyllde kriteriet att vara ”aktiv”, skickades enkäten till samtliga som var registrerade vid universitetet i enlighet med övriga kriterier, vilket var ca 27800 personer. Vid fältperiodens slut gjordes ett ytterligare registeruttag ur LADOK, och de cirka 4000 som inte hade någon bokförd prestation under hösttermi-

nen 2012 kunde avföras från undersökningen. Denna så kallade övertäckning ingår alltså inte i populationen eller bruttourvalet.

Naturligt bortfall består av personer vars adress är okänd och som därför inte anträffats, samt av personer som är sjuka, vistas utomlands eller som hört av sig till GU och undersökningsföretaget och meddelat att de inte studerar vid Göteborgs universitet. Det naturliga bortfallet uppgår i undersökningen till 505 personer. *Nettourvalet*, dvs den grupp som undersökningen utförs på utgörs av bruttourvalet minus det naturliga bortfallet. I nettourvalet ingår således 23347 personer.

En svarsfrekvens på 38% är att betrakta som låg, och kan – i synnerhet om bortfallet är skevt fördelat mellan olika studentkategorier - också äventyra undersökningens representativitet. Den låga svarsfrekvensen måste beaktas när undersökningens resultat analyseras. Samtidigt är undersökningens låga svarsfrekvensen i linje med en generell trend med sjunkande svarsfrekvenser i enkätundersökningar, inte minst bland yngre människor som ju utgör en stor del av vår studentpopulation. Tabell 4 jämför svarsfrekvensen i Göteborgsstudenter 2012 med ett antal andra jämförbara undersökningar.

TABELL 4: SVARSFREKVENSI I TIDIGARE JÄMFÖRBARA STUDENTUNDERSÖKNINGAR

Enkät	Svarsfrekvens netto
GUs Studentbarometer 2007	47
GUs Studentbarometer 2010	37
ISB International student barometer* 2012	31
HSVs Studentspegeln 2006	57
Riksrevisionens enkät till studenter 2007/08	34
Student SOM 2010	39
Student SOM 2011	48
Student SOM 2012	28

*ISB är en internationell jämförelse internationella studenters bedömningar av lärosäten. Urvalsstorlek och svarsandel gäller studenterna vid Göteborgs universitet.

För att bedöma om det finns skillnader i svarsfrekvens mellan olika grupper av studenter används registeruppgifter ur LADOK. De registervariabler som används är kön, ålder, totalt antal högskolepoäng vid GU inför terminsstarten ht 2012, studenttyp (dvs om studenten läser program eller fristående), och vilken fakultet studenten läser vid. Som framgår av tabell 5 nedan skiljer sig svarsbenägenheten åt mellan olika grupper av studenter.

Kvinnor är överrepresenterade (41 % svarsfrekvens, utgör 65 % av nettourvalet, och 71 % av de svarande), medan männen är underrepresenterade (31% svarsfrekvens, utgör 35 % av nettourvalet, och 29% av de svarande). När det gäller ålder, så är de båda äldsta ålderskategorierna (27-36 och 37+) överrepresenterade medan yngre är underrepresenterade. Vi ser också att de som läser på avancerad nivå är något mer svarsbenägna än de som läser på grundnivå (studenter på avancerad nivå har en svarsfrekvens på 42%, utgör 25 % av nettourvalet och 28% av de svarande). När det gäller svarsfrekvensen på olika fakulteter har Sahlgrenska akademien den högsta svarsfrekvensen (45%), medan Konstnärliga fakulteten har den lägsta (30%).

TABELL 5: BORTFALL OCH SVARSFREKVENNS I OLIKA GRUPPER

	Brutto- urval	Naturligt bortfall	Nettour- val	Antal svar	Andel av nettour- val	Andel av sva- rande	Svars- frekvens brutto	Svars- frekvens netto
Göteborgs universitet	23852	505	23347	8814			37	38
Läser program	16606	349	16257	6274	70	71	38	39
Läser fristående kurs*	7246	156	7090	2540	30	29	35	36
Grundnivå**	17821	383	17438	6362	75	72	36	37
Avancerad nivå**	5999	122	5877	2452	25	28	41	42
Under 60 hp vid termins- start***	9614	251	9364	3021	40	34	31	32
60 hp eller mer vid terminstart***	14238	255	13983	5793	60	66	41	41
Kvinnor	15575	309	15266	6282	65	71	40	41
Män	8271	196	8075	2526	35	29	31	31
20 år eller yngre	2634	71	2563	856	11	10	32	33
21-26	13002	299	12703	4403	54	50	34	35
27-36	5325	108	5217	2087	22	24	39	40
37 år och äldre	2891	27	2864	1468	12	16	51	51
<i>Fakultet****</i>								
Handelshögskolan	3822	100	3722	1162	16	13	30	31
Humanistiska fakulteten	3302	73	3229	1196	14	14	36	37
IT-fakulteten	794	25	769	236	3	3	30	31
Konstnärliga fakulteten	1151	36	1115	331	5	4	29	30
Naturvetenskapliga fakulteten	1951	44	1907	803	8	9	41	42
Sahlgrenska akademien	4136	61	4075	1847	17	21	45	45
Samhällsvetenskapliga fakulteten	5216	113	5103	2035	22	23	39	40
Utbildningsvetenskapliga fakulteten	3458	53	3405	1198	15	14	35	35

Kommentar: *Studenter i kategorin fristående kurs är de som enbart läser fristående kurs, och inte samtidigt läser ett utbildningsprogram. **Utbildningsnivån gäller den kurs/det program som studenten själv i enkäten angivit som sina huvudsakliga studier. ***Antal högskolepoäng vid terminsstart gäller enbart de poäng som erhållits vid studier vid Göteborgs universitet. ****Fakultetstillhörighet baseras på uppgifter om vilken institution som ansvarar för den kurs/program som studenten i enkäten angivit som sina huvudsakliga studier.

Internt bortfall

Utöver det externa bortfallet som består i att personer överhuvudtaget inte deltar i undersökningen, finns också ett bortfall som består i att de respondenter som skickat in enkäten inte besvarar vissa av frågorna, så kallat internt bortfall.

Det interna bortfallet för Göteborgsstudenter 2012 är generellt tämligen begränsat. För majoriteten av frågorna uppgår internbortfallet till mellan 1,5 och 2 % (vilket motsvarar cirka 130-180 personer). Bortfallet är generellt sett inte högre mot slutet av enkäten, vilket tyder på att uttrötningseffekten är begränsad bland de som skickat in enkäten.⁵ Några av enkätfrågorna sticker ut från mängden, och har ett högre internbortfall. Frågorna F18A-C (se kodboken) har internt bortfall på mellan 7 och 17 procent. Detta är en tydlig signal om att frågan inte har fungerat, och i en del av de fria kommentarer som avgetts i slutet av enkäten påpekas också att denna fråga var svår att förstå.

⁵ Däremot visar statistisk från webbenkäten att flera personer som påbörjat enkäten avbrutit svaret helt efter ett antal frågor. Detta beror troligen delvis på en uttrötningseffekt, men dessa personer tillhör alltså det *externa* bortfallet.

När det gäller den tämligen omfattande fråga F33 (se kodboken), som innehåller 21 delfrågor, kan noteras att det interna bortfallet för de sista delfrågorna (med undantag för den allra sista) är cirka en procentenhet högre än för de inledande delfrågorna (3% jämfört med 2%).⁶ Det kan dels bero på innehållet i frågorna, men också på en uttrötningseffekt inom ramen för just denna fråga. Fråga F48 (se kodboken) har också ett relativt högt internt bortfall på 7%. Hälften av det interna bortfall i fråga F48 beror på att respondenter har hoppat över frågan, och den andra hälften beror på att man missförstått frågan och kryssat i flera alternativ vilket inte var tillåtet.

Bortfallets orsaker

Det gjordes ingen bortfallsenkät inom ramen för undersökningen. Däremot gjordes i efterhand en bortfallsundersökning i form av platsbesöksintervjuer med studenter runt om på universitetet. Bortfallsundersökningen kan ge en fingervisning om hur studenter uppfattat enkäten och vilka orsaker som finns till att svarsvägrarna valde att avstå. Det är dock inte möjligt att med säkerhet uttala sig om hur viktiga var och en av dessa orsaker är.

Sedan tidigare vet man att enkätens omfång har stor betydelse för svarsfrekvensen. Detta föranledde oss att korta ned undersökningen med cirka en tredjedel jämfört med 2010 års Studentbarometer. Trots dessa nedskärningar framkommer det i bortfallsundersökning att enkäten uppfattades som omfattande och att omfånget i viss utsträckning fått personer att avstå från deltagande. En ytterligare indikation på att enkätens omfattning påverkat svarsfrekvensen negativt ges av statistik från webbenkäten som visar att många påbörjat svaret för att sedan avbryta en bit in i enkäten. Det finns således starka skäl att ytterligare kraftigt minska omfånget på eventuella framtida studentenkäter.

Andra orsaker till svarsvägran som framkom i bortfallsundersökningen var att det egna deltagandet inte ansågs göra någon skillnad och att man inte trodde att resultaten på allvar används i kursutvecklingsarbetet. Detta tyder på att eventuella framtida enkäter måste föregås av bättre informationskampanjer där värdet av enkäterna tydliggörs.

Kommentarer som framförts till utredare vid enheten för analys och utvärdering under fältarbetets gång tyder också på att det på sina håll råder en atmosfär där kritik som framförs mot utbildningarna riskerar att slå tillbaka på studenterna. Vid fyra tillfällen under fältarbetet har studenter per telefon kontaktat enheten för analys och utvärdering och uttryckt oro över att ett dåligt betyg för den egna utbildningen i undersökningen ska leda till repressalier från lärare. Man har därför avstått från att säga sin mening i undersökningen, även om man litar på den individuella anonymiteten som utlovats. Hur vanligt detta är eller var någonstans det förekommer framkom inte i dessa kontakter. Det är dock – naturligtvis – mycket allvarligt om studenter känner sig så pass utsatta att man inte vågar medverka i ett av de viktigaste utvärderingsinstrumenten som står universitetet till buds.

⁶ De delfrågor som har internt bortfall på cirka 3% är delfrågorna O, Q,R,S,T.

Bortfallets betydelse för representativiteten i kvalitetsomdömen

Naturligt bortfall och svarsvägran riskerar att inverka negativt på undersökningens representativitet. Med en såpass låg svarsfrekvens som 38% är det synnerligen viktigt att analysera bortfallet för att försöka bedöma i vilken utsträckning och på vilket sätt representativiteten påverkas av bortfallet. Bortfallsanalysen görs genom att med hjälp av registervariabler granska skillnader i svarsandelar mellan olika studentkategorier, och genom att undersöka om det finns en samvariation mellan registervariabelvärde och subjektiva kvalitetsomdömen som avges i enkäten. Det ska noteras att en sådan bortfallsanalys inte med säkerhet kan avgöra undersökningens representativitet, helt enkelt eftersom vi faktiskt inte känner till de icke-svarandes omdömen om utbildningen. Vi vet inte i vilken utsträckning det är de mest kritiska eller de mest nöjda eller de neutrala som avstått från att svara. Bortfallsanalysen bygger på antagandet att gruppen svarsvägrare och gruppen svarande inom respektive studentkategori har likartade åsiktsprofiler.

I tabell 5 ovan framgick bortfallets storlek i olika grupper och huruvida grupper kan anses vara under/överrepresenterade. I tabell 6 nedan redovisas en universitetsövergripande bortfallsanalys där vi analyserar huruvida det finns risk för snedvridning av resultaten. Detta görs genom att vi studerar skillnader mellan olika grupper när det gäller hur nöjd man är sammantaget med sin utbildning (fråga F38 i kodboken). Motsvarande samvariationsanalyser för andra enskilda omdömen kan göras vid behov, här begränsas dock analysen till fråga F38 eftersom det är det mest generella kvalitetsomdömet som efterfrågas i undersökningen, som dessutom korrelerar förhållandevis starkt med flera andra bedömningar.

Analysen visar att bortfallet har egenskaper som i viss utsträckning riskerar att skapa en övervärdering av den generella nöjdheten. Två av de mest överrepresenterade grupperna (kvinnor och äldre studenter) också är något mer nöjda än övriga. 88 % av kvinnorna är nöjda med sin utbildning, jämfört med 85% av männen. När det gäller ålder ser vi att 90% av de äldsta studenterna (de över 37 år) är nöjda jämfört med universitetssnittet på 87%. Det är viktigt att påpeka att det just är jämförelser mellan olika grupper och studiemiljöer på Göteborgs universitet som är det mest adekvata användningsområdet för undersökningsresultaten. De universitetsgemensamma nivåskattningarna av kvalitetsomdömen är mindre intressanta i sig, utan bör främst tjäna som referenspunkter för olika enheter och studentgrupper inom universitetet, samt vid jämförelser av universitetsgemensamma nivåskattningar över tid.

TABELL6 : BORTFALL OCH REPRESENTATIVITET I KVALITETSOMDÖME

	Svarsfrekvens netto	Över/underrepresen terad grupp	Andel mycket eller ganska nöjda med utbildningen
Göteborgs universitet	38		87
Läser program	39	+1	86
Läser fristående kurs*	36	-1	89
Grundnivå**	37	-3	87
Avancerad nivå**	42	+3	87
Under 60 hp vid terminsstart***	32	-6	88
60 hp eller mer vid terminsstart***	41	+6	87
Kvinnor	41	+6	88
Män	31	-6	85
20 år och yngre	32	-1	88
21-26	34	-4	86
27-36	39	+2	85
37 år och äldre	50	+4	90
<i>Fakultet****</i>			
Handelshögskolan	31	-3	84
Humanistiska fakulteten	37	0	87
IT-fakulteten	31	0	78
Konstnärliga fakulteten	30	-1	83
Naturvetenskapliga fakulteten	42	+1	80
Sahlgrenska akademien	45	+4	89
Samhällsvetenskapliga fakulteten	40	+1	90
Utbildningsvetenskapliga fakulteten	35	-1	86

Kommentar: Andelen nöjda är de som svarat "ganska nöjd" eller "mycket nöjd" på fråga F38: Allt sammantaget, hur nöjd är du hittills med din utbildning vid Göteborgs universitet?

* Studenter i kategorin fristående kurs är de som enbart läser fristående kurs, och inte samtidigt läser ett utbildningsprogram. **Utbildningsnivån gäller den kurs/det program som studenten själv i enkäten angivit som sina huvudsakliga studier.

***Antal högskolepoäng vid terminsstart gäller enbart de poäng som erhållits vid studier vid Göteborgs universitet.

****Fakultetstillhörighet baseras på uppgifter om vilken institution som ansvarar för den kurs/program som studenten i enkäten angivit som sina huvudsakliga studier.

Datainsamlingstidens betydelse för representativiteten

Undersökningen pågick under 113 dagar. Under perioden gjordes totalt 8 enkätutskick och påminnelser, och som framgick ovan gav dessa ett betydande tillskott av svars personer, även om effekten sjönk mot slutet av undersökningsperioden. Påminnelserna görs för att genom en ökad svarsfrekvens förbättra undersökningens representativitet. Samtidigt riskerar påminnelserna att försämra representativiteten genom att öka snedfördelningen mellan olika studentkategorier. Därför görs här en uppföljning av datainsamlingstidens effekt på andelen nöjda respondenter, samt på andelen kvinnor/män och personer i olika ålderskategorier. Resultaten redovisas i tabell 7.

Totalt anger 87% av de svarande att de är nöjda med sin utbildning, och 5% anger att de inte är nöjda.⁷ I början av undersökningsperioden (innan den första e-postpåminnelsen) var fördelningen något annorlunda, med 84 % nöjda och 8 % inte nöjda. Bland de som svarade efter påminnelsen den 21 januari 2013 var andelen nöjda 88%.

⁷ Med nöjda avses de som svarat "mycket nöjd" eller "ganska nöjd" på frågan *Allt sammantaget, hur nöjd är du hittills med din utbildning vid Göteborgs universitet?* Med ej nöjda avses de som svarat "inte särskilt nöjd" eller "inte alls nöjd" på samma fråga.

TABELL 7: ANDEL NÖJDA OCH ANDEL I OLIKA GRUPPER VID OLIKA DATAINSAMLINGSTIDPUNKTER

	Totalt	Innan första påminnelse	Efter första påminnelse	Innan postenkät	Efter postenkät	Innan epost påminnelse 21 jan	Efter epost påminnelse 21 jan
Andel nöjda	87	84	87	85	87	87	88
Andel ej nöjda	5	8	5	6	5	5	5
N		716	7928	2831	5813	7939	705
Andel kvinnor	71	65	72	69	73	72	67
Andel män	29	35	28	31	27	28	33
N	8814	718	8096	2856	5958	8049	765
20 år och yngre	10	15	9	10	9	10	10
21-26	50	49	50	53	49	50	52
27-36	24	23	24	24	24	24	25
37 år och äldre	16	13	17	13	19	17	14
N	8814	718	8096	2856	5958	8049	765

När det gäller könsskillnader ser vi att glappet mellan kvinnor och män växer under fältperioden, för att sedan krympa något mot slutet. I fältperiodens början (innan påminnelse 1) var fördelningen bland de svarande 65% kvinnor/35 % män, vilket motsvarar den fördelning som råder i populationen (se tabell 5). Bland de som svarat efter den första påminnelsen är andelen kvinnor bland de svarande 72% mot 28% män. Efter e-postpåminnelsen den 21 januari är 67 % av de svarande kvinnor och 33 % män. När det gäller ålder kan vi konstatera att de yngsta utgjorde en högre andel av de svarande tidigt i fältperioden (sett över hela undersökningen utgör de 10% av de svarande, men innan påminnelse 1 utgjorde de 15% av de svarande). Den äldsta åldersgruppen (som totalt sett är överrepresenterad i förhållande till sin andel av populationen) kom igång med sitt svarande lite senare under fältperioden, särskilt efter utskicket av postenkäten.

Ingen skillnad mellan web-och papperssvar

Tyngdpunkten i undersökningsinsatserna låg på webben och påminnelser via e-post. Vid ett tillfälle skickades dock en postal pappersenkät ut till de som ännu inte besvarat enkäten. I tabell 8 nedan redovisas andelen nöjda och inte nöjda bland de som svarat på web respektive på den postala enkäten. Som framgår av tabellen är skillnaderna mellan dessa båda grupper marginella. Det är 2 procentenheter fler ganska eller mycket nöjda bland de postala svararna, men detta beror på att det är relativt många i den äldsta (och förhållandevis nöjda) ålderskategorin som valt att besvara enkäten postalt.

TABELL 8: ANDEL NÖJDA OCH EJ NÖJDA BLAND DE SOM SVARAT PÅ WEB RESPEKTIVE POSTAL ENKÄT

	Mycket nöjd	Ganska nöjd	Varken eller	Inte särskilt nöjd	Inte alls nöjd	N
Websvar	33	53	9	4	1	4685
Postala svar	31	57	7	4	1	3959
Totalt	32	55	8	4	1	8644

Analysmöjligheter

Göteborgsstudenter 2012 är ett viktigt verktyg i arbetet med att utveckla och kvalitetssäkra utbildningarna vid Göteborgs universitet. Undersökningen ger dels en övergripande bild av läget på universitet, men möjliggör framför allt jämförelser och erfarenhetsutbyte mellan universitetets olika delar. Göteborgsstudenter 2012 är, till skillnad från föregångarna Studentbarometern 2007 och 2012, en totalundersökning där alla 23852 personer som uppfyllde urvalkriterierna erbjöds möjlighet att delta i undersökningen. 8814 personer besvarade enkäten, vilket motsvarar en nettosvarsfrekvens på 38%. En så pass låg svarsfrekvens kan äventyra undersökningens representativitet. Även om de bortfallsanalyser vi gjort inte visar på några särdeles allvarliga snedvridningar av resultaten, måste en stor portion försiktighet påkallas i användandet av resultaten, eftersom bortfallets effekter inte går att kartlägga fullständigt. Bortfallets potentiella inverkan på resultatet måste analyseras i varje enskilt fall.

Det är viktigt att påpeka att det är jämförelser mellan olika grupper och studiemiljöer på Göteborgs universitet som är det mest adekvata användningsområdet för undersökningsresultaten. De universitetsgemensamma nivåskattningarna av kvalitetsomdömen är mindre intressanta i sig, utan bör främst tjäna som referenspunkter för olika enheter och studentgrupper inom universitetet, samt vid jämförelser av universitetsgemensamma nivåskattningar över tid.

Tack vare att undersökningen gjordes på såpass många individer (8814) är analysmöjligheterna i år väsentligt större än tidigare. Materialet går trots den låga svarsfrekvensen att bryta ned på i stort sett alla universitetets institutioner, och ett stort antal av de utbildningsprogram som erbjuds. Givet att materialet används med försiktighet kan resultaten därför vara till stor nytta runt om på universitetet. I många fall är det dessutom möjligt att inom ramen för exempelvis ett program eller institution göra ytterligare nedbrytningar av materialet på andra variabler (som exempelvis kön eller ålder). Vilka och hur många nedbrytningar som går att göra beror på de aktuella gruppernas storlek.

Flera studenter läser flera kurser samtidigt. En students institutionstillhörighet bestäms i första hand av vilken kurs/program respondenten i enkäten anger som sin huvudsakliga kurs. I registerdatamaterialet ingår dock också uppgifter om samtliga kurser en student är registrerad på, inklusive vilken institution som ger kursen. Det finns således möjlighet till dubbelkodning, dvs att för olika analysändamål placera studenter i flera utbildningsmiljöer.

För de studenter som följer ett utbildningsprogram finns uppgifter dels om vilket program man läser, dels om vilken/vilka kurser man är registrerad på under terminen. För programstudenterna kan vi alltså göra analyser baserade på programtillhörighet och baserat på institutionstillhörighet höstterminen 2012.

Bilaga: kodbok och registervariabler

Registervariabler från LADOK

Kön

Ålder (efter personnummer)

Antal högskolepoäng tagna vid Göteborgs universitet fram till 2012-10-26

Datum för första och sista prestation

Kurs respondenten är registrerad på ht 2012

Institution för kurs

Fakultet (baserat på institution för kurs)

Utbildningsnivå för kurs

Program respondenten läser

Antal högskolepoäng respondenten är registrerad för höstterminen 2012 (baserat på kurs/er respondenten är registrerad för höstterminen 2012)

Sammanlagd studietakt höstterminen 2012 (baserat på kurs/er respondenten är registrerad för höstterminen 2012)

- Jag studerar inte (längre) vid Göteborgs universitet. Kryssa i rutan och skicka in enkäten om du ej läser någon utbildning vid Göteborgs universitet höstterminen 2012.

INNAN STUDIerna VID GÖTEBORGS UNIVERSITET

1. **F1A** Hade du någon arbetslivserfarenhet innan du påbörjade dina studier vid Göteborgs universitet? Markera endast ett svarsalternativ.

- 1 Nej
2 Ja, enbart sommar- och/eller helgjobb
3 Ja, i ca**F1B**..... år. Ange din sammanlagda arbetslivserfarenhet före påbörjade universitetsstudier

2. Har du någon gång studerat vid något annat universitet/högskola än Göteborgs universitet? Flera svarsalternativ kan anges.

- F2A** Nej
F2B Ja, vid annat svenskt universitet/högskola. Ange samtliga: **F2D**.....
F2C Ja, vid utländskt lärosäte. Ange samtliga: **F2E**.....

3. Vad gjorde du närmast innan du började studera vid Göteborgs universitet? Flera svarsalternativ kan anges.

- F3A** Studerade på gymnasium
F3B Studerade på komvux/folkhögskola
F3C Studerade vid annat universitet/högskola
F3D Förvärvsarbetade
F3E Var föräldraledig, arbetslös, sjukskriven och/eller gjorde värnplikt
F3F Var utomlands
F3G Annat, nämligen: **F3H**.....

DINA UNIVERSITETSSTUDIER HÖSTTERMINEN 2012

- Endast webb **F4A** Läser du för närvarande (höstterminen 2012) fristående kurs eller program? Endast ett svarsalternativ kan anges. Om du läser både program och fristående kurs, ange det alternativ som du anser vara dina huvudsakliga studier

- 1 Fristående kurs
2 Program

4. Vilken fristående kurs/vilket program läser du just nu?
Om du läser flera kurser/program, ange den du anser vara din huvudsakliga kurs/program.

DU SOM LÄSER FRISTÅENDE KURS

Jag läser

Kursen: **F4BA**

På institutionen/skolan: **F4BB**

.....

Hur många poäng är kursen? : **F4BC** hp.

DU SOM LÄSER PROGRAM

Jag läser

Programmet: **F4CA**

Termin nr: **F4CB**

På institutionen/skolan: **F4CC**

.....

Endast webb Vid vilken fakultet (eller motsvarande) läser du din utbildning höstterminen 2012?

- F5A** Handelshögskolan
- F5B** Humanistiska fakulteten
- F5C** IT-fakulteten
- F5D** Konstnärliga fakulteten
- F5E** Naturvetenskapliga fakulteten
- F5F** Sahlgrenska akademien
- F5G** Samhällsvetenskapliga fakulteten
- F5H** Utbildningsvetenskapliga fakulteten
- F5I** Lärarutbildningen
- F5J** Vet ej

5. Läser du på grund- eller avancerad nivå?

F6

- 1** Grundnivå (även sk basår)
- 2** Avancerad nivå

6. Läser du under höstterminen 2012 någon annan universitetskurs utöver det program/den fristående kurs du angivit ovan?

F7A

- 1** Nej
- 2** Ja, **F7B** hp. *Ange kursens omfattning i totalt antal högskolepoäng (hp)*

7. a) Bedriver du, eller har du bedrivit, del/delar av dina högre studier utomlands?

F8A

- 1** Nej
- 2** Ja

F8B b) Är du intresserad av att bedriva (ev ytterligare) del/delar av dina högre studier utomlands?

1 Nej

2 Ja

8. Upplever du centrala brister/problem på den utbildning du läser för närvarande?

F9A

1 Nej

2 Ja. Ange den/ de viktigaste: **F9B**

.....

UTBILDNINGEN HÖSTTERMINEN 2012

9. *OBS! Denna fråga besvaras endast av studenter som läser på avancerad nivå. Övriga: gå vidare till fråga 10.*

Hur upplever du kraven på avancerad nivå i jämförelse med dina tidigare studier på grundnivå när det gäller följande?

	Mycket högre	Något högre	I stort sett samma	Något lägre	Mycket lägre
F10A Kraven på självständighet/eget ansvarstagande	1	2	3	4	5
F10B Kraven på fördjupad insikt och förståelse					

10. Hur bedömer du kravnivån på den utbildning du läser höstterminen 2012?

Bedöm de kurser du hittills läst under denna termin.

	Alldeles för hög	Något för hög	Lagom	Något för låg	Alldeles för låg
F11A Studiernas svårighetsgrad	1	2	3	4	5
F11B Arbetsbelastningen under studierna					
F11C Kraven på självständighet/eget ansvarstagande					

11. I vilken utsträckning har du på den utbildning du läser höstterminen 2012 upplevt att ... ?

Bedöm de kurser du hittills läst under denna termin.

	I mycket hög utsträckning				I mycket låg utsträckning/ Inte alls	Kan ej bedöma /Ej aktuellt
	5	4	3	2	1	
F12A ... du har fått möjlighet att utvärdera de kurser du gått?	1	2	3	4	5	6
F12B ... studieledning/ansvariga är mottagliga för studenternas synpunkter på utbildningen?						
F12C ... det finns samarbetssvårigheter/konflikter som påverkar dina studier negativt?						

12. Anser du att nedanstående påståenden stämmer för den utbildning du läser höstterminen 2012? *Bedöm de kurser du hittills läst under denna termin.*

Jag har i rimlig tid ...

		Nej, stämmer ej	Ja, stämmer	Vet ej
F13A	... innan kursstart fått tillgång till schema och litteraturlista	1	2	3
F13B	... fått information om hur och när examinationer ska äga rum			
F13C	... fått information om vilka kursmoment som är obligatoriska			

13. Vad är ditt omdöme om de examinationer du hittills har haft under höstterminen 2012 när det gäller följande?

		Mycket bra	Ganska bra	Varken eller	Inte särskilt bra	Inte alls bra	Kan ej bedöma/ Ej aktuellt
F14A	Kopplingen mellan undervisningsinnehåll och examinationer	1	2	3	4	5	6
F14B	Informationen om kriterier för betygssättning						
F14C	Lärarnas återkoppling på dina prestationer						
F14D	Sakligheten i bedömningen av examinationerna						

STUDIESITUATION HÖSTTERMINEN 2012

14. Hur finansierar du dina studier höstterminen 2012? *Flera svarsalternativ kan anges.*

- F15A** Studiemedel (CSN)
- F15B** Sparade pengar
- F15C** Lön från arbete (studierna ingår i arbetet, tjänstledig med lön, extraarbete etc)
- F15D** Stöd från närstående (t.ex. föräldrar/släkt/sambo/make/maka)
- F15E** Stipendier
- F15F** Annat, nämligen: **F15G**.....

15. Förvärvsarbetar du parallellt med studierna höstterminen 2012?

F16A

- 1** Nej \longrightarrow *Gå vidare till fråga 17*
- 2** Ja, *ange ungefärligt antal timmar en normal vecka: **F16B**.....*

16. Har det hänt att du på grund av förvärvsarbete behövt avstå från att delta i undervisningen under höstterminen 2012?

F17

Mycket ofta	Ganska ofta	Inte särskilt ofta	Mycket sällan/ Inte alls
1	2	3	4

17. Stämmer följande påståenden om din studietillvaro höstterminen 2012?

		Nej	Ja
F18A	Jag studerar på fritiden	1	2
F18B	Jag studerar inom ramen för mitt arbete		
F18C	Jag är tjänstledig med lön		

18. I vilken utsträckning har du höstterminen 2012 upplevt att följande påverkat dina studier negativt?

	I mycket hög utsträckning			I mycket låg utsträckning/ Inte alls		Kan ej bedöma /Ej aktuellt	
	5	4	3	2	1		
F19A	Dålig fysisk inomhusmiljö i undervisningslokalerna (<i>t ex inomhusklimat, belysning, sittplatser</i>)	1	2	3	4	5	6
F19B	Dålig utrustning i undervisningslokalerna						
F19C	Bristande tillgång på IT-resurser (<i>t ex datorer, trådlöst nätverk, skrivare, support</i>)						
F19D	Bristande tillgång på studieplatser i universitetets lokaler (<i>t ex på din institution, universitetsbiblioteken</i>)						
F19E	Bristande tillgång till kurslitteratur vid bibliotek						
F19F	Bristande tillgång till kursmaterial via flexibla, digitala distributionsformer (<i>t ex GUL, molntjänster, appar</i>)						

19. Ungefär hur många timmar har du i genomsnitt ägnat åt studierna en normal vecka höstterminen 2012 (inklusive schemalagd tid)?

F20..... timmar i veckan

STUDIESOCIAL MILJÖ/STUDIEMILJÖ HÖSTTERMINEN 2012

20. Hur väl stämmer följande påståenden in på din situation som student höstterminen 2012?

	Stämmer helt och hållet	Stämmer delvis	Stämmer inte särskilt bra	Stämmer inte alls	
F21A	Jag känner mig ofta utanför	1	2	3	4
F21B	Jag vågar sällan yttra mig i diskussioner i min kursgrupp				
F21C	Jag kommer bra överens med mina lärare				

21. I vilken utsträckning har du under höstterminen 2012 känt oro för följande situationer?

		I mycket stor utsträckning	I ganska stor utsträckning	I varken stor el liten utsträckning	I ganska liten utsträckning	I mycket liten utsträckning
F22A	Att komma efter i dina studier	1	2	3	4	5
F22B	Att framföra kritik på utbildningen					
F22C	Att inte få ekonomin att gå ihop					
F22D	Att råka ut för stöld i universitetets lokaler					
F22E	Att utsättas för hälsorisker/olyckor i samband med mina studier					

22. Hur ofta har du under höstterminen 2012 haft besvär som du uppfattar har samband med din studiemiljö/studiesituation?

		Mycket ofta	Ganska ofta	Sällan	Aldrig
F23A	Förkylning eller annan luftvägsinfektion	1	2	3	4
F23B	Nack- eller ryggbesvär				
F23C	Muskel- eller ledbesvär				
F23D	Allergiska besvär				
F23E	Huvudvärk				
F23F	Sömnsvårigheter				
F23G	Magbesvär				
F23H	Trött och håglös				
F23I	Andra besvär, ange vilka: F23J				

23. Har du själv under höstterminen 2012 blivit utsatt för något av följande på din institution/ditt program?

		Nej	Ja
F24A	Sexuella trakasserier	1	2
F24B	Kränkande särbehandling (mobbing)		
	Blivit missgynnad eller diskriminerad pga. ...		
F24C	... könstillhörighet		
F24D	... etnisk tillhörighet		
F24E	... religion eller annan trosuppfattning		
F24F	... funktionsnedsättning		
F24G	... sexuell läggning		
F24H	... könsöverskridande identitet eller uttryck		
F24I	... ålder		

STUDENTKÅREN

Endast webb Är du medlem i någon studentkår

F25

- 1** Nej
- 2** Ja

Endast webb Har du, höstterminen 2012, träffat någon studentkårsrepresentant som informerat om och/eller diskuterat studentkåren och studentkårsarbetet? *Flera svarsalternativ kan anges.*

- F26A** Nej, jag har inte träffat någon representant från studentkåren
- F26B** Ja, vid föreläsningar eller andra undervisningstillfällen
- F26C** Ja, på campus (korridorer osv)
- F26D** Ja, vid socialt arrangemang
- F26E** Ja, via e-mail eller sociala medier
- F26F** Ja, i annat sammanhang/på annat sätt
- F26G** Vet inte om jag träffat någon representant från studentkåren

Endast webb Hur viktigt tycker du det är att en studentkår ... ?

		Mycket viktigt	Ganska viktigt	Inte särskilt viktigt	Inte alls viktigt
F27A	... arbetar med att påverka utbildningens kvalitet	1	2	3	4
F27B	... verkar för att förbättra studenternas sociala situation				
F27C	... informerar om studenters rättigheter och skyldigheter				
F27D	... företräder enskilda studenter (ombudsmannafunktion)				
F27E	... verkar för att förbättra studenternas arbetsmiljö (studiemiljö)				
F27F	... bedriver nöjesverksamhet (till exempel pubar)				

GENERELLT OM DINA STUDIER VID GÖTEBORGS UNIVERSITET

24. I den här frågan ombeds du bedöma om olika inslag av undervisnings- och arbetsformer har förekommit i lagom utsträckning hittills i din utbildning.

Jag anser generellt att mina studier vid Göteborgs universitet borde ha haft mer eller mindre inslag av ...

		Betydligt mer	Något mer	Lagom	Något mindre	Betydligt mindre	Kan ej bedöma/ Ej aktuellt
F28A	... lärarledda föreläsningar	1	2	3	4	5	6
F28B	... lärarledda seminarier/diskussioner eller motsvarande						
F28C	... självständigt arbete						
F28D	... grupparbeten/gruppövningar						
F28E	... enskild handledning						
F28F	... problembaserat lärande (PBL)						
F28G	... laborationer						
F28H	... muntliga presentationer						
F28I	... skriftliga individuella inlämningsuppgifter och rapporter						
F28J	... studiebesök, exkursioner ed						
F28K	... praktik/verksamhetsförlagd utbildning						

25. Har du hittills i din utbildning vid Göteborgs universitet ... ?

		Nej	Ja
F29A	... tagit del av undervisning som innefattar internationella utblickar/perspektiv?	1	2
F29B	... deltagit i kurs/er där undervisningen bedrivs på engelska?		
F29C	... samarbetat med utländska studerande i grupparbeten eller liknande?		
F29D	... varit utomlands på studiebesök, fältstudier, praktik eller liknande?		

26. I vilken utsträckning upplever du att dina studier hittills har bidragit till att ... ?

		I mycket hög utsträckning				I mycket låg utsträckning/ Inte alls
		5	4	3	2	1
F30A	... bredda din allmänbildning?	1	2	3	4	5
F30B	... öka din kreativitet?					
F30C	... engagera dig i samhällsutvecklingen?					

BEDÖMNING AV STUDIER OCH STUDIESERVICE

27. Hur nöjd är du med följande servicefunktioner vid universitetet?

		Mycket nöjd	Ganska nöjd	Varken eller	Inte särskilt nöjd	Inte alls nöjd	Kan ej bedöma/ Ej aktuellt
F31A	Studievägledning	1	2	3	4	5	6
F31B	Karriärvägledning						
F31C	Språkhandledning						
F31D	Studieadministrationen/expeditionen						
F31E	GU:s servicecentra						
F31F	Bibliotek						
F31G	Kurser i informationssökning						
F31H	Akademihälsan						

28. Hur bedömer du följande delar av din utbildning?

		Mycket bra	Ganska bra	Varken eller	Inte sär- skilt bra	Inte alls bra	Kan ej bedöma/ Ej aktuellt
F32A	Kopplingen till aktuell forskning i undervisningen	1	2	3	4	5	6
F32B	Anpassningen av undervisningens innehåll till de krav som ställs i arbetslivet						
F32C	Den verksamhetsförlagda delen av utbildningen/praktiken						

29. Hur nöjd är du med den färdighetsträning du hittills fått i din utbildning vid Göteborgs universitet, vad gäller att kunna ... ?

	Mycket nöjd	Ganska nöjd	Varken eller	Inte särskilt nöjd	Inte alls nöjd	Kan ej bedöma/ Ej aktuellt
	1	2	3	4	5	6
F33A Självständigt lösa problem						
F33B Tillämpa kunskaper från ditt huvudämne						
F33C Tänka kritiskt						
F33D Söka och värdera information						
F33E Argumentera och övertyga						
F33F Förklara för icke-specialister						
F33G Göra skriftliga presentationer						
F33H Göra muntliga presentationer						
F33I Kommunicera på engelska						
F33J Identifiera och analysera etiska problem						
F33K Analysera internationella frågor						
F33L Planera verksamhet						
F33M Handleda/instruera/utbilda						
F33N Organisera arbetsgrupper						
F33O Utvärdera verksamhet						
F33P Arbeta i team/samarbeta med andra						
F33Q Använda IT för information/kommunikation						
F33R Analysera ur ett mångfaldsperspektiv						
F33S Analysera ur ett hållbarhetsperspektiv						
F33T Följa kunskapsutvecklingen inom det område som utbildningen avser						
F33U Förstå skillnaden mellan att referera vetenskapligt och att plagiera						

30. Utifrån den erfarenhet som du hittills fått av utbildningen, vilka förslag till förbättringar skulle du vilja framföra till utbildningsansvariga?

F34

.....

.....

.....

.....

31. Allt sammantaget hur nöjd är du med din egna insats så här långt gällande dina studier?

F35

Mycket nöjd	Ganska nöjd	Varken eller	Inte särskilt nöjd	Inte alls nöjd
1	2	3	4	5

32. F36 I vilken utsträckning anser du att din utbildning så här långt har motsvarat dina förväntningar?

I mycket hög utsträckning					I mycket låg utsträckning/ Inte alls
5	4	3	2	1	
1	2	3	4	5	

33. Om du idag stått inför valet att inleda dina högre studier, hade du då ...

		Ja, absolut	Ja, kanske	Nej, troligen inte	Nej, absolut inte	Vet ej
F37A	... valt en annan inriktning på din utbildning?	1	2	3	4	5
F37B	... valt att läsa din utbildning vid ett annat universitet?					

34. F38 Allt sammantaget hur nöjd är du hittills med din utbildning vid Göteborgs universitet?

Mycket nöjd	Ganska nöjd	Varken eller	Inte särskilt nöjd	Inte alls nöjd
1	2	3	4	5

FAKULTETSSPECIFIKA FRÅGOR - LÄRARUTBILDNINGEN

Endast webb Hur väl stämmer följande påståenden in på dina erfarenheter av lärarprogrammet i sin helhet (så långt du hittills läst)?

		Stämmer helt och hållet	Stämmer delvis	Stämmer inte sär- skilt bra	Stämmer inte alls
F39A	Jag känner god social samhörighet med andra studenter på min utbildning	1	2	3	4
F39B	Innehållet i programmets olika kurser hänger ihop och bildar en tydlig helhet				
F39C	Lärplattformen GUL används på ett konsekvent sätt i programmets kurser				
F39D	Utbildningen förbereder mig väl för min blivande yrkesverksamhet				

Endast webb Har du haft verksamhetsförlagd utbildning inom ramen för lärarutbildningen?

- F40**
- 1 Nej -----> Hoppa över nedanstående fråga
 - 2 Ja

<i>Endast webb</i> Hur väl stämmer följande påståenden in på den verksamhetsförlagda delen av din lärarutbildning (VFU)?		Stämmer helt och hållet	Stämmer delvis	Stämmer inte särskilt bra	Stämmer inte alls
F41A	Min lokala lärarutbildare är en god pedagogisk förebild för mig	1	2	3	4
F41B	Min lokala lärarutbildare har rätt kompetens för att handleda mig				
F41C	Min lokala lärarutbildare ger mig respons och stöd som hjälper mig att utvecklas i min yrkesroll				
F41D	Mina erfarenheter från VFU har stärkt mig i mitt val av yrkesutbildning				
F41E	Mina erfarenheter från VFU kan relateras till den högskoleförlagda delen av min utbildning				

FAKULTETSSPECIFIKA FRÅGOR - KONSTNÄRLIGA FAKULTETEN

<i>Endast webb</i> Hur bra eller dåligt anser du att din utbildning förbereder dig för ditt framtida yrkesliv?		Mycket bra	Ganska bra	Varken bra eller dåligt	Ganska dåligt	Mycket dåligt	Vet ej/kan ej bedöma
F42		1	2	3	4	5	6

<i>Endast webb</i> I vilken utsträckning anser du att följande stödjer din konstnärliga utveckling?		I mycket stor utsträckning			I mycket liten utsträckning/Inte alls		Kan ej bedöma/Ej aktuellt
		5	4	3	2	1	
F43A	Lokalerna (<i>t ex verkstäder, studios</i>)	1	2	3	4	5	6
F43B	Den utrustning som tillhandahålls av universitetet (<i>t.ex. datorprogram, verktyg, musikinstrument</i>)						

FAKULTETSSPECIFIKA FRÅGOR - HANDELSHÖGSKOLAN

<i>Endast webb</i> Hur stor betydelse hade följande faktorer för att du valde att studera vid Handelshögskolan?		Mycket stor betydelse	Ganska stor betydelse	Varken stor el liten betydelse	Ganska liten betydelse	Mycket liten betydelse/Ingen alls	Kan ej bedöma/Ej aktuellt
		1	2	3	4	5	6
F44A	Handelshögskolans varumärke/rykte						
F44B	Handelshögskolans medverkan i olika ackrediteringssystem						
F44C	Handelshögskolans internationaliseringsarbete						
F44D	Din utbildnings resultat i Högskoleverkets utvärderingar						

Endast webb **F45** Hur bedömer du kopplingen till Handelshögskolans mission/vision i undervisningen på din utbildning?

Mycket bra	Ganska bra	Varken bra eller dåligt	Inte särskilt bra	Inte alls bra	Vet ej/kan ej bedöma
1	2	3	4	5	6

Endast webb **F46** Hur bedömer du graden av internationalisering i utbildningen?

Alldeles för hög	Något för hög	Lagom	Något för låg	Alldeles för låg	Kan ej bedöma/Ej aktuellt
1	2	3	4	5	6

EFTER UTBILDNINGEN

35. Tror du att du fem år efter avslutad utbildning kommer att ha ...?

	Ja, absolut	Ja, kanske	Nej, troligen inte	Nej, absolut inte	Vet ej
F47A ... sökt arbete utanför Sveriges gränser?	1	2	3	4	5
F47B ... sökt forskarutbildning?					
F47C ... återvänt till universitetet för om-/vidareutbildning?					
F47D ... ett arbete inom det område som din utbildning är inriktad mot?					
F47E ... ett arbete som du trivs med?					
F47F ... ett arbete som du är överkvalificerad för?					
F47G					
F47H ... bytt arbetsplats fler än två gånger?					
F47I ... en tillsvidareanställning?					
F47J ... ett välavlönat arbete?					
F47K ... någon form av chefsposition?					

36. Om du fick välja fritt, vilken arbetsmarknadssektor skulle du helst vilja arbeta inom?
F48A Markera endast ett svarsalternativ.

1 Universitet/högskola	6 Eget företag
2 Statlig (exkl. universitet/högskola)	7 Ideell organisation
3 Kommunal	8 Kooperativ
4 Landsting/region	9 Annat, nämligen: F48B
5 Privata näringslivet (ej eget företag)	

37. Hur bedömer du den nuvarande respektive den framtida arbetsmarknadssituationen för personer med motsvarande utbildning som du kommer att ha när du avslutat dina högre studier?

		Mycket god	Ganska god	Varken eller	Ganska dålig	Mycket dålig
F49A	Den nuvarande arbetsmarknadssituationen	1	2	3	4	5
F49B	Den framtida arbetsmarknadssituationen					

OM DIG SJÄLV

38. Vilket är ditt modersmål? *Flera svarsalternativ kan anges.*

F50A Svenska

F50B Annat än svenska, nämligen: **F50C**

39. Var har du huvudsakligen vuxit upp? *Markera endast ett svarsalternativ.*

F51A

- | | |
|---|---|
| 1 Göteborgsregionen | 6 Annan ort i Svealand |
| 2 Halland eller Västra Götaland (ej Göteborgsregionen) | 7 Norrland |
| 3 Malmöregionen | 8 Annat land i Norden |
| 4 Annan ort i Götaland | 9 Annat land i Europa |
| 5 Stockholmsregionen | 10 Annat land i världen, nämligen: F51B |

40. Vilken är/var dina föräldrars högsta utbildningsnivå?

Markera med ett kryss för mor och ett kryss för far.

	F52A Mor	F52B Far
Ej fullgjord grundskola eller motsvarande obligatorisk utbildning	1	1
Grundskola eller motsvarande	2	2
Gymnasium, realskola, folkhögskola eller motsvarande	3	3
Universitet/högskola på grundutbildningsnivå	4	4
Universitet/högskola på forskarutbildningsnivå	5	5
Vet ej	6	6

41. Har du hemmavarande barn under 18 år?

F53

1 Nej

2 Ja

STORT TACK FÖR DIN MEDVERKAN!

GÖTEBORGSSTUDENTER 2012 är en frågeundersökning som vänder sig till dig som studerar vid Göteborgs universitet.

Återkoppling från er studenter är viktig för kvalitetssäkring av utbildningen och möjligheter att förbättra den.

Undersökningen kommer att genomföras regelbundet, därför vill vi gärna ha dina eventuella synpunkter på enskilda frågor eller på formuläret som helhet. Skriv dem gärna här nedan eller kontakta oss via mail eller telefon.

F54

LADOK-UPPGIFTER

